

V Ý R O Č N Í

2 0 2 5

Z P R Á V A

V Ý R O Č N Í
Z P R Á V A
2 0 2 5

01

O SPOLEČNOSTI 6

Základní údaje	7
Statutární orgány	7
Představenstvo	7
Dozorčí rada	7
Výbor pro audit	7
Výkonné vedení	7
Klíčové údaje	8
Úvodní slovo předsedy představenstva	9
Organizační struktura akciové společnosti	13

02

VÝZNAMNÉ UDÁLOSTI PO ROZVAHOVÉM DNI 14

03

ZPRÁVA PŘEDSTAVENSTVA O PODNIKATELSKÉ ČINNOSTI 15

Výroba vody, vodovodní síť, hospodaření s vodou	16
Vodoměry	17
Odvádění odpadních vod, čištění odpadních vod, smluvní vztahy	18
Smluvní vztahy	19
Provoz laboratoří	19
Zákaznické centrum	20
Marketing a komunikace	20
Web, Facebook, Instagram	20
Vodárenské kapičky	21
Podporované akce	24
Do práce na kole	24
Exkurze	24
S Bonifácem o vodě	25
Personální oblast, řízení systémů	26
Personální oblast	26
Kolektivní vyjednávání	26
Integrovaný systém řízení	27
Bezpečnost a ochrana zdraví při práci	27
Kybernetická bezpečnost a IT	28
Inovace	29

04

POSKYTOVÁNÍ INFORMACÍ PODLE ZÁKONA Č. 106/1999 SB. V ROCE 2025 34

05

NÁVRH ROZDĚLENÍ ZISKU 36

06

VÝSLEDEK HOSPODAŘENÍ 38

Rozvaha	39
Výkaz zisku a ztrát	43
Výkaz peněžních toků	46
Přehled o změnách vlastního kapitálu	48

07

ZPRÁVA AUDITORA 50

08

PŘÍLOHA ÚČETNÍ ZÁVĚRKY 54

09

ZPRÁVA O VZTAZÍCH 68

10

KONTAKTY 116

01

O SPOLEČNOSTI

ZÁKLADNÍ ÚDAJE

Obchodní jméno:	VODÁRNA PLZEŇ a.s.
Datum vzniku:	31. 12. 1996
Právní forma:	akciová společnost
Identifikační číslo:	25205625
	společnost zapsána v OR vedeném Krajským soudem v Plzni – oddíl B, vločka 574
DIČ	CZ25205625
Základní kapitál společnosti:	4 779 749 000 Kč
Akcionář:	Statutární město Plzeň 100 %
Sídlo společnosti:	Malostranská 143/2, Doudlevec 326 00 Plzeň

VODÁRNA PLZEŇ a.s. nemá pobočku
nebo jinou část obchodního závodu
v zahraničí.

STATUTÁRNÍ ORGÁNY

PŘEDSTAVENSTVO

Ing. Petr Náhlík ~ předseda
Ing. Martin Barták, MBA ~ místopředseda
Ing. Jiří Hanousek
Petr Chvojka
JUDr. PhDr. Petr Maule, MBA
Ing. Miloslav Vostrý

DOZORČÍ RADA

MUDr. Kamal Farhan ~ předseda
Ing. Jan Chaloupka ~ místopředseda
Ing. Jan Hajšman
Jan Kůrka
Mgr. Radek Mráz, MBA
Ing. Ivo Rada

VÝBOR PRO AUDIT

Ing. David Šoffer ~ předseda
Luboš Čapek
Ing. Zdeněk Katzer

VÝKONNÉ VEDENÍ

Ing. Jiří Kozohorský, MBA ~ generální ředitel
Ing. Štěpánka Růžičková ~ finanční ředitelka
Ing. Jan Taušl ~ obchodní ředitel
Ing. Josef Máca, Ph.D. ~ provozní ředitel
Ing. Radovan Škarban ~ technický ředitel
Bc. Radka Fraňková ~ vedoucí personálního úseku

KLÍČOVÉ ÚDAJE

12,6%

ZTRÁTY VODY

855

POČET HAVÁRIÍ
NA VODOVODNÍ SÍTI

Obrat společnosti

1 660 838 tis. Kč

Hospodářský výsledek

111 356 tis. Kč

Objem vyrobené pitné vody

14 720 tis. m³

Objem vyčištěných odpadních vod

19 824 tis. m³

402

POČET HAVÁRIÍ
NA KANALIZAČNÍ SÍTI

416

POČET ZAMĚSTNANCŮ



ÚVODNÍ SLOVO PŘEDSEDY PŘEDSTAVENSTVA

VÁŽENÉ DÁMY, VÁŽENÍ PÁNOVÉ,

s potěšením mohu úvodem konstatovat, že rok 2025 byl pro společnost VODÁRNA PLZEŇ a.s. rokem úspěšným. Ke klíčovým záležitostem, kromě zajištění provozu a investic, patřila příprava podkladů pro rozhodnutí resortních státních institucí a rozhodnutí samosprávy města Plzně, která se týkala stanovení nájemného za vodohospodářskou infrastrukturu ve vlastnictví města Plzně.

Výše nájemného, které VODÁRNA PLZEŇ a.s. hradí za pronájem vodohospodářské infrastruktury, významně ovlivňuje výši vodného a stočného. Proto jsem rád, že se podařilo, na základě podkladů od společnosti, nárůst výše vodného a stočného pro rok 2025 udržet na 2,3 %.

Zásluhy na tom, že se společnost VODÁRNA PLZEŇ a.s. dokázala velmi dobře s úkoly v oblasti vodárenství v roce 2025 vyrovnat, patří jak představenstvu a managementu

v čele s generálním ředitelem Ing. Jiřím Kozohorským, MBA, tak každému ze zaměstnanců společnosti, který se na dobrých výsledcích společnosti v roce 2025 podílel. Za úsilí a výsledky v roce 2025 velmi děkuji managementu i všem zaměstnancům společnosti.

Společnost VODÁRNA PLZEŇ a.s. by nebyla úspěšná bez odborných partnerů, s nimiž dlouhodobě spolupracuje. Také jim proto patří mé poděkování za dobrou spolupráci v roce 2025.

Díky finanční stabilitě VODÁRNA PLZEŇ a.s. může nadále rozvíjet jak vlastní společnost, tak především svěřenou vodárenskou a kanalizační infrastrukturu, a přitom zároveň zajistit udržitelnou a pro občany i ekonomické hospodářské subjekty přijatelnou výši vodného a stočného.

Již v červnu 2024 schválilo představenstvo společnosti, a následně v listopadu 2024 Zastupitelstvo města Plzně, nový strategický dokument Priority vodohospodářských staveb města Plzně. Tento dokument odpovídá potřebám a možnostem města Plzně. Jasně člení potřebné investice na zásadní pro dobré fungování a rozvoj města Plzně a na

další nutnou technickou vybavenost, která svou existencí výrazně zlepšil stav infrastruktury v konkrétních lokalitách a oblastech.

Pro společnost VODÁRNA PLZEŇ a.s. schválené Priority vodohospodářských staveb města Plzně určují koncepční záměry v celkové hodnotě přes 5 miliard korun. Proto společnost po celý rok 2025 pokračovala v projekční přípravě jednotlivých staveb uvedených na předních místech.

Od roku 2025 je pro společnost výzvou, a zároveň pro všechny její odborné útvary povinností, rozvíjet udržitelný finanční model, který umožní zahájení realizace strategických staveb ihned poté, co ve spolupráci s městem Plzeň proběhne jejich majetková příprava.

VODÁRNA PLZEŇ a.s. v roce 2025 pokračovala v realizaci klíčových vodohospodářských staveb a zahájila také řadu nových. Více než čtyři sta milionů korun vynaložila na investice, do obnovy vodohospodářské infrastruktury směřovalo 300 milionů korun.

Po celý rok 2025 pokračovala stavba vodovodu a kanalizace Malesice, která má, na základě změn vyplývajících z úprav během realizace, celkovou hodnotu 432 milionů korun. Výstavba je spolufinancována z Evropských fondů včetně získané dotace z Operačního programu Životního prostředí s tím, že stavba bude na základě úprav během realizace, dokončena počátkem roku 2028.

Technicky nejzajímavější stavbou společnosti VODÁRNA PLZEŇ a.s. v roce 2025 byla realizace nové dvojramenné vodovodní šyby, tedy vodovodního potrubí z tvárné litiny o průměru 400 milimetrů, které bylo položeno v letních měsících pod koryto řeky Radbuzy, v celkové délce obou ramen 98 m. Tato stavba nahradila historickou šybkou z roku 1940.

VODÁRNA PLZEŇ a.s. od roku 2025 provádí rozsáhlou rekonstrukci vodojemu Sytná, jednoho z klíčových objektů pro zásobování severní části Plzně a okolních obcí pitnou vodou. Vodojem Sytná s objemem 12 000 m³ zásobuje přímo či nepřímo značnou část Severního předměstí. Rekonstrukce probíhala od druhé poloviny roku 2025 za plného provozu a zásobování vodou je po celou dobu stavby zajištěno bez omezení. Původní vodojem byl vybudován v roce 1981 a po více než 40 letech provozu dojde k obnově všech technologických zařízení. Dokončení stavby v hodnotě 100 milionů Kč je plánováno na konec července 2026.

V areálu čistírny odpadních vod v Jateční ulici byla zprovozněna fotovoltaická elektrárna s výkonem 249,78 kWp, na kterou, prostřednictvím 11. výzvy Ministerstva životního prostředí, získala společnost dotaci a zajistila si tak větší energetickou soběstačnost a ušetřila provozní náklady na elektrickou energii pro ČOV.

Po celý rok pokračovala významná rekonstrukce rozšíření vodovodní sítě a budování nové oddílné kanalizace na Rolnickém náměstí v Lobzích. Stavba byla zkomplikována množstvím archeologických nálezů, dále nutným rozšířením statického opatření za účelem stabilizace svahu pod komunikací, a zejména tvrdým skalním podložím, které nebylo v rámci projekční přípravy před dvanácti lety zjištěno, a také dodatečným požadavkem na doplnění sloupů trakčního vedení pro budoucí trolejbusovou linku. Rekonstrukce bude dokončena v květnu 2026.

K nejvýznamnějším stavbám patřila v roce 2025 rekonstrukce čerpacích stanic Bory a Sylván za více než 138 milionů korun, tedy provedení kompletní obnovy stávajícího technologického vstrojení strojovny čerpací stanice, a zároveň navýšení čerpaného množství pitné vody do vodojemů Bory a Sylván s ohledem na požadavky sportovníků. Rekonstrukce mimo jiné zajistí větší variabilitu

provozu při případných odstávkách dodávek pitné vody ostatních čerpacích stanic.

Mezi nově zahajované stavby v roce 2026, realizované za finanční spolupráce města Plzně, patří navazující etapa vodárenského souboru Ostrá Hůrka, vedená od areálu bývalých kasáren na Slovanech až do kolektoru pod dálnicí D5 v blízkosti obchodního centra Olympia Plzeň. Celková hodnota investice dosáhne téměř 210 milionů korun, bude financována z příplatku z rozpočtu města Plzně mimo základní kapitál společnosti, s předpokládaným dokončením do konce roku 2027.

Souběžně pokračuje projektová příprava závěrečného úseku vodárenského souboru Ostrá Hůrka, který umožní další rozvoj bydlení na Slovanech i v okolních lokalitách, jako jsou Bručná, Černice nebo Koterov. Projekt bude zahrnovat výstavbu nového vodojemu na území města Starý Plzenec, čerpací stanice a navazujících vodovodních řadů.

V rámci věcného plnění nájmu zrealizuje VODÁRNA PLZEŇ a.s. stavební a technologickou obnovu stávajících prostor objektu chlorovny na úpravě vody v hodnotě cca 20 milionů korun.

Mezi nově zahajované vodohospodářské stavby v roce 2026 bude patřit rekonstrukce vodovodu a kanalizace v Masarykově ulici. V návaznosti na stavební objekty realizované městem Plzeň bude realizována v oblasti křižovatek Rokycanská x Smrková obnova stávajících sítí vodohospodářské infrastruktury v předpokládané hodnotě cca 45 milionů korun.

Mezi strategické investice příštích let bude patřit vybudování nového záložního zdroje pitné vody v Českém údolí, který městu Plzeň a jeho občanům zajistí větší bezpečnost dodávek vody v případě mimořádných udá-

lostí. Podle projektu, který VODÁRNA PLZEŇ a.s. ve spolupráci s městem Plzeň již několik let připravuje, náklady na stavbu přesáhnou 700 milionů korun. Ve spolupráci s městem Plzeň je nutné pokračovat v majetkové přípravě, která byla zahájena již před dvaceti lety.

Rozvoj vodohospodářské infrastruktury podpoří také vybudování vodárenských souborů Švabiny a Holý vrch, které pomohou rozšířit kapacity pro dodávky pitné vody v oblasti Doubravky, Švabin a Červeného Hrádku, projekčně připravovaný vodárenský soubor Litice posílí dodávky vody v oblasti Litic, Valchy, Lhoty a Radobyčic.

Každoročně se na společnost VODÁRNA PLZEŇ a.s. obrací řada žadatelů, zejména sportovních spolků, kulturních a charitativních organizací, s žádostmi o finanční podporu svých záměrů a projektů. Představenstvo proto, vzhledem k hospodářským výsledkům společnosti v roce 2024, rozhodlo o navýšení prostředků pro tuto oblast. Představenstvo při podpoře sportovních, kulturních a charitativních projektů postupovalo v roce 2025 podle dokumentu Parametrické řešení finanční podpory žadatelů ze strany společnosti VODÁRNA PLZEŇ a.s., který představenstvo schválilo již v březnu 2024. Tento dokument stanovil základní pravidla pro poskytování darů a finanční podpory, zejména v oblastech sportu, charity, kultury a dalších společensky prospěšných aktivit.

Podpora sportu je zaměřena zejména na rozvoj mládežnických amatérských sportovních klubů, čímž přispívá k aktivnímu životnímu stylu dětí i dospělých. V oblasti charity se VODÁRNA PLZEŇ a.s. podílí na pomoci sociálně znevýhodněným skupinám, zdravotně postiženým občanům a také organizacím, které se věnují péči o seniory či osobám v nouzi. Podpora v oblasti kultury zahrnuje podporu plzeňských i regionálních kulturních či uměleckých projektů a vzdělávacích iniciativ, které posilují kulturní dědictví a komunitní soudržnost.

Společenská odpovědnost je nedílnou součástí firemní kultury společnosti VODÁRNA PLZEŇ a.s. Prostřednictvím cílené podpory přispívá společnost k udržitelnému rozvoji města Plzně i celého regionu, ke zlepšení kvality života obyvatel celé plzeňské aglomerace a k posilování dobrých vztahů s veřejností. Odpovědný přístup společnosti k občanským aktivitám v regionu její působnosti má dlouhodobý pozitivní dopad a pomáhá budovat silnou a prosperující komunitu.

Potěšující skutečností je to, že VODÁRNA PLZEŇ a.s. již řadu let patří mezi společnosti vytvářející bezpečné pracovní prostředí pro své zaměstnance. Podpora budování bezpečných pracovních podmínek bude i v dalších letech patřit k prioritám společnosti VODÁRNA PLZEŇ a.s.

Jsem rád, že ve spolupráci se Statutárním městem Plzeň, vlastníkem společnosti VODÁRNA PLZEŇ a.s., byla připravena rozsáhlá rekonstrukce historické budovy filtrů Puech-Chabal v areálu úpravní pitné vody na Homolce. Rekonstrukce potrvá zhruba tři roky s tím, že předpokládané náklady jsou přibližně 180 milionů korun. Smyslem rekonstrukce je zachovat jedinečnou industriální stavbu, technický a architektonický unikát evropského významu, s respektem k původnímu architektonickému řešení. Zároveň je symbolické také to, že v roce 2026 historická budova filtrů Puech-Chabal oslaví 100 let od svého uvedení do provozu.

Společnosti VODÁRNA PLZEŇ a.s. přejí další rozvoj v roce 2026 a jménem představenstva vyjadřují očekávání, že se společnosti podaří plnit úkoly, které si stanovila. Společným úkolem a cílem je, aby VODÁRNA PLZEŇ a.s. jako celek fungovala celoročně jak ke spokojenosti zákazníků, tak ke spokojenosti vlastníka, tj. Statutárního města Plzně.

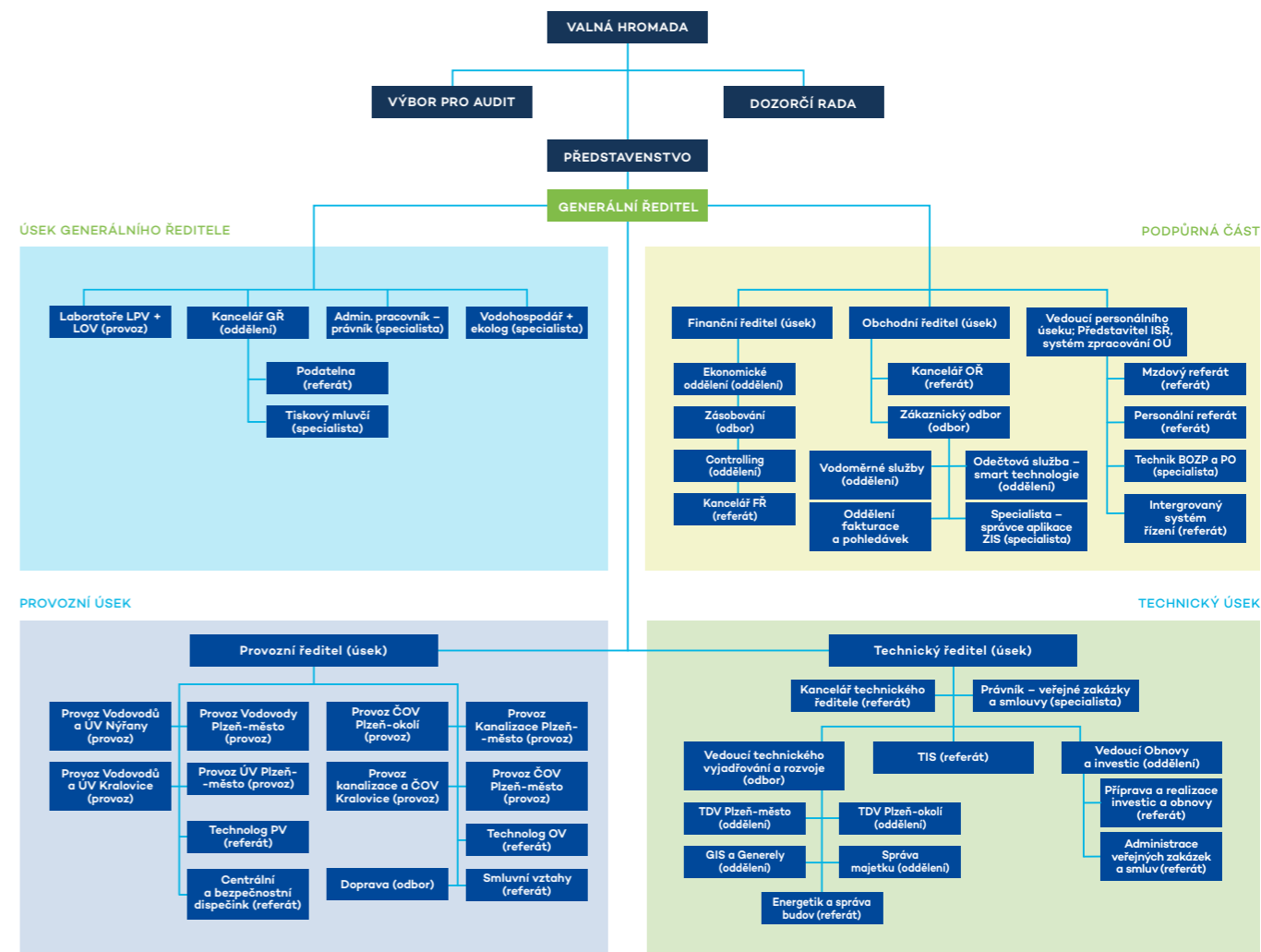
VODÁRNA PLZEŇ a.s. je ekonomicky zdravou společností, a proto může mít optimistický výhled v tomto směru také

pro rok 2026. Díky tomu, co se podařilo realizovat v roce 2025, může společnost dále rozvíjet a vytvářet podmínky pro rozvoj a zkvalitnění vodohospodářské infrastruktury a zejména zachování vysoké kvality pitné vody v roce 2026 i v dalších letech.

Na závěr si dovoluji připomenout velkou zodpovědnost, kterou nese společnost VODÁRNA PLZEŇ a.s. jako celek, její představenstvo, management a zaměstnanci, při zajišťování provozu jedné z nejdůležitějších složek kritické infrastruktury nejen v Plzni, ale i v dalších městech a obcích. Těto odpovědnosti jsme si všichni vědomi, a proto i v roce 2026 bude VODÁRNA PLZEŇ a.s. realizovat projekty, kterými své odpovědnosti dostojí.

Ing. Petr Náhlík
předseda představenstva

ORGANIZAČNÍ STRUKTURA AKCIOVÉ SPOLEČNOSTI



02

VÝZNAMNÉ UDÁLOSTI PO ROZVAHOVÉM DNI

K datu sestavení účetní závěrky nejsou společnosti známy žádné významné následné události, které by ovlivnily účetní závěrku k 31. prosinci 2025.

03

ZPRÁVA PŘEDSTAVENSTVA O PODNIKATELSKÉ ČINNOSTI

VÝROBA VODY, VODOVODNÍ SÍŤ, HOSPODAŘENÍ S VODOU

VODÁRNA PLZEŇ a.s. je nejdůležitější provozovatel vodovodů a kanalizací pro veřejnou potřebu v Plzeňském kraji. Dodávku pitné vody zajišťuje v okresech Plzeň-město, Plzeň-sever, Plzeň-jih a Rokycany.

Objem vyrobené vody byl v porovnání s rokem 2024 o 1,36 % nižší. VODÁRNA PLZEŇ a.s. provozovala celkem 26 úpraven vody a 111 podzemních zdrojů. Nejvýznamnějším zdrojem je zdroj povrchový – řeka Úhlava, ze které bylo odebráno 13,83 mil. m³ surové vody a vyrobeno 13,30 mil. m³ vody pitné.

Zásobování pitnou vodou cca 264,3 tis. obyvatel bylo zajišťováno prostřednictvím 1 446 km trubních rozvodů, 94 vodojemů a 67 čerpacích stanic. V rámci péče o vodovodní potrubí bylo nutné opravit 686 poruch, v případě poruch vodovodních přípojek bylo třeba provést 169 zásahů.

Na provozovaném majetku došlo k obnově 5,08 km rozvodné sítě, 433,55 km vodovodu bylo preventivně prohlédnuto na skryté úniky vody. Podíl ztrát činil 12,6 %.

Počet zásobených obyvatel	264 330
Délka vodovodní sítě	1 446 km
Počet přípojek	45 407
Objem vyrobené vody	14 720 tis. m ³
Objem vody vyrobené k realizaci	14 479 tis. m ³
Fakturovaný objem	12 950 tis. m ³
Počet ÚV	26
Počet VDJ	94
Počet ČS na síti	67
Fakturace obyvatelstvo	8 073 tis. m ³
Fakturace ostatní	4 877 tis. m ³
– z toho voda předaná	444 tis. m ³
Voda nefakturovaná	13,6 %
Ztráty vody	12,6 %
Počet poruch a havárií	855

VODOMĚRY

V roce 2025 bylo na nově vybudované vodovodní přípojky instalováno 475 měřidel. Celkový počet fakturačních měřidel spravovaných naší společností dosáhl 44 599 kusů, zatímco počet nefakturačních měřidel činil 374 kusů.

Nejnáročnější činností z hlediska času, organizace a logistiky zůstává výměna vodoměrů po uplynutí platnosti úředního ověření, které je nutné opakovat každých 5 let. V roce 2025 bylo vyměněno celkem 9 640 vodoměrů.

Nadále pokračuje strategický projekt VODÁRNY PLZEŇ a.s. zaměřený na implementaci dálkových odečtů stavů vodoměrů. Na konci roku bylo touto technologií osazeno 7 968 odběrných míst, přičemž do budoucna je plánováno rozšíření až na 12 500 míst, což pokryje zhruba 90 % fakturované spotřeby vody ve všech provozovaných lokalitách.

V oblasti měření spotřeby vody nadále směřujeme k postupné digitalizaci a implementaci chytrých řešení. Segment tzv. SMART zařízení pro měření objemu dodávané pitné vody zaznamenal v posledních letech výrazný rozvoj. Sledujeme aktuální trendy na trhu a testujeme nová zařízení s cílem zajistit jejich budoucí využití. Data získaná prostřednictvím chytrých technologií neslouží pouze jako podklad pro fakturaci, ale zároveň poskytují důležité informace o vývoji spotřeby, chování zákazníků a detekci potenciálních úniků vody.

ODVÁDĚNÍ ODPADNÍCH VOD, ČIŠTĚNÍ ODPADNÍCH VOD, SMLUVNÍ VZTAHY

V oblasti kanalizací se naše společnost stará o 26 čistíren odpadních vod a 985 km kanalizační sítě se 105 čerpacími stanicemi. Prostřednictvím více než 35 tisíc přípojek tak zajišťuje odvod a likvidaci odpadních vod od 248,2 tisíc obyvatel.

V loňském roce se podařilo vyčistit 92,528 km kanalizační sítě, zmonitorováno bylo 37,215 km potrubí. Bylo nutné odstranit 317 poruch na vstupních kanalizačních šachtách, 1 poruchu na ČSOV, 58 havárií na kanalizační síti a 26 na kanalizačních přípojkách. Na území města Plzně bylo vyčištěno 15 813 uličních vpustí.

Na vybrané kanalizační síti byla nadále sledována koncentrace H₂S. U jednoho producenta bylo zjištěno výrazné překračování limitů stanovených kanalizačním řádem. Tento producent byl vyzván k nápravě a k případné instalaci zařízení pro snížení koncentrací H₂S. Díky sledování koncentrace H₂S dochází v problematických oblastech k postupnému snižování zápachu a ve sledování bude i nadále pokračováno.

Ve zvolených lokalitách z předchozích let byla provozem instalována a zprovozněna zařízení ke snížení zápachu z kanalizační sítě dávkováním síranu železitého.

V roce 2025 bylo vyčištěno 19,82 mil. m³ odpadní vody. Za celý rok nedošlo k překročení stanovených kvalitativních limitů ve vypouštěných odpadních vodách. Nadále byla věnována zvýšená pozornost monitoringu kvality odpadních vod ve stokové síti města Plzně, zejména se zaměřením na obsah těžkých kovů. Díky pravidelné kontrole klíčových producentů, vypouštějících zatíženou odpadní vody, se podařilo udržet koncentrace těchto kovů v odvodněném kalu z ČOV Plzeň na nízké úrovni a v limitech příslušné vyhlášky.

Na ČOV Plzeň proběhla plánovaná čtvrtá etapa rekonstrukce aktivační nádrže, první linky, a provoz čistírny byl přibližně polovinu roku omezen na tři biologické linky. I přes toto omezení se podařilo udržet kvalitu vypouštěné odpadní vody na úrovni plného provozu a nebude tak potřeba platit poplatky za vypouštěné znečištění v odpadních vodách.

V roce 2025 byl zahájen provoz FVE na střechách provozních budov ČOV. Rozhodnutí o změně licence a doplnění o solární zdroj bylo ze strany ERÚ vydáno 20. 6. 2025. Díky úsporným opatřením a zprovoznění FVE bylo na ČOV Plzeň dosaženo v roce 2025 cca 102 % energetické soběstačnosti (roční průměr).

Počet obyvatel napojených na KS	248 195
Počet KP	35 383
Délka KS	985 km
Objem vyčištěných OV	19 824 tis. m ³
Fakturovaný objem	14 765 tis. m ³
Počet ČOV	26
Počet ČS OV	105
Počet odlehčovacích komor	153

14 479 tis. m³

VYROBENÁ PITNÁ VODA

SMLUVNÍ VZTAHY

V návaznosti na končící platnost 6 provozovatelských smluv k 31. 12. 2025 byl zahájen proces obnovení těchto smluvních vztahů, jehož výsledkem bylo uzavření smluvních vztahů na provozování vodohospodářské infrastruktury (VHI) se všemi stávajícími obcemi. V případě obce Štěnovice a města Horní Bříza došlo k rozdělení původní smlouvy na provozování veškerého vodohospodářského majetku obce na smlouvu o provozování vodovodu a smlouvu o provozování kanalizace.

V průběhu roku došlo k rozšíření předmětu činnosti pro město Kaznějov. K původní smlouvě o provozování kanalizace bylo působení rozšířeno také o provozování vodovodu.

Dále byla v roce 2025 nově uzavřena smlouva na provozování části vodovodu ve městě Třemošná.

19 824 tis. m³

ČIŠTĚNÁ ODPADNÍ VODA

PROVOZ LABORATOŘÍ

V roce 2025 provoz Laboratoře prováděl svou činnost ve shodě s požadavky normy ČSN EN ISO/IEC 17025 a 9001. Nastavený systém managementu byl průběžně aktualizován s ohledem na nově vydávané legislativní předpisy.

Z důvodu udržení nastavené úrovně poskytovaných služeb byly zakoupeny nové přístroje, a to spektrometr DMA a robotický analyzátor BSK. Dále proběhla plánovaná obnova stávajících zařízení – turbidimetr, sušárna, termostaty, automatické vzorkovače, střešní ventilátory a další drobné přístroje.

Byla realizována kompletní rekonstrukce vzduchotechniky laboratoře odpadních vod. V závěru roku byly předány podklady pro projekt rekonstrukce celé laboratoře odpadních vod.

Personální stav zůstává početně beze změny.

ZÁKAZNICKÉ CENTRUM

Celkový počet smluvních zákazníků ke konci roku 2025 dosáhl 46 932. Zákaznické centrum navštívilo v průběhu roku 5 552 osob, což představuje přibližně stejný počet návštěv jako v předchozím roce. Zákaznické centrum, jehož součástí je recepce, pokladna a kancelář přípojek, se i nadále zaměřovalo na poskytování služeb s maximální vstřícností a ohleduplností vůči všem odběratelům.

Komunikace s odběrateli probíhala převážně elektronickou formou. Nadále roste obliba elektronického zaslání faktur, a to prostřednictvím e-mailu nebo datové schránky. V roce 2025 bylo tímto způsobem odesláno 73 212 faktur, což odpovídá 78,5 % z celkového počtu vystavených dokladů.

Odběratelé rovněž využívají možnost zřízení zákaznického internetového účtu, který umožňuje průběžnou kontrolu odečtů, fakturace a plateb, stejně jako nahlášení změn smluvních údajů. Ke konci roku 2025 mělo tento účet zřízeno 19 142 zákazníků, kteří v průběhu roku zaslali více než 7 200 požadavků ke zpracování.

Procesy kontroly smluvních vztahů zahrnují zejména upozorňování na nevrácené podepsané smlouvy po změně vlastníka odběrného místa a odesílání výzev k uzavření smlouvy v souladu s platnou legislativou. Tyto kroky přispívají ke snížení počtu případů s neuzavřenými smluvními vztahy, jejichž počet se v současnosti pohybuje v řádu desítek z celkového počtu smluv. Podíl nevrácených oboustranně podepsaných smluv se podařilo snížit pod 0,5 % z celkového počtu uzavřených smluvních vztahů.

MARKETING A KOMUNIKACE

Marketingová strategie společnosti je primárně zaměřena na vytváření dobrého jména a péči o spokojenost zákazníků. Vzhledem k předmětu podnikání společnosti VODÁRNA PLZEŇ a.s., kterým je úprava a čištění vody, je důležité věnovat se udržitelnosti, oblasti ekologie a především správnému a hospodárnému nakládání s vodou.

Klíčovým parametrem je rychlá a bezproblémová komunikace. Společnost dbá na to, aby požadavky a dotazy klientů byly vyřizovány v co nejkratší době a v kvalitní formě. Její snahou je maximálně zjednodušit administrativní procesy. V tomto nastaveném trendu chce společnost pokračovat i v dalších letech.

WEB, FACEBOOK, INSTAGRAM

Kromě e-mailu a webu www.vodarna.cz aktivně komunikujeme prostřednictvím sociálních sítí. Nejvíce sledovanou a oblíbenou platformou je firemní Facebook (**vodarnaplzen**), kde jsme schopni okamžitě reagovat na podněty a připomínky, diskutujeme s uživateli a zveme je do společnosti pomocí nejrůznějších aktivit, jako jsou tematické soutěže, sdílíme informace o provozních záležitostech, větších plánovaných nebo aktuálních odstávkách vody, operativních změnách otvírací doby Zákaznického centra a podobně.

Aktivní jsme jako VODÁRNA PLZEŇ a.s. rovněž na Instagramu (**vodarna.plzen**) a profesní síti LinkedIn (**vodarna-plzen**).



VODÁRENSKÉ KAPIČKY

Jako každý rok, i v roce 2025 darovala společnost VODÁRNA PLZEŇ a.s. finanční prostředky na dobročinné projekty, které navrhuji sami zaměstnanci v rámci programu Vodárenské kapičky.

Jde o jeden z nejvýznamnějších a nejuspěšnějších charitativních projektů naší společnosti. Poprvé byl podobný charitativní program spuštěn pod hlavičkou VEOLIE v roce 2008. VODÁRNA PLZEŇ a.s. v tomto programu nadále pokračuje a z původní částky 150 tisíc korun narostl rozpočet programu až na aktuálních 500 tisíc korun. V rámci tohoto programu naše společnost opakovaně podporuje aktivity svých zaměstnanců v charitativních, kulturních a sportovních akcích. Nejvíce peněz směřuje především hendikepovaným dětem, organizacím pečujícím o seniory, do sportu a do kultury.

V roce 2025 podporu získali:

Lenka Heřmanová pro Lukáše Jeníčka 50 tisíc korun

Šestiletý Lukáš Jeníček se jako jediný pacient v Čechách potýká s extrémně vzácným typem chromozomové abe-race. Jeho léčba je velmi náročná a nákladná, významně mu pomáhá neuro-rehabilitační program, jenž absolvuje ve štáhlavickém Centru Hájek.

Martin Vacek pro Jakuba Dolejše 50 tisíc korun

Jakub Dolejš je rovněž pacientem Centra Hájek. Cílem podpory je kromě pokračování neuro-rehabilitačního programu také podpora rehabilitace po vynucené operaci kyčle.

Petra Englová pro Jana Kopala 50 tisíc korun

Dalším pacientem Centra Hájek je Jan Kopal, který tu absolvuje dvoutýdenní rehabilitaci 2x ročně. Má těžké poškození mozku a ztratil veškeré přirozené reflexy a schopnost ovládat tělo. Jediný pohyb mu umožňuje invalidní vozík.

Lenka Heřmanová pro paní Hanu Hružovou 15 tisíc korun

Hana Hružová prodělala jako dítě obrnu a celý život je připoutána na vozík. Velmi těžko mluví a je odkázána na péči okolí.

Alena Výborná pro Natálku 30 tisíc korun

Podpora 30 tisíc korun míří k dvanáctileté Natálce na rehabilitaci, speciální výživu a zdravotnické pomůcky. Natálka se potýká s vážnými následky popáleninového úrazu, který zasáhl téměř 50 % jejího těla.

Jiří Plhák pro spolek ProKrok 40 tis. korun

Podpora pomůže Natálii Lehmanové a spolku ProKrok, který podporuje osoby po amputaci dolní končetiny při jejich návratu do plnohodnotného života.

Pavel Kutek pro Diakonii ČCE, středisko Západní Čechy 20 tisíc korun

Podpora míří k dětem z pěstounské péče na zážitkové aktivity, které přispívají k jejich duševní pohodě, posílení vztahů a zdravému vývoji.



Martina Klímová pro Centrum Hájek 10 tisíc korun

Příspěvek společnosti pomůže s rekonstrukcí vodovodní přípojky z úpravny vody do sídla Centra Hájek. Bude věnován na kompletní výměnu dopravní trasy pitné vody, kdy bude nahrazeno původní ocelové potrubí potrubím z PE a zároveň zkrácena dopravní trasa pitné vody na celkovou délku 130 m.

Pavel Vrána pro Salesiánské středisko mládeže Plzeň 20 tisíc korun

Jde o podporu při doučování dětí ze sociálně znevýhodněných rodin. Cílem salesiánů je nabídnout dětem, které vyrůstají v sociálně, výchovně či finančně znevýhodněném prostředí, bezpečné a podnětné místo k trávení volného času.

Ladislav Krejsa pro Dětský domov Domino Plzeň 30 tisíc korun

Děti zažijí díky příspěvku „prázdninové toulání“ po ČR. Uvidí tak obyčejný život, který zatím neměly šanci poznat, a zažijí, že prázdniny neznamenají jen nechodit do školy.

Kristýna Kohoutová pro nemocnou Moniku a Nové Háro 50 tisíc korun

Příspěvek bude věnován na pořízení paruky z pravých vlasů pro šestnáctiletou Moniku, kterou postihlo zhoubné nádorové onemocnění mízních uzlin a léčí se ve FN Motol na klinice dětské hematookologie.

Barbora Beranová pro Spolek Aleš 35 tisíc korun

Aleš je výjimečné uskupení lidí s mentálním a kombinovaným postižením, které sdružuje lidi hendikepované a lidi bez postižení. Dobrovolníci, kteří se jim věnují, je podporují ve zdokonalování znalostí, dovedností a návyků.

Eva Bradová pro Centrum na dvorku 25 tisíc korun

Centrum na dvorku pomáhá v rámci jedné ze svých činností – hipoterapie – dětem s různě závažným tělesným i mentálním postižením.



Václav Hajšman pro Domovinku 15 tisíc korun

Obecně prospěšná společnost Domovinka – sociální služby dostala příspěvek na dovybavení stacionáře.

Martin Pícl pro Davida Kouru a Sbor dobrovolných hasičů Výrov-Hadačka 30 tisíc korun

Někdejší aktivní člen hasičského spolku, šestačtyřicetiletý David Koura, oslepl po těžké nemoci. Díky podpoře si bude moci zakoupit kompenzační pomůcky.

Jaroslav Váňa pro spolek Ledovec 20 tisíc korun

Ledovec se stará o psychickou odolnost a duševní zdraví dospívající mládeže, čímž lze předcházet rozvoji vážných duševních obtíží.

Jitka Velíšková pro 27. mateřskou školu v Plzni 10 tisíc korun

Příspěvek pomůže při budování interaktivní vzdělávací pomůcky pro děti s hendikepem.



PODPOROVANÉ AKCE

K největším venkovním akcím, které pořádá VODÁRNA PLZEŇ a.s., patří každoročně Den otevřených dveří, který se koná v březnu, u příležitosti Světového dne vody. Tato událost se vždy setkává s velkým zájmem veřejnosti a stejně tomu bylo i v roce 2025, kdy ji navštívilo rekordních 2 300 návštěvníků.

Jako každý rok je VODÁRNA PLZEŇ a.s. součástí akcí, které sice nepořádá, ale podporuje je finančně nebo návštěvníkům nabízí osvěžení pitnou vodou. Mezi tradiční akce, které jsme v roce 2025 podpořili, patří Finále Plzeň, kde společnost figuruje jako oficiální partner festivalových cen a festivalové vody, dále předávání hudebních cen Žebřík a v neposlední řadě Sportmanie, která je spjata s létem. Tyto akce se řadí mezi největší v regionu. VODÁRNA PLZEŇ a.s. byla součástí i menších sportovních a kulturních projektů. Jsme rádi, že návštěvníci ocenili naši pitnou vodu, jak z vodního baru, tak z cisteren nebo speciálně upravených nápojových batohů.

DO PRÁCE NA KOLE

I v roce 2025 se naši zaměstnanci zapojili do cyklistické výzvy Do práce na kole, které se letos zúčastnilo 42 zaměstnanců.

EXKURZE

Mimo tradičně konané prohlídky úpravní vody a ČOV na Den otevřených dveří, státní svátek 28. října a v rámci každoroční akce Industry Open, společnost v roce 2025 pokračovala v pravidelných prohlídkách úpravní vody a ČOV. O tyto prohlídky jeví veřejnost velký zájem.

Prohlídky se konají pravidelně dvakrát měsíčně od března do konce října, přičemž na začátku každého měsíce se jedná



o prohlídku úpravní vody a na konci měsíce o prohlídku čistírny odpadních vod. Vstupenky jsou k dostání přes portál www.plzenskavstupenka.cz za cenu 100 Kč/vstupenka. Všechny termíny prohlídek jsou velmi rychle vyprodány. Pro velký zájem veřejnosti jsme v roce 2025 rozšířili nabídku o komentované procházky městem „Po stopách vody“.

Kromě těchto akcí pro veřejnost VODÁRNA PLZEŇ a.s. nadále pořádá exkurze pro školy a seniory.

S chodem úpravní vody se v roce 2025 seznámilo více než 2 300 zájemců a ČOV Jateční navštívilo více než 1 700 lidí při stejných příležitostech.

S BONIFÁCEM O VODĚ

Velmi úspěšným projektem VODÁRNY PLZEŇ a.s. je edukativní program určený pro žáky čtvrtých tříd základních škol.

Jedná se o výukovou akci s časovou dotací dvou vyučovacími hodin, kdy v první hodině jsou žáci seznámeni se základními oblastmi koloběhu vody a ve druhé části si za pomoci rozšířené reality projdou získané znalosti u 3D modelu, který je součástí návštěvy každé školy.

Každá třída, která se zúčastní našeho vzdělávacího programu, je na jeho konci za odměnu pozvána na prohlídku úpravní vody a ČOV.

Těší nás velký úspěch projektu jak u dětí, které interaktivní program baví, tak i u učitelů sborů. Maximální kapacita návštěv je 50 školních tříd za rok, kterou se nám každoročně daří naplňovat. Pro rok 2026 plánujeme několik novinek v tomto projektu.



PERSONÁLNÍ OBLAST, ŘÍZENÍ SYSTÉMŮ

PERSONÁLNÍ OBLAST

Oblast lidských zdrojů dlouhodobě podporuje strategické cíle společnosti a významně přispívá k její stabilitě a udržitelnému růstu. Díky systematickému rozvoji zaměstnanecké zkušenosti a důrazu na hodnotově ukotvenou firemní kulturu se nám daří udržovat nadstandardně nízkou míru fluktuace a vysokou úroveň angažovanosti zaměstnanců. Společnost je na trhu práce vnímána jako atraktivní a vyhledávaný zaměstnavatel, který kombinuje výkonnostní orientaci s odpovědným sociálním přístupem.

Klíčovým principem řízení lidských zdrojů je férové, transparentní a genderově vyvážené odměňování, založené na jasně definovaných kritériích. Dlouhodobě podporujeme rovné příležitosti a vytváříme takové pracovní prostředí, které umožňuje sladění pracovního a osobního života. HR

procesy jsou nastaveny s důrazem na efektivitu a rozvoj odbornosti, čímž posilujeme dlouhodobou konkurenceschopnost společnosti.

KOLEKTIVNÍ VYJEDNÁVÁNÍ

Kolektivní vyjednávání vnímáme s oběma odborovými organizacemi působícími při společnosti VODÁRNA PLZEŇ a.s. jako klíčový nástroj stabilních pracovněprávních vztahů a dlouhodobé udržitelnosti společnosti. Naše vzájemná spolupráce je založena na věcném, otevřeném a konstruktivním dialogu, který umožňuje vzájemné porozumění potřebám zaměstnanců i možnostem společnosti.

V roce 2025 jsme, s ohledem na vývoj inflace, podmínky na trhu práce a velmi dobré hospodářské výsledky společnosti, mohli opět přistoupit k valorizaci mezd. Tento krok potvrzuje odpovědný přístup společnosti k odměňování zaměstnanců, uznání jejich přínosu k dosaženým výsledkům a snahu o dlouhodobé udržení konkurenceschopnosti společnosti jako významného zaměstnavatele v Plzeňském kraji.

INTEGROVANÝ SYSTÉM ŘÍZENÍ

Společnost uplatňuje systematický přístup k řízení environmentálních aspektů svých činností s cílem minimalizovat negativní dopady na životní prostředí, zvyšovat provozní efektivitu a podporovat odpovědné využívání přírodních zdrojů. Environmentální oblast je řízena v souladu s platnou legislativou a interními standardy, s důrazem na prevenci, kontinuální zlepšování a transparentní vyhodnocování dopadů.

V oblasti hospodaření s energiemi se zaměřujeme na zvyšování energetické efektivity, optimalizaci spotřeby a zavádění technických i organizačních opatření vedoucích ke snížení energetické náročnosti provozu. Systém řízení energií umožňuje průběžné monitorování spotřeby, identifikaci úspor a efektivní plánování investic, což přináší nejen environmentální, ale i ekonomické přínosy. Díky tomuto přístupu dochází k dlouhodobému snižování spotřeby energií a souvisejících emisí, posilování energetické odpovědnosti zaměstnanců a celkovému zvyšování udržitelnosti podnikání.

BEZPEČNOST A OCHRANA ZDRAVÍ PŘI PRÁCI

Bezpečnost a ochrana zdraví při práci představují nedílnou součást naší firemní kultury a řízení rizik.

Vytváření bezpečného a zdravého pracovního prostředí vnímáme jako základní předpoklad dlouhodobé stability a spokojenosti zaměstnanců. Oblast BOZP je řízena systematicky, v souladu s platnou legislativou i interními standardy společnosti, s důrazem na prevenci, kontinuální zvyšování bezpečnostního povědomí a osobní odpovědnost všech zaměstnanců.

Díky cíleným preventivním opatřením, pravidelným školením, hodnocení rizik a interním auditům jsme v uplynulém roce dosáhli výrazného meziročního poklesu pracovní úrazovosti. Těchto výsledků bychom však nedosáhli bez aktivního a odpovědného přístupu samotných zaměstnanců, jejich zapojení do vytváření bezpečného pracovního prostředí a uvědomění si zásadního významu ochrany lidského zdraví. Opatření v oblasti BOZP jsou plně integrována do každodenních pracovních procesů a rozhodování managementu.

KYBERNETICKÁ BEZPEČNOST A IT

V roce 2025 společnost VODÁRNA PLZEŇ a.s. dále rozvíjela oblast kybernetické bezpečnosti. Na konci roku 2025 vstoupily v platnost dva nové zákony (č. 244/2025 Sb. a č. 266/2025 Sb.), které přinesly další zpřísnění požadavků na zabezpečení kritické infrastruktury. Vzhledem k opatřením zavedeným v minulých letech byla společnost na tyto změny velmi dobře připravena a veškeré prvky kritické infrastruktury jsou řízeny v souladu s platnou legislativou.

Nadále probíhají pravidelné audity kybernetické bezpečnosti doplněné o testování formou simulovaných útoků na infrastrukturu a její uživatele. Znovu proběhla phishingová kampaň zacílená na zaměstnance společnosti.

Na základě získaných zkušeností pokračuje společnost VODÁRNA PLZEŇ a.s. v posilování své kybernetické bezpečnosti. Mezi hlavní strategické cíle patří:

- pokračující modernizace bezpečnostní infrastruktury,
- pravidelné školení zaměstnanců a zvyšování jejich povědomí o kybernetických hrozbách,
- realizace technických opatření plynoucích z prováděných analýz a auditů,
- soulad s platnou legislativou.

I přesto, že společnost VODÁRNA PLZEŇ a.s. v roce 2025 zaznamenala několik kybernetických událostí, nebyla žádná z nich identifikována jako kybernetický incident, který by měl dopad na chod nebo reputaci společnosti. Veškeré události byly řešeny rychle a efektivně.

Z pohledu kybernetické bezpečnosti byl rok 2025 pro společnost úspěšným rokem, kdy opět významně posílila bezpečnost své infrastruktury s pozitivním dopadem nejen dovnitř společnosti, ale i na své zákazníky.

Oblast kybernetické bezpečnosti je nikdy nekončící proces, který musí pružně reagovat na stále narůstající hrozby v kyberprostoru, proto i v příštím roce bude společnost nadále tuto oblast rozvíjet.



INOVACE

Za nejvýznamnější či nejzajímavější inovativní počiny v oblasti výroby a dodávky pitných vod a čištění odpadních vod je možno například uvést:

- V roce 2025 byla v rámci věcného plnění nájmu provedena na ČOV Plzeň plánovaná závěrečná rekonstrukce první linky aktivační nádrže, včetně kompletní výměny aeračních elementů. Výměna má pozitivní vliv na snížení potřeby dodávaného vzduchu, což povede také k úspoře nákladů na elektrickou energii. Během čtyř let byla realizována celková rekonstrukce aktivační nádrže.
- V roce 2025 byl zahájen provoz FVE na střechách provozních budov ČOV. Rozhodnutí o změně licence a doplnění o solární zdroj bylo ze strany ERÚ vydáno 20. června 2025.
- Realizace ostrovního provozu ČOV Plzeň, která byla připravena již v roce 2023, bude s ohledem na náročnost projektu dokončena po úspěšném dokončení zkušebního provozu FVE ČOV Plzeň.
- V roce 2025 proběhla 1. etapa obnovy dmychadel na LP a zahušťovací odštědivky s cílem snížení energetické náročnosti ČOV Plzeň.
- V říjnu 2025 byla dokončena projektová dokumentace pro povolení záměru „Výroba biometanu ČOV Plzeň“. V roce 2026 začnou první jednání se zástupci Plzeňského Prazdroje a.s. o případné spolupráci na realizaci projektu, součástí bude důkladná ekonomická rozvaha.
- Provoz Vodovody Plzeň-město v průběhu roku 2025 spolupracoval na přípravě projektové dokumentace, na jejímž základě bude z důvodu zastaralosti a nevyhovujících kapacitních podmínek provedena rekonstrukce, přístavba a nástavba provozní budovy v Božkově.
- Provoz Vodovody Plzeň-město nabízí jako doplňkovou službu zákazníkům dovoz vody cisternami (např. do bazénů nebo studní). Pro objednání cisterny již od roku 2024 slouží rezervační systém, přístupný na webových stránkách společnosti. V roce 2025 byla takto zavezena voda v 267 případech cisternou o objemu 8 m³ a v 229 případech cisternou o objemu 10 m³. Dále je možný pronájem (zapůjčení) cisteren jako náhradní zásobování pitnou vodou. Tuto službu často využívají například pořadatelé společenských nebo sportovních akcí. V roce 2025 poskytl provoz Vodovody Plzeň-město cisterny v celkem 127 případech, z toho v 85 případech byla cisterna poskytnuta zdarma v rámci sponzoringu.

- V roce 2025 měřicí skupina preventivně proměřila 433,6 km vodovodních řadů a na nich našla 62 skrytých poruch.
- Pracovníci provozu Vodovody Plzeň-město vlastními silami provedli obnovu celkem 554 m vodovodní sítě z materiálu tvárná litina v dimenzích od 80 mm po 200 mm. Realizována byla především obnova převáděcího potrubí DN 200 mm do městského obvodu Plzeň 6-Litice.
- Pokračovaly práce na dokumentaci pro územní řízení a stavební povolení na Rozvoj systému zásobování vodou ve vodárenské soustavě Švabiny a Holý vrch, přičemž na začátku roku 2025 bylo úspěšně získáno územní rozhodnutí pro etapu 1. Navržená opatření mají sloužit k etapovému rozvoji vodovodní sítě ve východní části města Plzně a umožnění realizace nových napojení na veřejný vodovod v oblastech Červeného Hrádku, Bukovce, severní části Újezdu, Švabin a nejvyšší části Doubravky, kde je vzhledem k vyčerpané kapacitě vodovodních řadů napojování na vodovodní síť momentálně pozastaveno. Projekt zahrnuje kromě zásobovacích a výtlačných řadů i dva nové vodojemy a čerpací stanici.
- VODÁRNA PLZEŇ a.s. v roce 2025 pokračovala v realizaci investiční akce Vodovod a kanalizace Malesice.
- V roce 2024 byly zahájeny práce na rekonstrukci objektu ČSNP Bory a ČSVP Sylván a v roce 2025 byly všechny práce na tomto objektu úspěšně dokončeny, včetně komplexního vyzkoušení a zkušebního provozu.
- V závěru roku 2024 byly zahájeny práce na pilotní projektové dokumentaci obnovy objektu ČS Edvarda Beneše s využitím metody BIM (Building Information Modeling). Tato metoda zajišťuje organizovaný přístup z hlediska sběru dat a informací a jejich následné efektivní využití napříč celým projektem, tzn. od projekčních prací až po realizaci a následný provoz po dobu užívání objektu. Projekt byl v roce 2025 úspěšně dokončen a připravuje se realizace.
- V závěru roku 2025 byla úspěšně dokončena technicky náročná obnova vodovodní shybky pod řekou Radbuzou, která nahradila stávající shybku z roku 1940 situovanou v těsné blízkosti mostu U Jána. Nová dvouramenná vodovodní shybka byla ukládána do otevřeného výkopu v ocelových chráničkách, ve kterých byly umístěny předem smontované vodovodní trouby z tvárné litiny o průměru 400 mm, s délkou každého ramene bezmála 49 m. Kromě samotné shybky zahrnoval projekt také pokládku dalších propojovacích vodovodních řadů v profilech DN 100, 150 a 400, včetně vyvolané přeložky STL plynovodu.
- V roce 2025 byla zahájena významná a rozsáhlá rekonstrukce Revoluční ulice a Rolnického náměstí, zasahující i do okolních navazujících ulic této lokality. Mimo samotné investice do vodohospodářské infrastruktury řešící kompletní obnovu a rozšíření vodovodní sítě, vybudování nové oddílné splaškové a dešťové kanalizace, zahrnuje akce rovněž výstavbu veřejného osvětlení, obnovu dotčených komunikací včetně přidruženého dopravního prostoru a celkovou revitalizaci veřejného prostoru v oblasti Rolnického náměstí. Dokončení stavby se předpokládá v polovině roku 2026.
- V posledním čtvrtletí roku 2024 byl na ÚV Plzeň nově instalován generátor kyslíku s příslušenstvím. V roce 2025 byla rámci zkušebního provozu prověřována 100% spolehlivost zařízení, aby mohl být ukončen dosud využívaný zdroj – dovážený kapalný kyslík.
- Na základě provozních zkušeností bylo nutno doplnit a upravit VZT zařízení. Po dokončení zkušebního provozu je od začátku roku 2026 plánován přechod na jediný zdroj kyslíku, vyrobený přímo na ÚV. Úpravna vody Plzeň tedy nebude závislá na dodavateli tohoto média a jeho cenové politice.
- V průběhu dubna a května roku 2025 byla úspěšně provedena reaktivace filtrační náplně GAU (granulované aktivní uhlí) filtru číslo 8 na ÚV III. Zároveň byly zahájeny testy různých filtračních náplní z GAU, jejichž výsledky budou využity jako podklad pro obnovu náplně filtru č. 7.
- V roce 2024 byl zpracován projekt na FVE na ÚV Plzeň – I. etapa s výkonem 465,25 kWp. V roce 2025 bylo na tento projekt vydáno stavební povolení. V roce 2026 se předpokládá podání žádosti o dotaci, výběr zhotovitele a realizace akce.
- V druhé polovině roku 2025 byla zahájena rozsáhlá obnova vodojemu Sytná. Obnova zahrnuje jak stavební, tak technologickou část. Jedná se zejména o obnovu izolace stropu VDJ i AK, stavební i technologickou elektrickou instalaci a kompletní výměnu technologie VDJ i armaturní komory. Vzhledem k důležitosti VDJ a proveditelnosti akce musela být nejdříve vybudována venkovní propojení jednotlivých zásobních řadů. Tato akce probíhá úspěšně podle harmonogramu bez omezení zásobování pitnou vodou a bude dokončena v první polovině roku 2026.
- V roce 2025 byla dokončena studie proveditelnosti obnovy na VDJ Homolka a následně byly zahájeny práce na tomto projektu. Jedná se zejména o nátoková a odtoková potrubí a všechny armatury a armaturní šachty na tomto strategickém objektu, kde jejich stáří v některých případech přesahuje i 120 let. V průběhu roku 2026 se předpokládá dokončení projektové dokumentace včetně vydání stavebního povolení.
- Byla dokončena projektová příprava na rekonstrukci ÚV Všeruby. Důvodem potřeby rekonstrukce je havarijní stav technologického zařízení ÚV, v současné době se čeká na rozhodnutí majitele, kdy bude rekonstrukce provedena. V průběhu roku 2025 byla provedena výměna výtlačných čerpadel v objektu ÚV Stod I, která byla nahrazena novou stanicí ATS. Tyto úpravy byly provedeny v návaznosti na odstavení ÚV Stod III z provozu, v důsledku rekonstrukce tohoto objektu. Po těchto úpravách bude provoz ÚV Stod I spolehlivější a hospodárnější.
- Na konci roku 2025 bylo předáno staveniště na stavbě Rekonstrukce technologie ÚV Stod III v areálu bývalého Centra sociálních služeb, s přímou návazností na výjimku pro vodovod Stod pro ukazatele pesticidních látek s platností do 30. 11. 2024. Po dobu stavby bude ÚV Stod III odstavena mimo provoz a dodávku vody pro lokalitu Stod budou zajišťovat ostatní zdroje ÚV I a ÚV II.
- Byla provedena výměna potrubí na shybce pod mlýnským náhonem v Městě Touškov. Původní potrubí bylo v havarijním stavu a hrozilo odstavení potrubí pro dodávku vody do VDJ Město Touškov. Nové potrubí 2 x PE d 160 bylo zataženo do chrániček, z potrubí PE 300, které byly provedeny protlakem, pod vodním tokem mlýnského náhonu.
- Na konci roku 2025 byla za finanční spolupráce s obcí Pernarec provedena výměna výtlačných čerpadel v objektu ČS Krukanice. Původní výtlačná čerpadla byla nahrazena novou ATS, jejíž provoz bude opět spolehlivější a hospodárnější.

- V říjnu 2025 byly dokončeny stavební úpravy provozních objektů, nádroví, čerpací stanice PHM, odvodnění v areálu ČOV Plzeň a areálových komunikací na pravém břehu řeky Berounky.
- V prosinci 2025 byla dokončena obnova manipulační plochy v okolí separátoru písku na levém břehu Berounky. Manipulační plocha byla zároveň nově doplněna o možnost nabírání provozní vody vyčištěné na ČOV Plzeň do kanalizačních vozů a nebude tak nutné pro potřeby čištění kanalizace odebírat pitnou vodu z vodovodu.
- Ve spolupráci s vlastníkem VHI proběhla v roce 2025 rekonstrukce odlehčovací komory OK1 v Heřmanově Huti, v rámci které byla OK osazena technologií automaticky stíraných česlí zajišťující zamezení přepadu plovoucích nečistot do recipientu Hlubočka.
- Na ČOV Kralovice byla, ve spolupráci s vlastníkem ČOV, provedena sanace pláště DN 5,6 pro AN 3.
- Na ČOV Plasy byly doplněny stacionární kyslíkové sondy do obou oběhových aktivací, na základě kterých je možné lépe řídit provoz biologického stupně ve vztahu k účinnosti čištění OV a zároveň k energetické účinnosti ČOV.
- Na ČOV Žihle byl, ve spolupráci s vlastníkem ČOV, doplněn lis na shrabky pro stávající česle.
- Na ČOV Město Touškov byl nainstalován nový šnekový lis pro odvodnění kalu, jako náhrada za původní dekantační odstředivku.
- V návaznosti na práce zahájené v průběhu roku 2023, byla v roce 2024 dokončena rekonstrukce ÚV Horní Bělá a na podzim byl zahájen zkušební provoz. Zku-

šební provoz byl ukončen ve 4. čtvrtletí roku 2025 a dále probíhá jeho vyhodnocování. Zároveň jsou prováděny přípravné práce pro získání kolaudačního rozhodnutí.

- V roce 2025 byla zahájena výstavba druhé komory VDJ Červená Hora Kralovice o objemu 400 m³.
- Pro majitele VHI, společnost Vodárenská a kanalizační a.s., byly osazeny čtyři nové telemetrické stanice Fiedler pro lokality Babina, Všehrady, Dolní Hradiště a Hodovíz. Osazení telemetrických stanic pomáhá provozovateli rychleji reagovat na výjimečné stavy na objektech.
- V obci Mladotice byla provozem Kralovice v rámci investiční akce společnosti Vodárenská a kanalizační a.s. realizována „Výměna vodovodního potrubí v úseku pod tratí“ v délce 206,8 m. Zároveň byla provozem Kralovice v této obci realizována výstavba nového vodovodu včetně vodovodních přípojek v rámci akce „Mladotice – nový stavební obvod“.
- Ve spolupráci s majitelem VHI, společností Vodárenská a kanalizační a.s., byla realizována výměna přiváděče v obci Horní Bělá v délce cca 615 m, vodovodu kolem fotbalového hřiště ve městě Kaznějov v délce cca 325 m a vodovodu v ulici Krašovická a Hlavní v obci Tlucná v délce cca 410 m.
- Ve 4. čtvrtletí roku 2025 byly zahájeny práce na sanaci dvoukomorového VDJ Horní Bělá o objemu 2 × 50 m³.
- V rámci investiční akce naší společnosti byly provedeny údržbové práce na obnově SDK podhledů, výměně tepelné izolace a elektroinstalace v ÚV Nečtiny.

- Ve 3. čtvrtletí a 4. čtvrtletí roku 2025 byla provedena oprava filtračních trysek otevřených filtrů a oprava trubních rozvodů technologické linky ÚV Hodovíz.
- Ve 2. pololetí roku 2025 byla provedena oprava nátokových potrubí surové vody a žebříků v ÚV Horní Břiza.
- Ve spolupráci s majitelem VHI společností LB Immo s.r.o. byla realizována výměna tlakových filtrů, trubních rozvodů a elektroinstalace v ÚV Keramika Horní Břiza.
- V rámci obnovy asfaltových komunikací byly provedeny výměny armatur a přípojkových uzávěrů v obcích Žihle a Hromnice-Žichlice.

04

POSKYTOVÁNÍ INFORMACÍ PODLE ZÁKONA Č. 106/1999 SB. V ROCE 2025

Poskytování informací podle zákona č. 106/1999 Sb., o svobodném přístupu k informacím

VÝROČNÍ ZPRÁVA o činnosti povinného subjektu VODÁRNA PLZEŇ a. s. v oblasti poskytování informací za rok 2025

zpracovaná v souladu s § 18 zákona č. 106/1999 Sb., o svobodném přístupu k informacím
(dále jen „zákon“)

1) počet podaných žádostí o informace	3
2) počet vydaných rozhodnutí o odmítnutí žádosti	0
3) počet vydaných rozhodnutí o částečném odmítnutí žádosti.....	1
4) počet podaných odvolání proti rozhodnutí	0
5) opisy podstatných částí každého rozsudku soudu ve věci přezkoumání zákonnosti rozhodnutí o odmítnutí žádosti o poskytnutí informace.....	0
6) přehled výdajů, které byly vynaloženy v souvislosti se soudními řízeními o právech a povinnostech podle tohoto zákona, a to včetně nákladů na své vlastní zaměstnance a nákladů na právní zastoupení	0
7) výčet poskytnutých výhradních licencí, včetně odůvodnění nezbytnosti poskytnutí výhradní licence.....	0
8) počet stížností podaných podle § 16a zákona	0
9) důvod podání stížností a stručný popis způsobu jejich vyřízení: XXX	
10) další informace vztahující se k uplatňování zákona: XXX	

Při vyřizování žádostí o informace je postupováno v souladu se zákonem č. 106/1999 Sb., o svobodném přístupu k informacím.

Výroční zpráva byla schválena představenstvem společnosti usnesením dne 27. ledna 2026.

V Plzni dne 27. ledna 2026



VODÁRNA PLZEŇ a.s.
Ing. Petr Náhlík
předseda představenstva

V Plzni dne 27. ledna 2026



VODÁRNA PLZEŇ a. s.
Ing. Miloslav Vostrý
člen představenstva

VODÁRNA PLZEŇ a.s.
Malostranská 143/2
326 00 Plzeň

T +420 377 413 111
E mail@vodarna.cz
W www.vodarna.cz

Společnost je zapsána
u KS v Plzni, oddíl B, vložka 574
IČ 25205625
DIČ CZ25205625

Bankovní spojení
KB, Plzeň – město
ČÚ 6503311/0100
IDDS ktuciif

05

NÁVRH ROZDĚLENÍ ZISKU

v tis. Kč	Běžné účetní období (rok 2025)	Minulé účetní období (rok 2024) ¹
HV po zdanění	111 356	110 215
Podíly na zisku	0	0
Nerozdělený zisk	105 788	104 704
Rezervní fond	5 568	5 511

¹ dle rozhodnutí jediného akcionáře valné hromady společnosti o rozdělení zisku společnosti vykázaného za rok 2024 ze dne 29. 5. 2025.

06

VÝSLEDEK HOSPODAŘENÍ

ROZVAHA v plném rozsahu k 31. prosinci 2025 (v tisících Kč)

Obchodní firma a sídlo

VODÁRNA PLZEŇ a.s.

Malostranská 143/2

326 00 Plzeň - Doudlevice

Česká republika

Identifikační číslo

25205625

Označ. a	AKTIVA b	řad. c	Běžné účetní období			Minulé účetní období
			Brutto 1	Korekce 2	Netto 3	Netto 4
	AKTIVA CELKEM	1	10 031 460	-2 132 783	7 898 677	7 726 789
B.	Stálá aktiva	2	8 701 600	-2 129 843	6 571 757	6 372 940
B.I.	Dlouhodobý nehmotný majetek	3	84 785	- 59 340	25 445	26 877
B.I.2.	Ocenitelná práva	4	59 210	- 46 124	13 086	14 927
B.I.2.1.	Software	5	59 210	- 46 124	13 086	14 927
B.I.4.	Ostatní dlouhodobý nehmotný majetek	6	14 959	- 13 216	1 743	2 337
B.I.5.	Poskytnuté zálohy na dlouhodobý nehmotný majetek a nedokončený dlouhodobý nehmotný majetek	7	10 616		10 616	9 613
B.I.5.2.	Nedokončený dlouhodobý nehmotný majetek	8	10 616		10 616	9 613
B.II.	Dlouhodobý hmotný majetek	9	8 616 815	-2 070 503	6 546 312	6 346 063
B.II.1.	Pozemky a stavby	10	7 562 229	-1 715 281	5 846 948	5 869 078
B.II.1.1.	Pozemky	11	193 949		193 949	193 806
B.II.1.2.	Stavby	12	7 368 280	-1 715 281	5 652 999	5 675 272
B.II.2.	Hmotné movité věci a jejich soubory	13	566 640	- 348 500	218 140	201 738
B.II.4.	Ostatní dlouhodobý hmotný majetek	14	2 820	- 2 820		
B.II.4.3.	Jiný dlouhodobý hmotný majetek	15	2 820	- 2 820		
B.II.5.	Poskytnuté zálohy na dlouhodobý hmotný majetek a nedokončený dlouhodobý hmotný majetek	16	485 126	- 3 902	481 224	275 247

B.II.5.1.	Poskytnuté zálohy na dlouhodobý hmotný majetek	17	259		259	117
B.II.5.2.	Nedokončený dlouhodobý hmotný majetek	18	484 867	- 3 902	480 965	275 130
C.	Oběžná aktiva	19	1 304 549	- 2 940	1 301 609	1 331 952
C.I.	Zásoby	20	8 992	- 172	8 820	9 584
C.I.1.	Materiál	21	5 997	- 172	5 825	6 076
C.I.2.	Nedokončená výroba a polotovary	22	2 995		2 995	3 508
C.II.	Pohledávky	23	593 239	- 2 768	590 471	676 772
C.II.1.	Dlouhodobé pohledávky	24	433		433	433
C.II.1.1.	Pohledávky z obchodních vztahů	25	433		433	433
C.II.2.	Krátkodobé pohledávky	26	592 806	- 2 768	590 038	676 339
C.II.2.1.	Pohledávky z obchodních vztahů	27	56 817	- 2 768	54 049	56 084
C.II.2.4.	Pohledávky - ostatní	28	535 989		535 989	620 255
C.II.2.4.3.	Stát - daňové pohledávky	29	8 693		8 693	22 669
C.II.2.4.4.	Krátkodobé poskytnuté zálohy	30	12 704		12 704	15 326
C.II.2.4.5.	Dohadné účty aktivní	31	365 249		365 249	348 945
C.II.2.4.6.	Jiné pohledávky	32	149 343		149 343	233 315
C.IV.	Peněžní prostředky	33	702 318		702 318	645 596
C.IV.1.	Peněžní prostředky v pokladně	34	470		470	397
C.IV.2.	Peněžní prostředky na účtech	35	701 848		701 848	645 199
D.	Časové rozlišení aktiv	36	25 311		25 311	21 897
D.1.	Náklady příštích období	37	24 587		24 587	21 231
D.3.	Příjmy příštích období	38	724		724	666

Označ.	PASIVA	řád.	Běžné účetní období	Minulé účetní období
a	b	c	5	6
	PASIVA CELKEM	39	7 898 677	7 726 789
A.	Vlastní kapitál	40	6 683 681	6 473 967
A.I.	Základní kapitál	41	4 779 749	4 779 749
A.I.1.	Základní kapitál	42	4 779 749	4 779 749
A.II.	Ážio a kapitálové fondy	43	664 859	566 561
A.II.2.	Kapitálové fondy	44	664 859	566 561
A.II.2.1.	Ostatní kapitálové fondy	45	664 859	566 561
A.III.	Fondy ze zisku	46	30 425	24 855
A.III.1.	Ostatní rezervní fondy	47	29 250	23 739
A.III.2.	Statutární a ostatní fondy	48	1 175	1 116
A.IV.	Výsledek hospodaření minulých let (+/-)	49	1 097 292	992 587
A.IV.1.	Nerozdělený zisk nebo neuhrazená ztráta minulých let (+/-)	50	1 097 292	992 587
A.V.	Výsledek hospodaření běžného účetního období (+/-)	51	111 356	110 215
B. + C.	Cizí zdroje	52	1 211 645	1 251 973
B.	Rezervy	53	14 744	14 194
B.2.	Rezerva na daň z příjmů	54	5 142	5 523
B.4.	Ostatní rezervy	55	9 602	8 671
C.	Závazky	56	1 196 901	1 237 779
C.I.	Dlouhodobé závazky	57	346 284	386 950
C.I.2.	Závazky k úvěrovým institucím	58	246 887	295 245
C.I.8.	Odložený daňový závazek	59	99 397	91 705

Označ.	PASIVA	řád.	Běžné účetní období	Minulé účetní období
a	b	c	5	6
C.II.	Krátkodobé závazky	60	850 617	850 829
C.II.2.	Závazky k úvěrovým institucím	61	48 358	48 022
C.II.3.	Krátkodobé přijaté zálohy	62	323 034	310 861
C.II.4.	Závazky z obchodních vztahů	63	216 760	187 558
C.II.8.	Závazky ostatní	64	262 465	304 388
C.II.8.3.	Závazky k zaměstnancům	65	22 283	23 210
C.II.8.4.	Závazky ze sociálního zabezpečení a zdravotního pojištění	66	12 898	13 653
C.II.8.5.	Stát - daňové závazky a dotace	67	152 352	236 598
C.II.8.6.	Dohadné účty pasivní	68	74 932	30 927
D.	Časové rozlišení pasiv	69	3 351	849
D.1.	Výdaje příštích období	70	400	377
D.2.	Výnosy příštích období	71	2 951	472

VÝKAZ ZISKU A ZTRÁTY

druhové členění

za rok končící 31. prosincem 2025

(v tisících Kč)

Obchodní firma a sídlo

VODÁRNA PLZEŇ a.s.

Malostranská 143/2

326 00 Plzeň - Doudlevice

Česká republika

Identifikační číslo

25205625

Označ.		řád.	Běžné účetní období	Minulé účetní období
a	b	c	1	2
I.	Tržby z prodeje výrobků a služeb	1	1 660 838	1 605 304
A.	Výkonová spotřeba	2	850 789	824 918
A.2.	Spotřeba materiálu a energie	3	268 734	263 176
A.3.	Služby	4	582 055	561 742
B.	Změna stavu zásob vlastní činnosti (+/-)	5	513	2 711
D.	Osobní náklady	6	405 891	382 860
D.1.	Mzdové náklady	7	295 974	279 560
D.2.	Náklady na sociální zabezpečení, zdravotní pojištění a ostatní náklady	8	109 917	103 300
D.2.1.	Náklady na sociální zabezpečení a zdravotní pojištění	9	98 397	92 951
D.2.2.	Ostatní náklady	10	11 520	10 349
E.	Úpravy hodnot v provozní oblasti	11	293 050	283 377
E.1.	Úpravy hodnot dlouhodobého nehmotného a hmotného majetku	12	292 964	284 092

E.1.1.	Úpravy hodnot dlouhodobého nehmotného a hmotného majetku - trvalé	13	292 964	284 092
E.2.	Úpravy hodnot zásob	14	- 1	15
E.3.	Úpravy hodnot pohledávek	15	87	- 730
III.	Ostatní provozní výnosy	16	35 544	15 088
III.1.	Tržby z prodaného dlouhodobého majetku	17	13 666	2 627
III.2.	Tržby z prodaného materiálu	18	407	340
III.3.	Jiné provozní výnosy	19	21 471	12 121
F.	Ostatní provozní náklady	20	16 796	5 611
F.1.	Zůstatková cena prodaného dlouhodobého majetku	21	6 379	331
F.3.	Daně a poplatky	22	6 994	6 237
F.4.	Rezervy v provozní oblasti a komplexní náklady příštích období	23	931	- 3 449
F.5.	Jiné provozní náklady	24	2 492	2 492
*	Provozní výsledek hospodaření (+/-)	25	129 343	120 915
VI.	Výnosové úroky a podobné výnosy	26	16 835	23 414
VI.2.	Ostatní výnosové úroky a podobné výnosy	27	16 835	23 414
J.	Nákladové úroky a podobné náklady	28	2 289	2 631
J.2.	Ostatní nákladové úroky a podobné náklady	29	2 289	2 631
VII.	Ostatní finanční výnosy	30	12	13
K.	Ostatní finanční náklady	31	735	733
*	Finanční výsledek hospodaření	32	13 823	20 063
**	Výsledek hospodaření před zdaněním (+/-)	33	143 166	140 978
L.	Daň z příjmů	34	31 810	30 763
L.1.	Daň z příjmů splatná	35	24 118	21 179
L.2.	Daň z příjmů odložená (+/-)	36	7 692	9 584

**	Výsledek hospodaření po zdanění (+/-)	37	111 356	110 215
***	Výsledek hospodaření za účetní období (+/-)	38	111 356	110 215
*	Čistý obrát za účetní období	39	1 660 838	1 605 304

PŘEHLED O PENĚŽNÍCH TOCÍCH

za rok končící 31. prosincem 2025

(v tisících Kč)

	Běžné účetní období	Minulé účetní období
Identifikační číslo	Obchodní firma a sídlo	
25205625	VODÁRNA PLZEŇ a.s.	
	Malostranská 143/2	
	326 00 Plzeň - Doudlevice	
	Česká republika	
P. Stav peněžních prostředků a peněžních ekvivalentů na začátku účetního období	645 596	457 121
Peněžní toky z hlavní výdělečné činnosti		
Z: Účetní zisk nebo ztráta z běžné činnosti před zdaněním	143 166	140 978
A.1. Úpravy o nepeněžní operace	273 375	277 032
A.1.1. Odpisy stálých aktiv	292 964	284 092
A.1.2. Změna stavu:	1 017	- 4 164
A.1.2.2. rezerv a opravných položek	1 017	- 4 164
A.1.3. Zisk(-) ztráta(+) z prodeje stálých aktiv	- 7 287	- 2 296
A.1.5. Vyúčtované nákladové a výnosové úroky	- 14 546	- 20 783
A.1.6. Případné úpravy o ostatní nepeněžní operace	1 227	20 183
A*. Čistý peněžní tok z provozní činnosti před zdaněním a změnami pracovního kapitálu	416 541	418 010
A.2. Změna potřeby pracovního kapitálu	18 268	- 1 523
A.2.1. Změna stavu pohledávek z provozní činnosti, aktivních účtů dohadných a časového rozlišení	82 581	- 268 695
A.2.2. Změna stavu kr. závazků z provozní činnosti, pasivních účtů dohadných a časového rozlišení	- 65 078	270 622
A.2.3. Změna stavu zásob	765	- 3 450
A.** Čistý peněžní tok z provozní činnosti před zdaněním	434 809	416 487
A.3. Zaplacené úroky s výjimkou kapitalizovaných úroků	- 2 311	- 2 674
A.4. Přijaté úroky	16 835	23 414
A.5. Zaplacená daň z příjmů za běžnou činnost a doměrky daně za minulá období	- 24 499	- 20 682
A.*** Čistý peněžní tok z provozní činnosti	424 834	416 545

Peněžní toky z investiční činnosti		
B.1. Nabytí stálých aktiv	- 393 837	- 359 450
B.1.1. Nabytí dlouhodobého hmotného majetku	- 391 190	- 354 898
B.1.2. Nabytí dlouhodobého nehmotného majetku	- 2 647	- 4 652
B.1.3. Nabytí dlouhodobého finančního majetku		100
B.2. Příjmy z prodeje stálých aktiv	13 666	2 627
B.2.1. Příjmy z prodeje dlouhodobého hmotného a nehmotného majetku	13 666	2 627
B.*** Čistý peněžní tok vztahující se k investiční činnosti	- 380 171	- 356 823
Peněžní toky z finančních činností		
C.1. Změna stavu dlouhodobých, popř. krátkodobých závazků z finanční oblasti	- 48 000	- 47 617
C.2. Dopady změn vlastního kapitálu na peněžní prostředky	60 059	176 370
C.2.1. Zvýšení základního kapitálu, ážia event. fondů ze zisku	60 000	176 000
C.2.5. Platby z fondů tvořených ze zisku	59	370
C.*** Čistý peněžní tok vztahující se k finanční činnosti	12 059	128 753
F. Čisté zvýšení nebo snížení peněžních prostředků	56 722	188 475
R. Stav peněžních prostředků a peněžních ekvivalentů na konci účetního období	702 318	645 596

PŘEHLED O ZMĚNÁCH VLASTNÍHO KAPITÁLU

za rok končící 31. prosincem 2025

(v tisících Kč)

Identifikační číslo

25205625

Obchodní firma a sídlo

VODÁRNA PLZEŇ a.s.

Malostranská 143/2

326 00 Plzeň - Doudlevice

Česká republika

	Základní kapitál	Ostatní kapitálové fondy	Ostatní rezervní fondy	Statutární a ostatní fondy	Nerozdělený zisk nebo neuhrazená ztráta minulých let (+/-)	Výsledek hospodaření běžného účetního období	Celkem
Zůstatek k 1.1.2025	4 779 749	566 561	23 739	1 116	992 587	110 215	6 473 967
Převod výsledku hospodaření	--	--	5 511	--	104 704	-110 215	--
Přiděly fondům	--	98 298	--	59	--	--	98 357
Zaokrouhlení	--	--	--	--	1	--	1
Výsledek hospodaření za běžný rok	--	--	--	--	--	111 356	111 356
Zůstatek k 31.12.2025	4 779 749	664 859	29 250	1 175	1 097 292	111 356	6 683 681

	Základní kapitál	Ostatní kapitálové fondy	Ostatní rezervní fondy	Statutární a ostatní fondy	Nerozdělený zisk nebo neuhrazená ztráta minulých let (+/-)	Výsledek hospodaření běžného účetního období	Celkem
Zůstatek k 1.1.2024	4 779 749	371 986	19 347	746	909 132	87 847	6 168 807
Převod výsledku hospodaření	--	--	4 392	--	83 455	-87 847	--
Přiděly fondům	--	194 575	--	370	--	--	194 945
Výsledek hospodaření za běžný rok	--	--	--	--	--	110 215	110 215
Zůstatek k 31.12.2024	4 779 749	566 561	23 739	1 116	992 587	110 215	6 473 967

07

ZPRÁVA AUDITORA



KPMG Česká republika Audit, s.r.o.
Pobřežní 1a
186 00 Praha 8
Česká republika
+420 222 123 111
www.kpmg.cz

Zpráva nezávislého auditora

pro akcionáře společnosti VODÁRNA PLZEŇ a.s.

Výrok auditora

Provedli jsme audit přiložené účetní závěrky společnosti VODÁRNA PLZEŇ a.s. (dále také „Společnost“) sestavené na základě českých účetních předpisů, která se skládá z rozvahy k 31. prosinci 2025, výkazu zisku a ztráty, přehledu o změnách vlastního kapitálu a přehledu o peněžních tocích za rok končící 31. prosincem 2025 a přílohy v účetní závěrce, včetně významných (materiálních) informací o použitých účetních metodách. Údaje o Společnosti jsou uvedeny v bodě 1 přílohy v této účetní závěrce.

Podle našeho názoru přiložená účetní závěrka podává věrný a poctivý obraz aktiv a pasiv Společnosti k 31. prosinci 2025 a nákladů a výnosů a výsledku jejího hospodaření a peněžních toků za rok končící 31. prosincem 2025 v souladu s českými účetními předpisy.

Základ pro výrok

Audit jsme provedli v souladu se zákonem o auditorech a standardy Komory auditorů České republiky pro audit, kterými jsou mezinárodní standardy pro audit (ISA), případně doplněné a upravené souvisejícími aplikačními doložkami. Naše odpovědnost stanovená těmito předpisy je podrobněji popsána v oddílu Odpovědnost auditora za audit účetní závěrky. V souladu se zákonem o auditorech a Etickým kodexem přijatým Komorou auditorů České republiky, včetně jeho požadavků vztahujících se k auditům účetních závěrek v České republice, jsme na Společnosti nezávislí a splnili jsme i další etické povinnosti vyplývající z uvedených předpisů. Domníváme se, že důležitá informace, které jsme shromáždili, poskytují dostatečný a vhodný základ pro vyjádření našeho výroku.

Ostatní informace

Ostatními informacemi jsou v souladu s § 2 písm. b) zákona o auditorech informace uvedené ve výroční zprávě mimo účetní závěrku a naši zprávu auditora. Za ostatní informace odpovídá statutární orgán Společnosti.

Náš výrok k účetní závěrce se k ostatním informacím nevztahuje. Přesto je však součástí našich povinností souvisejících s auditem účetní závěrky seznámení se s ostatními informacemi a posouzení, zda ostatní informace nejsou ve významném (materiálním) nesouladu s účetní závěrkou či s našimi znalostmi o účetní jednotce získanými během auditu účetní závěrky nebo zda se jinak tyto informace nejeví jako významné (materiálně) nesprávné. Také posuzujeme, zda ostatní informace byly ve všech významných (materiálních) ohledech vypracovány v souladu s příslušnými právními předpisy. Tímto posouzením se rozumí, zda ostatní informace splňují požadavky právních předpisů na formální náležitosti a postup vypracování ostatních informací v kontextu významnosti (materiality), tj. zda případné nedodržení uvedených požadavků by bylo způsobitelné ovlivnit úsudek činěný na základě ostatních informací.

Na základě provedených postupů, do míry, již dokážeme posoudit, uvádíme, že

- ostatní informace, které popisují skutečnosti, jež jsou též předmětem zobrazení v účetní závěrce, jsou ve všech významných (materiálních) ohledech v souladu s účetní závěrkou a
- ostatní informace byly vypracovány v souladu s právními předpisy.

Dále jsme povinni uvést, zda na základě poznatků a povědomí o Společnosti, k nimž jsme dospěli při provádění auditu, ostatní informace neobsahují významné (materiální) věcné nesprávnosti. V rámci uvedených postupů jsme v obdržných ostatních informacích žádné významné (materiální) věcné nesprávnosti nezjistili.

Odpovědnost statutárního orgánu, dozorčí rady a výboru pro audit Společnosti za účetní závěrku

Statutární orgán Společnosti odpovídá za sestavení účetní závěrky podávající věrný a poctivý obraz v souladu s českými účetními předpisy a za takový vnitřní kontrolní systém, který považuje za nezbytný pro sestavení účetní závěrky tak, aby neobsahovala významné (materiální) nesprávnosti způsobené podvodem nebo chybou.

Při sestavování účetní závěrky je statutární orgán Společnosti povinen posoudit, zda je Společnost schopna nepřetržitě trvat, a pokud je to relevantní, popsat v příloze v účetní závěrce záležitosti týkající se jejího nepřetržitého trvání a použití předpokladu nepřetržitého trvání při sestavení účetní závěrky, s výjimkou případů, kdy statutární orgán plánuje zrušení Společnosti nebo ukončení její činnosti, resp. kdy nemá jinou reálnou možnost než tak učinit.

Za dohled nad procesem účetního výkaznictví ve Společnosti odpovídá dozorčí rada. Za sledování procesu účetního výkaznictví ve Společnosti odpovídá výbor pro audit.

Odpovědnost auditora za audit účetní závěrky

Naším cílem je získat přiměřenou jistotu, že účetní závěrka jako celek neobsahuje významnou (materiální) nesprávnost způsobenou podvodem nebo chybou a vydat zprávu auditora obsahující náš výrok. Přiměřená míra jistoty je velká míra jistoty, nicméně není zárukou, že audit provedený v souladu s výše uvedenými předpisy ve všech případech v účetní závěrce odhalí případnou existující významnou (materiální) nesprávnost. Nesprávnosti mohou vzniknout v důsledku podvodů nebo chyb a považují se za významné (materiální), pokud lze reálně předpokládat, že by jednotlivě nebo v souhrnu mohly ovlivnit ekonomická rozhodnutí, která uživatelé účetní závěrky na jejím základě přijmou.

Při provádění auditu v souladu s výše uvedenými předpisy je naší povinností uplatňovat během celého auditu odborný úsudek a zachovávat profesní skepticismus. Dále je naší povinností:

- Identifikovat a vyhodnotit rizika významné (materiální) nesprávnosti účetní závěrky způsobené podvodem nebo chybou, navrhnout a provést auditorské postupy reagující na tato rizika a získat dostatečné a vhodné důkazní informace, abychom na jejich základě mohli vyjádřit výrok. Riziko, že neodhalíme významnou (materiální) nesprávnost, k níž došlo v důsledku podvodu, je větší než riziko neodhalení významné (materiální) nesprávnosti způsobené chybou, protože součástí podvodu mohou být tajné dohody (koluze), falšování, úmyslná opomenutí, nepravdivá prohlášení nebo obcházení vnitřních kontrol.
- Seznámit se s vnitřním kontrolním systémem Společnosti relevantním pro audit v takovém rozsahu, abychom mohli navrhnout auditorské postupy vhodné s ohledem na dané okolnosti, nikoli abychom mohli vyjádřit názor na účinnost jejího vnitřního kontrolního systému.
- Posoudit vhodnost použitých účetních metod, přiměřenost provedených účetních odhadů a informace, které v této souvislosti statutární orgán Společnosti uvedl v příloze v účetní závěrce.
- Posoudit vhodnost použití předpokladu nepřetržitého trvání při sestavení účetní závěrky statutárním orgánem a to, zda s ohledem na shromážděné důkazní informace existuje významná (materiální) nejistota vyplývající z událostí nebo podmínek, které mohou významně zpochybnit schopnost

Společnosti nepřetržitě trvat. Jestliže dojdeme k závěru, že taková významná (materiální) nejistota existuje, je naší povinností upozornit v naší zprávě na informace uvedené v této souvislosti v příloze v účetní závěrce, a pokud tyto informace nejsou dostatečné, vyjádřit modifikovaný výrok. Naše závěry týkající se schopnosti Společnosti nepřetržitě trvat vycházejí z důkazních informací, které jsme získali do data naší zprávy. Nicméně budoucí události nebo podmínky mohou vést k tomu, že Společnost ztratí schopnost nepřetržitě trvat.

- Vyhodnotit celkovou prezentaci, členění a obsah účetní závěrky, včetně přílohy, a dále to, zda účetní závěrka zobrazuje podkladové transakce a události způsobem, který vede k věrnému zobrazení.

Naší povinností je informovat osoby pověřené správou a řízením mimo jiné o plánovaném rozsahu a načasování auditu a o významných zjištěních, která jsme v jeho průběhu učinili, včetně zjištěných významných nedostatků ve vnitřním kontrolním systému.

Statutární auditor odpovědný za zakázku

Ing. Karel Charvát je statutárním auditorem odpovědným za audit účetní závěrky společnosti VODÁRNA PLZEŇ a.s. k 31. prosinci 2025, na jehož základě byla zpracována tato zpráva nezávislého auditora.

V Praze dne 24. března 2026

KPMG Česká republika Audit, s.r.o.
Evidenční číslo 71



Ing. Karel Charvát
Partner
Evidenční číslo 2032

08

PŘÍLOHA ÚČETNÍ ZÁVĚRKY

1. CHARAKTERISTIKA A HLAVNÍ AKTIVITY

VZNIK A CHARAKTERISTIKA SPOLEČNOSTI

Společnost VODÁRNA PLZEŇ a.s. vznikla 31. prosince 1996 zápisem do Obchodního rejstříku vedeného u Krajského soudu v Plzni pod spisovou značkou 574, oddíl B.

PŘEDMĚT PODNIKÁNÍ

Rozhodujícím předmětem činnosti společnosti je provozování vodovodů a kanalizací pro veřejnou potřebu, podnikání v oblasti nakládání s nebezpečnými odpady, koupě zboží za účelem jeho dalšího prodeje a prodej.

IDENTIFIKACE SKUPINY

Společnost je od 1. ledna 2017 zahrnuta do konsolidačního celku Česká republika, výkaznictví se řídí vyhláškou č. 312/2014 Sb., o podmínkách sestavení účetních výkazů za Českou republiku tzv. konsolidační vyhláškou státu.

SÍDLO SPOLEČNOSTI

Malostranská 143/2, Doudlevice
326 00 Plzeň
Česká republika

IDENTIFIKAČNÍ ČÍSLO

25205625

NÁZEV SPOLEČNOSTI AKCIONÁŘE

Statutární město Plzeň (IČ: 00075370)

2. ZÁSADNÍ ÚČETNÍ POSTUPY POUŽÍVANÉ SPOLEČNOSTÍ

Tato účetní závěrka je připravena v souladu se zákonem č. 563/1991 Sb., o účetnictví, ve znění pozdějších předpisů (dále jen zákon o účetnictví) a s vyhláškou Ministerstva financí České republiky č. 500/2002 Sb., kterou se provádějí některá ustanovení zákona o účetnictví, ve znění pozdějších předpisů, pro účetní jednotky, které jsou podnikateli účtujícími v soustavě podvojného účetnictví (dále jen vyhláška).

Účetní závěrka je sestavena za předpokladu nepřetržitého trvání společnosti.

(A) DLOUHODOBÝ HMOTNÝ A NEHMOTNÝ MAJETEK

Společnost používá následující členění dlouhodobého hmotného a nehmotného majetku:

1) DrDHM

- **drobný dlouhodobý hmotný majetek** – doba použitelnosti delší než 1 rok a vstupní cena do 80 000 Kč včetně (bez DPH).
- DrDHM se vstupní cenou do 3 000 Kč včetně (bez DPH) se účtuje jako zásoby. Při předání do používání se účtuje přímo do spotřeby. Operativní evidence je vedena na osobních kartách zaměstnanců.
- DrDHM se vstupní cenou od 3 001 Kč do 80 000 Kč včetně (bez DPH) se vede v operativní evidenci a účtuje se o něm jako o zásobách.

2) DrDNM

- **drobný dlouhodobý nehmotný majetek** – doba použitelnosti delší než 1 rok a vstupní cena do 80 000 Kč včetně (bez DPH).

- DrDNM se vstupní cenou do 5 000 Kč včetně (bez DPH) se účtuje při pořízení přímo do spotřeby. Operativní evidence je vedena IT oddělením.
- DrDNM se vstupní cenou od 5 001 Kč do 80 000 Kč včetně (bez DPH) se při pořízení účtuje přímo do spotřeby a vede se v operativní evidenci s uvedením čísel licencí.

3) DHM

- **dlouhodobý hmotný majetek** – doba použitelnosti delší než 1 rok a vstupní cena od 80 001 Kč včetně (bez DPH). Výjimku tvoří odečtové hlavy instalované do kolektorů i mimo ně, jejichž hodnota nepřesahuje 80 000 Kč, ale společnost VODÁRNA PLZEŇ a.s. požaduje tyto sledovat a odpisovat v rámci DHM.

4) DNM

- **dlouhodobý nehmotný majetek** – doba použitelnosti delší než 1 rok a vstupní cena od 80 001 Kč včetně (bez DPH). Výjimku tvoří licence k dálkovým odečtům, jejichž hodnota nepřesahuje 80 000 Kč, ale společnost VO-DÁRNA PLZEŇ a.s. požaduje tyto sledovat v rámci DNM.

Dlouhodobý majetek se oceňuje pořizovací cenou, reprodukční pořizovací cenou nebo vlastními náklady. Pořizovací cenou DHM, DNM a technického zhodnocení je cena, za kterou byly majetek a technické zhodnocení pořízeny včetně nákladů spojených s jejich pořízením. Dlouhodobý hmotný a nehmotný majetek vytvořený vlastní činností je oceňován vlastními náklady.

Dlouhodobý hmotný majetek společnosti představuje i majetek povinně bezúplatně nabytý podle zvláštního právního předpisu, jehož pořízení se účtuje proti vlastnímu kapitálu. Tento majetek je vyjmut z daňového odpisování a je oceněn na základě skutečných nákladů vyčíslených investorem.

V následující tabulce jsou uvedeny metody a doby odpisování podle skupin majetku:

Majetek	Metoda	Doba odpisování
Stavby	Lineární	30–50 let
Stroje a přístroje a zařízení	Lineární	4–15 let
Dopravní prostředky	Lineární	6–15 let
Software	Lineární	4–6 let
Inventář	Lineární	8–20 let

Odpisy jsou ve výkazu zisku a ztráty vykázány v položce „Úpravy hodnot dlouhodobého nehmotného a hmotného majetku – trvalé“.

Technická zhodnocení na najatém hmotném majetku jsou odpisována lineární metodou po dobu trvání nájemní smlouvy nebo po dobu odhadované životnosti, a to vždy po tu, která je kratší.

(B) ZÁSoby

Nakupované zásoby se oceňují v pořizovacích cenách, které obsahují náklady související s pořízením. Zásoby stejného druhu jsou vedeny v účetnictví v průměrných cenách.

Společnost zahrnuje do vedlejších pořizovacích nákladů souvisejících s pořízením zásob náklady na dopravu, poplatky a všechny další náklady související s pořízením. Nedokončená výroba je oceňována skutečnými náklady, které souvisí s obnovou VHI (vodohospodářské infrastruktury). Majetku v rámci věcného plnění nájmu se Statutárním městem Plzeň. Do přímých nákladů se zahrnuje pořizovací cena materiálu a jiných spotřebovaných výkonů a další náklady, které vzniknou v přímé souvislosti s danou výrobou. Úbytek nedokončené výroby a hotových výrobků je oceňován skutečnými pořizovacími náklady.

(C) STANOVENÍ OPRAVNÝCH POLOŽEK A REZERV

Pohledávky

Společnost stanoví opravné položky k pohledávkám na základě vlastní analýzy platební schopnosti svých zákazníků a věkové struktury pohledávek.

Tvorba a zúčtování opravných položek je vykázána ve výkazu zisku a ztráty v položce „Úpravy hodnot pohledávek“.

Zásoby

Opravné položky jsou vytvářeny k nízkoobrátkovým zásobám (obrátko nad 300 dnů), a to v případech, kdy ocenění použité v účetnictví je přechodně vyšší než prodejní cena zásob snížená o náklady spojené s prodejem.

Rezervy

Rezerva na nevybranou dovolenou je k rozvahovému dni tvořena na základě analýzy nevybrané dovolené a průměrných mzdových nákladů včetně nákladů na sociální zabezpečení a zdravotní pojištění dle jednotlivých zaměstnanců.

Pod položkou rezerva na daň z příjmu je vykazován daňový závazek z titulu splatné daně z příjmu právnických osob.

(D) VÝNOSY

Výnosy se účtují do období, s nímž časově i věcně souvisejí, a jsou vykázány bez daně z přidané hodnoty. Dohadné položky aktivní na nevyfakturované tržby za vodné a stočné jsou vykázány jako násobek průměrné dlouhodobé denní spotřeby na jednotlivá odběrní místa a počtu dní, které uplynuly od posledního fakturovaného odečtu do rozvahového dne.

(E) PŘEPOČTY CIZÍCH MĚN

Aktiva a pasiva v cizí měně jsou k rozvahovému dni přepočítávána podle kurzu devizového trhu vyhlášeného ČNB. Nerealizované kurzové zisky a ztráty jsou zachyceny ve výsledku hospodaření.

Společnost používá pro přepočet transakcí v cizí měně denní kurz ČNB. V průběhu roku účtuje společnost pouze o realizovaných kurzových ziscích a ztrátách. Pro vyúčtování záloh na zahraniční pracovní cestu v cizí měně se použijí kurzy devizového trhu a přepočítací poměry vyhlášené ČNB platné v den určení (potvrzení) výše zálohy.

(F) PROPACHTOVANÝ MAJETEK

Společnost účtuje o propachtovaném majetku tak, že zahrnuje splátky pachtovného do nákladů rovnoměrně po dobu trvání smlouvy o provozování.

Hodnotu propachtovaného majetku vodohospodářské infrastruktury zachycuje na podrozvahových účtech, v operativní evidenci je vedena dle jednotlivých vlastníků VHI. Inventarizace tohoto majetku probíhá ve spolupráci a dle aktualizovaných evidencí vlastníků VHI.

(G) KLASIFIKACE ZÁVAZKŮ

Společnost klasifikuje část dlouhodobých závazků, bankovních úvěrů a finančních výpomocí, jejichž doba splatnosti je kratší než jeden rok vzhledem k rozvahovému dni, jako krátkodobé.

(H) POUŽITÍ ODHADŮ

Při přípravě účetní závěrky používá vedení společnosti odhady a stanovuje předpoklady, které mají vliv na uplatnění účetních postupů a na výši majetku, závazků, vý-

nosů a nákladů vykázaných v účetní závěrce. Tyto odhady a předpoklady vycházejí z historických zkušeností a různých dalších faktorů, které jsou považovány za přiměřené k datu sestavení účetní závěrky, a používají se v situaci, kdy účetní hodnoty majetku a závazků nejsou zcela evidentní z jiných zdrojů nebo kdy existuje nejistota při uplatnění jednotlivých účetních politik. Skutečné výsledky se mohou od odhadů lišit.

Odhady a předpoklady jsou průběžně revidovány. Úpravy účetních odhadů jsou zohledněny v období, ve kterém jsou tyto odhady revidovány, pokud se revize týká pouze daného účetního období, nebo v období revize a budoucích obdobích, pokud revize ovlivňuje současně i budoucí období.

(I) DAŇ Z PŘÍJMŮ

Daň z příjmů za dané období se skládá ze splatné daně a ze změny stavu v odložené dani.

Splatná daň zahrnuje výši daně vypočtenou z daňového základu s použitím daňové sazby platné v první den účetního období a veškeré doměrky a vratky za minulá období.

V rozvaze je závazek z titulu daně z příjmů snížen o zaplacené zálohy na daň z příjmů, případná výsledná pohledávka je vykázána v položce Stát – daňové pohledávky, případný závazek je vykázána v pasivech jako Rezerva na daň z příjmů.

Odložená daň vychází z veškerých dočasných rozdílů mezi účetní a daňovou hodnotou aktiv a pasiv, případně dalších dočasných rozdílů (daňová ztráta), s použitím očekávané daňové sazby platné pro období, ve kterém budou daňový závazek nebo pohledávka uplatněny.

O odložené daňové pohledávce se účtuje pouze tehdy, je-li pravděpodobné, že bude v následujících účetních obdobích uplatněna.

(J) SLOŽKY PENĚŽNÍCH PROSTŘEDKŮ A PENĚŽNÍCH EKVIVALENTŮ (PRO ÚČELY CASH FLOW)

Pro účely sestavení přehledu o peněžních tocích jsou peněžní prostředky a peněžní ekvivalenty definovány tak, že zahrnují peníze v pokladně, peníze na cestě, peníze na bankovních účtech a další finanční aktiva, jejichž ocenění může být spolehlivě určeno a která mohou být snadno přeměněna v peněžní prostředky.

3. ZMĚNA ÚČETNÍCH METOD

Beze změny.

4. DLOUHODOBÝ MAJETEK

(A) DLOUHODOBÝ NEHMOTNÝ MAJETEK

	Software	Ostatní nehmotný majetek	Nedokonč. nehm. maj. vč. záloh	Celkem 2025	Celkem 2024
Pořizovací cena					
Zůstatek k 1. 1.	57 691	14 959	9 613	82 263	79 780
Přírůstky	1 150	--	1 497	2 647	2 936
Úbytky	--	--	-125	-125	-453
Přeúčtování	369	--	-369	--	--
Zůstatek k 31. 12.	59 210	14 959	10 616	84 785	82 263
Oprávký					
Zůstatek k 1. 1.	42 764	12 622	--	55 386	49 945
Odpisy	3 360	594	--	3 954	5 894
Oprávký k úbytkům	--	--	--	--	-453
Zůstatek k 31. 12.	46 124	13 216	--	59 340	55 386
Zůstatková hodnota k 1. 1.	14 927	2 337	9 613	26 877	29 835
Zůstatková hodnota k 31. 12.	13 086	1 743	10 616	25 445	26 877

(B) DLOUHODOBÝ HMOTNÝ MAJETEK

	Pozemky	Stavby, budovy	Samostatné movité věci	Jiný dlouh. hm. maj.	Nedokončený hm. maj. vč. záloh	Celkem 2025	Celkem 2024
Pořizovací cena							
Zůstatek k 1.1.	193 806	7 156 286	513 791	2 918	279 149	8 145 950	7 778 016
Přirůstky	143	87 141	42 280	--	366 956	496 520	400 258
Úbytky	--	-15 052	-9 623	-98	-882	-25 655	-32 324
Přeúčtování	--	139 905	20 192	--	-160 097	--	--
Zůstatek k 31.12.	193 949	7 368 280	566 640	2 820	485 126	8 616 815	8 145 950
Oprávký							
Zůstatek k 1.1.	--	1 481 014	312 053	2 918	--	1 795 985	1 549 362
Odpisy	--	239 145	49 865	--	--	289 010	278 198
Oprávký k úbytkům	--	-4 878	-13 418	-98	--	-18 394	-31 575
Přeúčtování	--	--	--	--	--	--	--
Zůstatek k 31.12.	--	1 715 281	348 500	2 820	--	2 066 601	1 795 985
Opravné položky							
Zůstatek k 1.1.	--	--	--	--	3 902	3 902	3 902
Tvorba	--	--	--	--	--	--	--
Rozpuštění	--	--	--	--	--	--	--
Zůstatek k 31.12.	--	--	--	--	3 902	3 902	3 902
Zůstatková hodnota k 1.1.	193 806	5 675 272	201 738	--	275 247	6 346 063	6 224 752
Zůstatková hodnota k 31.12.	193 949	5 652 999	218 140	--	481 224	6 546 312	6 346 063

Mezi nejvýznamnější přírůstky dlouhodobého majetku zařazeného do užívání v roce 2025 patřilo dokončení stavební akce Rozvoj systému zásobování vodou ve vodárenské soustavě Švabiny a Holý vrch - etapa O v celkové hodnotě 61 707 tis. Kč, dále stavební úpravy nádvoří ČOV Jateční v celkové hodnotě 31 583 tis. Kč. Dalším významným přírůstkem je technické zhodnocení vodovodního řadu v ulici Jateční v hodnotě 29 913 tis. Kč.

Mezi nejvýznamnější přírůstky dlouhodobého majetku zařazeného do užívání v roce 2024 patřila obnova majetku VHI (kanalizační stoka náměstí Českých bratří, kanalizační stoka Jasmínová, kanalizační stoka Rubešova, kanalizační stoka Zbrojnická, kanalizační stoka Jakuba Škardy, kanalizační stoka Bendova, vodovodní řad Rubešova) v celkové hodnotě 107 337 tis. Kč.

Společnost nemá žádný hmotný majetek zatížený zástavním právem.

(C) PROPACHTOVANÝ MAJETEK

Společnost má propachtovaný vodohospodářský a související majetek. Celkové roční pachtovné v roce 2025 činí 226 875 tis. Kč (2024 - 224 157 tis. Kč), z čehož nejvýznamnější část představuje pachtovné vůči Statutárnímu městu Plzeň, viz kapitola 10.

5. POHLEDÁVKY A ZÁVAZKY

- (a) Krátkodobé pohledávky z obchodních vztahů činí 56 817 tis. Kč (2024 - 58 765 tis. Kč), ze kterých 3 081 tis. Kč (2024 - 2 958 tis. Kč) představují pohledávky po lhůtě splatnosti více než 60 dní. Na obchodní pohledávky byla vytvořena opravná položka ve výši 2 768 tis. Kč (2024 - 2 681 tis. Kč).
- (b) Dohadné účty aktivní ve výši 365 249 tis. Kč (2024 - 348 945 tis. Kč) zahrnují především dohadné položky na vodné a stočné.
- (c) Krátkodobé závazky z obchodních vztahů činí 216 760 tis. Kč (2024 - 187 558 tis. Kč). Společnost nemá závazky po lhůtě splatnosti.
- (d) Společnost vykazuje krátkodobé přijaté zálohy ve výši 323 034 tis. Kč (2024 - 310 861 tis. Kč), které představují především zálohy za vodné a stočné přijaté od zákazníků.
- (e) Jiné pohledávky činí 149 343 tis. Kč (2024 - 233 315 tis. Kč) a představují zůstatek dotací na realizaci projektů „Plzeň-Malesice - vodovod“ a „Výstavba kanalizace a ČOV Plzeň-Malesice“.

6. VLASTNÍ KAPITÁL

Společnost plánuje převod zisku roku 2025 do nerozděleného zisku ve výši 105 788 tis. Kč a do rezervního fondu ve výši 5 568 tis. Kč.

Ostatní kapitálové fondy v celkové výši 664 859 tis. Kč jsou tvořeny jednak dobrovolným peněžním příplatkem mimo základní kapitál v celkové výši 534 011 tis. Kč vyplaceným Statutárním městem Plzeň, přičemž v roce 2025 bylo přijato 60 000 tis. Kč, a jednak povinně bezúplatně nabytým majetkem ve formě přeložek vodohospodářské infrastruktury v celkové výši 130 848 tis. Kč, z toho v roce 2025 bezúplatně nabyto 38 298 tis. Kč.

7. REZERVY

K 31. prosinci 2025 společnost vyčíslila splatnou daň ve výši 24 100 tis. Kč (2024 - 20 593 tis. Kč), přičemž tato částka byla vysaldována se zaplacenými zálohami na daň z příjmů ve výši 18 958 tis. Kč (2024 - 15 070 tis. Kč) a výsledný závazek ve výši 5 142 tis. Kč (2024 - 5 523 tis. Kč) je vykázán v pasivech jako rezerva na daň z příjmů.

Ostatní rezervy v roce 2025 činí 9 602 tis. Kč (2024 - 8 671 tis. Kč), z čehož 9 602 tis. Kč (2024 - 8 671 tis. Kč) představuje rezerva na nevybranou dovolenou a manažerské odměny.

8. ZÁVAZKY K ÚVĚROVÝM INSTITUCÍM

Závazky k úvěrovým institucím představuje smlouva o úvěru uzavřená dne 7. 10. 2016 se společností Česká spořitelna, a.s. Na základě této smlouvy byl společnosti poskytnut úvěr ve výši 715 307 tis. Kč na nákup vodohospodářské infrastruktury z majetku Statutárního města Plzně. Úvěr byl načerpán dne 14. 11. 2016, je rozdělen do 60 splátek a je splatný k 1. 12. 2031. Smlouva o úvěru je bez zajištění a je podmíněna plněním finančních ukazatelů, které společnost plní.

K datu sestavení účetní závěrky vykazuje společnost dlouhodobé závazky k úvěrovým institucím ve výši 246 887 tis. Kč (2024 – 295 245 tis. Kč) a krátkodobé závazky k úvěrovým institucím ve výši 48 358 tis. Kč (2024 – 48 022 tis. Kč), které představují splátky jistiny z poskytnutého úvěru splatné v květnu a listopadu roku 2026.

9. INFORMACE O TRŽBÁCH

	2025	2024
Vodné	854 294	819 875
Stočné	625 188	608 555
Ostatní	181 356	176 874
Celkem	1 660 838	1 605 304

Společnost dosahuje tržby pouze v tuzemsku.

10. INFORMACE O SPŘÍZNĚNÝCH OSOBÁCH

(A) POHLEDÁVKY A ZÁVAZKY Z OBCHODNÍCH VZTAHŮ

V pohledávkách a závazcích z obchodních vztahů, popsaných v bodě 5 jsou obsaženy následující zůstatky účtů týkající se vztahů se spřízněnými osobami.

	Pohledávky k 31. 12.		Závazky k 31. 12.	
	2025	2024	2025	2024
BIC Plzeň, společnost s ručením omezeným	8	--	--	--
Čistá Plzeň, s.r.o.	--	2	35	--
Plzeňská teplárenská, a.s.	10 059	10 731	207	186
Plzeňské městské dopravní podniky, a.s.	157	150	--	--
Vědeckotechnický park Plzeň, a.s.	19	19	--	--
Statutární město Plzeň	362	322	4 259	2 290
Celkem	10 605	11 224	4 501	2 476

(B) TRŽBY A NÁKUPY

	Tržby		Nákupy	
	2025	2024	2025	2024
BIC Plzeň, společnost s ručením omezeným	146	133	--	--
Čistá Plzeň, s. r. o.	181	213	376	318
MĚŠŤANSKÁ BESEDA PLZEŇ s. r. o.	558	508	--	--
Obytná zóna Sylván, a.s.	471	438	40	--
Plzeňská teplárenská, a.s.	108 657	111 585	157	156
Plzeňské městské dopravní podniky, a.s.	1 883	1 871	99	169
Vědeckotechnický park Plzeň, a.s.	245	264	--	--
Statutární město Plzeň	157 956	146 379	145 852	128 132
Celkem	270 097	261 391	146 524	128 775

Tržby za společností Plzeňská teplárenská, a.s., jsou tvořeny prodejem vodného a stočného.

Tržby za Statutárním městem Plzeň jsou tvořeny především finančními prostředky v rámci věcného plnění nájmu ve výši 103 385 tis. Kč (2024 – 105 274 tis. Kč).

Nákupy od Statutárního města Plzně byly v letech 2025 a 2024 tvořeny zejména pronájmem vodohospodářské infrastruktury.

(C) ODMĚNY A PŮJČKY ČLENŮM STATUTÁRNÍCH A DOZORČÍCH ORGÁNŮ

	Představenstvo		Dozorčí rada		Výbor pro audit	
	2025	2024	2025	2024	2025	2024
Počet členů	6	6	6	6	3	3
Odměny z titulu výkonu funkce	2 700	2 700	1 116	1 152	326	326

Členové představenstva a vrcholového vedení mají v užívání služební automobily v zůstatkové hodnotě 1 427 tis. Kč (2024 – 2 073 tis. Kč).

V roce 2025 a 2024 neobdrželi členové řídicích, kontrolních a správních orgánů žádné zálohy, závdavky, zápůjčky, úvěry, přiznané záruky a jiné výhody a nevlastní žádné akcie/podíly společnosti.

Společnosti nevznikly do 31. prosince 2025 žádné penzijní závazky vůči bývalým členům řídicích, kontrolních a správních orgánů.

11. ZAMĚSTNANCI A VEDOUcí PRACOVNíCI

Průměrný přepočtený počet zaměstnanců a vedoucích pracovníků a mzdové náklady za rok 2025 a 2024:

	Průměrný přepočtený počet zaměstnanců 2025	Průměrný přepočtený počet zaměstnanců 2024	Mzdové náklady 2025	Mzdové náklady 2024
Zaměstnanci	353,57	346,30	223 556	209 327
Vedoucí pracovníci¹	62,00	62,40	72 418	70 233
Celkem	415,57*	408,70*	295 974	279 560

* Nejsou zahrnuty dohody o PP a PČ.

Mzdové náklady obsahují i odměny uvedené v bodě 10 (c).

12. STÁT – DAŇOVÉ ZÁVAZKY, POHLEDÁVKY A DOTACE

Pozice „Stát – Daňové závazky a dotace“ činí 152 352 tis. Kč (2024 – 236 598 tis. Kč) a představuje závazek z titulu daně z příjmu ze mzdy ve výši 3 019 tis. Kč (2024 – 3 283 tis. Kč) a dále zejména zůstatek nečerpané dotace Ministerstva životního prostředí a Státního fondu životního prostředí České republiky poskytnuté za účelem realizace projektu „Plzeň-Malesice – vodovod“ a projektu „Výstavba kanalizace a ČOV Plzeň-Malesice“ ve výši 149 343 tis. Kč (2024 – 233 315 tis. Kč).

Pozice „Stát – Daňové pohledávky“ činí 8 693 tis. Kč a představuje pohledávku z titulu daně z přidané hodnoty ve výši 8 693 tis. Kč (2024 – 22 669 tis. Kč).

¹ Vedoucí pracovník je definován jako osoba ve výkonné řídicí funkci bez ohledu na to, jak je označena. Jsou to zejména generální ředitel, finanční ředitel, ředitel pro personální otázky, obchodní ředitel, výrobně-technický ředitel a dále osoby, jimž přímo či nepřímo podléhá alespoň 20 % zaměstnanců společnosti, jakož i další osoby, které ovlivňují podstatným způsobem chování společnosti (viz Vyhláška č. 263/2004 vztahující se na emitenty cenných papírů).

13. DAŇ Z PŘÍJMŮ

(A) SPLATNÁ

Splatná daň z příjmů vykázána ve výkazu zisku a ztráty ve výši 24 118 tis. Kč (2024 – 21 179 tis. Kč) zahrnuje odhad daně za zdaňovací období 2025 ve výši 24 100 tis. Kč (2024 – 20 593 tis. Kč) a doměrky daně k minulým obdobím ve výši 18 tis. Kč (2024 – zvýšení odhadu daně za zdaňovací období 2023 ve výši 586 tis. Kč).

(B) ODLOŽENÁ

Odložený daňový závazek činí 99 397 tis. Kč (2024 – 91 705 tis. Kč). V souladu s účetními postupy byla pro výpočet odložené daně použita daňová sazba 21 % (2024 – 21 %).

	Pohledávky		Závazky		Rozdíl	
	2025	2024	2025	2024	2025	2024
Dlouhodobý hmotný a nehmotný majetek	856	--	-102 379	-94 518	-102 343	-94 482
Zásoby	36	36	--	--	856	36
Rezervy	2 016	2 777	--	--	2 016	2 777
Pohledávky	74	--	--	--	74	--
Odložená daňová pohledávka/závazek	2 982	2 813	-102 379	-94 518	-99 397	-91 705

14. ZÁVAZKY NEVYKÁZANÉ V ROZVAZE

K datu sestavení účetní závěrky společnost nemá žádné závazky nevykázané v rozvaze, s výjimkou závazků plynoucích z nájemních smluv.

15. SLUŽBY

	2025	2024
Právní služby a audit	3 359	3 126
Pojištění	9 666	8 796
IT služby	23 802	23 086
Reklama, propagace	10 123	7 856
Likvidace odpadu	21 630	20 621
Pachtovné	329 746	326 721
Opravy	124 283	110 867
Údržba a ostraha	11 763	10 813
Ostatní	47 683	49 856
Celkem	582 055	561 742

Součástí hodnoty pachtovného je i hodnota věcného plnění nájmu ve výši 102 872 tis. Kč (2024 – 102 563 tis. Kč), která odpovídá hodnotě finančních prostředků v tržbách z prodeje výrobků a služeb za Statutárním městem Plzeň ve výši 103 385 tis. Kč (2024 – 105 274 tis. Kč).

16. INFORMACE O ODMĚNÁCH STATUTÁRNÍM AUDITORŮM

Odměna auditorské společnosti za povinný audit společnosti za rok 2025 je kalkulována ve výši 924 tis. Kč (2024 – 855 tis. Kč).

17. PŘEHLED O PENĚŽNÍCH TOCÍCH

Zůstatek peněžních prostředků a peněžních ekvivalentů je na konci účetního období následující:

	Zůstatek k 31. 12.	
	2025	2024
Peněžní prostředky v pokladně	470	397
Peněžní prostředky na účtech	701 848	645 199
Peněžní prostředky a peněžní ekvivalenty	702 318	645 596

18. VÝZNAMNÁ NÁSLEDNÁ UDÁLOST

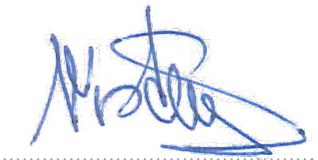
K datu sestavení účetní závěrky nejsou společnosti známy žádné významné následné události, které by ovlivnily účetní závěrku k 31. prosinci 2025.

Datum: 24. března 2026

Podpis statutárního orgánu nebo fyzické osoby, která je účetní jednotkou.



Ing. Petr Náhlík
předseda představenstva



Ing. Miloslav Vostrý
člen představenstva

09

ZPRÁVA O VZTAZÍCH

VODÁRNA PLZEŇ a.s.

se sídlem Malostranská 143/2, Doudlevec, 326 00 Plzeň,
zapsaná v Obchodním rejstříku Krajského soudu v Plzni,
oddíl B, vložka 574

ZPRÁVA O VZTAZÍCH MEZI OVLÁDAJÍCÍ OSOBOU A OSOBOU OVLÁDANOU A OSOBAMI OVLÁDANÝMI STEJNOU OVLÁDAJÍCÍ OSOBOU ZA ROK 2025

(dále jen „zpráva o vztazích“)

Tato zpráva o vztazích je vyhotovena v souladu s ustanovením § 82 zákona č. 90/2012 Sb., o obchodních společnostech a družstvech (zákon o obchodních korporacích), v platném znění.

I. STRUKTURA VZTAHŮ MEZI OVLÁDAJÍCÍ OSOBOU A OSOBOU OVLÁDANOU A MEZI OVLÁDANOU OSOBOU A OSOBAMI OVLÁDANÝMI STEJNOU OVLÁDAJÍCÍ OSOBOU

OVLÁDAJÍCÍ OSOBA:

Statutární město Plzeň

se sídlem náměstí Republiky 1/1,
Plzeň 3 - Vnitřní město, PSČ 301 00
IČ: 00075370, zřízena dle zákona č. 128/2000 Sb.
o obcích v platném znění

OVLÁDANÁ OSOBA:

VODÁRNA PLZEŇ a.s.

se sídlem Plzeň, Malostranská 143/2, PSČ 326 00
IČ: 25205625, zapsaná v Obchodním rejstříku
vedeném Krajským soudem v Plzni, oddíle B, vložce 574

PROPOJENÉ OSOBY:

BIC Plzeň, společnost s ručením omezeným

se sídlem Riegrova 206/1,
Vnitřní Město, 301 00 Plzeň,
IČ: 45354774, zapsaná v Obchodním rejstříku
vedeném Krajským soudem v Plzni, oddíle C, vložce 1678

Čistá Plzeň, s.r.o.

se sídlem Edvarda Beneše 430/23,
Doudlevec, 301 00 Plzeň,
IČ: 28046153, zapsaná v Obchodním rejstříku
vedeném Krajským soudem v Plzni, oddíle C, vložce 22669

MĚŠŤANSKÁ BESEDA PLZEŇ s.r.o.

se sídlem Dominikánská 281/3,
Vnitřní Město, 301 00 Plzeň,
IČ: 61775134, zapsaná v Obchodním rejstříku
vedeném Krajským soudem v Plzni, oddíle C, vložce 5685

Obytná zóna Sylván a.s.

se sídlem Palackého náměstí 30/6,
Jižní Předměstí, 301 00 Plzeň,
IČ: 63509831, zapsaná v Obchodním rejstříku vedeném
Krajským soudem v Plzni, oddíle B, vložce 482

Plzeňská teplárenská, a.s.

se sídlem Doubravecká 2760/1,
Východní Předměstí, 301 00 Plzeň,
IČ: 49790480, zapsaná v Obchodním rejstříku vedeném
Krajským soudem v Plzni, oddíle B, vložce 392

Plzeňské městské dopravní podniky, a.s. se sídlem Denisovo nábřeží 920/12, Východní Předměstí, 301 00 Plzeň, IČ: 25220683, zapsaná v Obchodním rejstříku vedeném Krajským soudem v Plzni, oddíle B, vložce 710	00075361	Plzeň – TURISMUS	66362504	34. základní škola Plzeň, Gerská 32	70879443	31. základní škola Plzeň, E. Krásnohorské 10
	00078051	Divadlo Josefa Kajetána Tyla	66362521	21. základní škola Plzeň, Slovanská alej 13	70879761	Benešova základní škola a mateřská škola Plzeň, Doudlevecká 35
	00227277	Útvar koncepce a rozvoje města Plzně	66362563	2. základní škola Plzeň, Schwarzova 20	70879834	26. základní škola Plzeň, Skupova 22
POVED s. r. o. se sídlem Nerudova 982/25, Jižní Předměstí, 301 00 Plzeň, IČ: 29099846, zapsaná v Obchodním rejstříku vedeném Krajským soudem v Plzni, oddíle C, vložce 24706	00250937	Divadlo ALFA	68784562	17. základní škola a mateřská škola Plzeň, Malická 1	70880026	28. základní škola Plzeň, Rodinná 39
	00368806	Knihovna města Plzně	68784571	11. základní škola Plzeň, Baarova 31	70880093	Základní škola Plzeň-Újezd, Národní 1
	00377015	Zoologická a botanická zahrada města Plzně	68784589	Masarykova základní škola Plzeň, Jiráskovo náměstí 10	06034551	Mateřská škola Plzeň-Lhota, ke Křížku 19
Vědeckotechnický park Plzeň, a.s se sídlem Teslova 1202/3, Skvrňany, 301 00 Plzeň, IČ: 26392054, zapsaná v Obchodním rejstříku vedeném Krajským soudem v Plzni, oddíle B, vložce 1160	40523942	Správa hřbitovů a krematoria města Plzně	68784597	16. základní škola a mateřská škola Plzeň, Americká třída 30	70941238	7. mateřská škola Plzeň, Kralovická 35
	40526551	Správa veřejného statku města Plzně	68784619	15. základní škola Plzeň, ul. Terezie Brzkové 33-35	70941041	46. mateřská škola Plzeň, Fibichova 4
	40526666	Dětské centrum Plzeň	68784643	14. základní škola Plzeň, Zábělská 25	70940908	60. mateřská škola, Manětínská 37
OSTATNÍ PROPOJENÉ OSOBY – OBECNĚ PROSPĚŠNÉ SPOLEČNOSTI A ÚSTAVY:	66362717	Správa informačních technologií města Plzně	69971901	13. základní škola Plzeň, Habrmannova 45	70941289	78. mateřská škola, Sokolovská 30
	71249877	Útvar koordinace evropských projektů města Plzně – zrušen ke dni 31. 10. 2025	69972141	25. základní škola Plzeň, Chválenická 17	70940967	81. mateřská škola Plzeň, Hodonínská 53
	25224662	Plzeňská filharmonie, obecně prospěšná společnost	69972150	20. základní škola Plzeň, Brojova 13	70940916	87. mateřská škola Plzeň, Komenského 46
	25232142	Centrum adiktologické prevence, o.p.s.	70837813	22. základní škola Plzeň, Na Dlouhých 49	70940894	90. mateřská škola Plzeň, Západní 7
	25234994	Galerie města Plzně, o.p.s.	70878951	Tyršova základní škola a mateřská škola Plzeň, U Školy 7	70940878	91. mateřská škola Plzeň, Jesenická 11
	28004256	Divadlo pod lampou, o.p.s.	70879214	Základní škola a mateřská škola Plzeň-Božkov, Vřesinská 17	70940720	2. mateřská škola Plzeň, U Hvězdárny 26
	29109124	Plzeň 2015, zapsaný ústav	70879320	10. základní škola Plzeň, náměstí Míru 6	70940673	5. mateřská škola Plzeň, Zelenohorská 25
					70940631	17. mateřská škola Plzeň, Čapkovo nám. 4
					70941068	21. mateřská škola Plzeň, Na Celchu 33
					70940738	23. mateřská škola Plzeň, Topolova 3
OSTATNÍ PROPOJENÉ OSOBY – PŘÍSPĚVKOVÉ ORGANIZACE:	49777505	7. základní škola a mateřská škola Plzeň, Brněnská 36				
	49777521	1. základní škola Plzeň, Západní 18				
	49777530	4. základní škola Plzeň, Kralovická 12				
	49777548	33. základní škola Plzeň, T. Brzkové 31				
	49777581	Bolevecká základní škola Plzeň, nám. Odboje 18				
	49777688	10. školní jídelna Plzeň, nám. Míru 4				
00075345	Městský ústav sociálních služeb města Plzně	49777696	11. školní jídelna Plzeň, Baarova 31			

70940860 **25. mateřská škola Plzeň, Ruská 83**

70940681 **31. mateřská škola Plzeň, Spojovací 7**

70940746 **37. mateřská škola Plzeň, Barvínkova 18**

70941084 **38. mateřská škola Plzeň, Spojovací 14**

70940801 **51. mateřská škola Plzeň, Částkova 6**

70940703 **80. mateřská škola Plzeň, Mikulášské nám. 8**

70940690 **89. mateřská škola Plzeň, Habrova 8**

70940851 **24. mateřská škola Plzeň, Schwarzova 4**

70940932 **44. mateřská škola Plzeň, Tomanova 3**

70941319 **27. mateřská škola Plzeň, Dvořákova 4**

70941157 **56. mateřská škola Plzeň-Litice, Budilovo nám. 72**

70941581 **55. mateřská škola Plzeň, Mandlova 6**

70940827 **32. mateřská škola Plzeň, Resslerova 22**

70940924 **22. mateřská škola Plzeň, Z. Wintra 19**

70941025 **16. mateřská škola Plzeň, Korandova 11**

70941017 **49. mateřská škola Plzeň, Puškinova 5**

70940983 **70. mateřská škola Plzeň, Waltrova 26**

70941521 **63. mateřská škola Plzeň, Lábkova 30**

70941513 **61. mateřská škola Plzeň, Nade Mží 3**

70941033 **6. mateřská škola Plzeň, Republikánská 25**

70940941 **33. mateřská škola Plzeň, Kyšická 51**

70940991 **50. mateřská škola Plzeň, Družby 4**

70940959 **54. mateřská škola Plzeň, Staniční 72**

70940975 **57. mateřská škola Plzeň, Nad Dalmatinkou 1**

70941505 **64. mateřská škola Plzeň, Pod Chlumem 3**

73739391 **Mateřská škola Plzeň-Křimice, Vochovská 25**

**OSTATNÍ PROPOJENÉ OSOBY – NADACE
A NADAČNÍ FONDY:**

45332657 **Nadace 700 let města Plzně**

45335966 **Nadace sportující mládeže**

25229575 **Nadační fond Zelený poklad**

49777327 **Nadace Rudolfa Löwyho a plzeňských židů pro plzeňské synagogy**

**OSTATNÍ PROPOJENÉ OSOBY – DOBROVOLNÉ
SVAZKY OBCÍ:**

73714178 **„SILNICE I/27“**

75042860 **„Povodí Berounky“ v likvidaci**

**OSTATNÍ PROPOJENÉ OSOBY – SDRUŽENÍ
A SPOLKY:**

63113074 **Svaz měst a obcí České republiky**

69972061 **Sdružení měst a obcí Plzeňského kraje**

70942749 **Mezinárodní festival DIVADLO Plzeň (zájmové sdružení právnických osob)**

06100198 **Klastr Chytrý Plzeňský kraj, z.s.**

05598354 **Asociace bezpečná škola z.s.**

86770624 **Bienále kresby Plzeň v likvidaci**

01911996 **Partnerství pro městskou mobilitu, z.s.**

**OSTATNÍ PROPOJENÉ OSOBY – MEZINÁRODNÍ
ASOCIACE A USKUPENÍ:**

AVIAMA **International Association of Puppet-Friendly Cities – mezinárodní asociace měst s přátelským vztahem k loutkovému divadlu**

EUROCITIES **nejdůležitější uskupení velkých evropských měst, spolupráce s institucemi EU**

LRE **Liberation Route Europe – nadace zabývající se popularizací, propagací a reprezentací dějin spojených s 2. světovou válkou, spojeneckého postupu od pláží v Normandii po Berlín**

**OSTATNÍ PROPOJENÉ OSOBY – SPOLEČNÍK
Plzeňská teplárenská, a.s.:**

26363267 **Plzeňská teplárenská SERVIS IN a.s.**

27980502 **Plzeňská teplárenská Energetické služby, s.r.o.**

**OSTATNÍ PROPOJENÉ OSOBY – SPOLEČNÍK
Čistá Plzeň, s.r.o.:**

17299870 **Čistá Plzeň servis s.r.o.**

**OSTATNÍ PROPOJENÉ OSOBY – SPOLEČNÍK
Plzeňská teplárenská Energetické služby, s.r.o.:**

64357970 **TRAXELL s.r.o.**

**OSTATNÍ PROPOJENÉ OSOBY – SPOLEČNÍK
Plzeňská teplárenská SERVIS IN a.s.:**

28000161 **fa Tříška top s.r.o.**

II. ÚLOHA OVLÁDANÉ OSOBY

Ovládaná osoba je jednou z osob ovládaných ovládající osobou bez zvláštní role či úlohy ve struktuře vztahů mezi propojenými osobami.

III. ZPŮSOB A PROSTŘEDKY OVLÁDÁNÍ

Ovládání bylo uskutečňováno zejména přímým způsobem prostřednictvím hlasovacích práv vykonávaných na valné hromadě. Působnost valné hromady vykonává jediný akcionář prostřednictvím Rady města Plzně, ve smyslu ustanovení § 102 odst. 2 písm. c) zákona č. 128/2000 Sb. o obcích, v platném znění.

IV. PŘEHLED JEDNÁNÍ UČINĚNÝCH V POSLEDNÍM ÚČETNÍM OBDOBÍ, KTERÁ BYLA UČINĚNA NA POPUD NEBO V ZÁJMU OVLÁDAJÍCÍ OSOBY NEBO JÍ OVLÁDANÝCH OSOB, POKUD SE TAKOVÉTO JEDNÁNÍ TÝKALO MAJETKU, KTERÝ PŘESAHUJE 10 % VLASTNÍHO KAPITÁLU OVLÁDANÉ OSOBY ZJIŠTĚNÉHO PODLE POSLEDNÍ ÚČETNÍ ZÁVĚRKY

V roce 2025 nebyla učiněna žádná výše specifikovaná jednání.

V. PŘEHLED VZÁJEMNÝCH SMLUV MEZI OSOBOU OVLÁDANOU A OSOBOU OVLÁDAJÍCÍ NEBO MEZI OSOBAMI OVLÁDANÝMI STEJNOU OVLÁDAJÍCÍ OSOBOU

V průběhu kalendářního roku 2025 byly mezi společnostmi **VODÁRNA PLZEŇ a.s.** a propojenými osobami uzavřeny a/nebo zůstaly v platnosti smlouvy uvedené v příloze tohoto dokumentu.

VI. HODNOCENÍ VÝHOD A NEVÝHOD PLYNOUCÍCH ZE VZTAHŮ MEZI OVLÁDAJÍCÍ OSOBOU A OSOBOU OVLÁDANOU A MEZI OVLÁDANOU OSOBOU A OSOBAMI OVLÁDANÝMI STEJNOU OVLÁDAJÍCÍ OSOBOU

Představenstvo prohlašuje, že na základě provedeného hodnocení převládaly výhody plynoucí ze vztahů mezi výše uvedenými propojenými osobami a žádná významná rizika z těchto vztahů ovládané osobě nehrozí, vyjma běžných obchodních rizik.

VII. ZÁVĚR

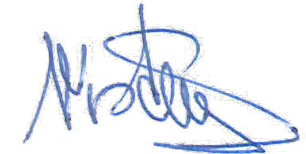
Na základě informací představenstva a jeho jednotlivých členů a z výše uváděných údajů představenstvo konstatuje, že společnosti, jako ovládané osobě, nevznikla v účetním období končícím 31. 12. 2025 újma ze vztahů s ovládající osobou nebo ze vztahů mezi propojenými osobami ve smyslu § 71 nebo § 72 zák. č. 90/2012 Sb., o obchodních korporacích, v platném znění.

V Plzni dne 24. března 2026

Za představenstvo VODÁRNY PLZEŇ a.s.



Ing. Petr Náhlík
předseda představenstva



Ing. Miloslav Vostrý
člen představenstva

PŘÍLOHA Č. 1:

Smlouvy uzavřené mezi propojenými osobami v průběhu roku 2025 a v předchozích letech s platností zasahující do průběhu roku 2025 týkající se dodávek pitné vody a odvádění odpadních vod.

PŘÍLOHA Č. 2:

Smlouvy uzavřené mezi propojenými osobami v průběhu roku 2025 a v předchozích letech s platností zasahující do průběhu roku 2025, jejichž předmětem není dodávka pitné vody a odvádění odpadních vod.

I. SMLOUVY O DODÁVCE VODY A ODVÁDĚNÍ ODPADNÍCH VOD UZAVŘENÉ MEZI PROPOJENÝMI OSOBAMI

I. 1. SMLOUVY UZAVŘENÉ V PRŮBĚHU ROKU 2025

No.	Partner	Evidenční číslo OM
5500036915	Čistá Plzeň, s.r.o.	500119808
5500035854	Statutární město Plzeň	500119499
5500036236	Statutární město Plzeň	500119566
5500036472	Statutární město Plzeň	500001915
5500036763	Statutární město Plzeň	500051233
5500037076	Statutární město Plzeň	500119860
5500037416	Statutární město Plzeň	500119931
5500037466	Statutární město Plzeň	500119962
5500037555	Statutární město Plzeň	500119975
5500035834	SPRÁVA VEŘEJNÉHO STATKU MĚSTA PLZNĚ, příspěvková organizace	500119494
5500037952	33. mateřská škola Plzeň, Kyšická 51, příspěvková organizace	500119015

I. 2. SMLOUVY UZAVŘENÉ V PŘEDCHOZÍCH LETECH S PLATNOSTÍ ZASAHUJÍCÍ DO PRŮBĚHU ROKU 2025

No.	Partner	Evidenční číslo OM
50082167	BIC Plzeň, společnost s ručením omezeným	500000217
50082171	BIC Plzeň, společnost s ručením omezeným	500100000
50082169	BIC Plzeň, společnost s ručením omezeným	500052657
5500012807	Čistá Plzeň, s.r.o.	500051722
5500012808	Čistá Plzeň, s.r.o.	500103013
5500032705	Čistá Plzeň, s.r.o.	500012773
5500032707	Čistá Plzeň, s.r.o.	500012772
5500032982	Čistá Plzeň, s.r.o.	500107517

No.	Partner	Evidenční číslo OM
50073834	MĚŠTANSKÁ BESEDA PLZEŇ s.r.o.	500000364
5500000922	MĚŠTANSKÁ BESEDA PLZEŇ s.r.o.	500012673

No.	Partner	Evidenční číslo OM
5500010584	Obytná zóna Sylván a.s.	500112673
5500010585	Obytná zóna Sylván a.s.	500112881
5500019711	Obytná zóna Sylván a.s.	500001711

No.	Partner	Evidenční číslo OM
50094469	Plzeňská teplárenská, a.s.	500105749
50094115	Plzeňská teplárenská, a.s.	500012986
50093510	Plzeňská teplárenská, a.s.	500009589
50094113	Plzeňská teplárenská, a.s.	500005354
50094117	Plzeňská teplárenská, a.s.	500012781
50094118	Plzeňská teplárenská, a.s.	500003146
50075066	Plzeňská teplárenská, a.s.	500007816
50093728	Plzeňská teplárenská, a.s.	500009598
50093729	Plzeňská teplárenská, a.s.	500016400
50094846	Plzeňská teplárenská, a.s.	500013018
50075072	Plzeňská teplárenská, a.s.	500012952
50094114	Plzeňská teplárenská, a.s.	500012984
50094116	Plzeňská teplárenská, a.s.	500012988
5500001363	Plzeňská teplárenská, a.s.	500110375
5500003222	Plzeňská teplárenská, a.s.	500111099
5500006585	Plzeňská teplárenská, a.s.	500000835
5500006586	Plzeňská teplárenská, a.s.	500002963
5500006588	Plzeňská teplárenská, a.s.	500004216
5500006589	Plzeňská teplárenská, a.s.	500007437
5500006590	Plzeňská teplárenská, a.s.	500007632
5500006591	Plzeňská teplárenská, a.s.	500008200
5500006592	Plzeňská teplárenská, a.s.	500012735
5500006593	Plzeňská teplárenská, a.s.	500012854
5500006594	Plzeňská teplárenská, a.s.	500012860
5500006597	Plzeňská teplárenská, a.s.	500012862

5500006598	Plzeňská teplárenská, a.s.	500012872
5500006599	Plzeňská teplárenská, a.s.	500012938
5500006600	Plzeňská teplárenská, a.s.	500012940
5500006601	Plzeňská teplárenská, a.s.	500016406
5500006602	Plzeňská teplárenská, a.s.	500053025
5500006603	Plzeňská teplárenská, a.s.	500100121
5500009711	Plzeňská teplárenská, a.s.	500112797
5500010957	Plzeňská teplárenská, a.s.	500113179
5500012803	Plzeňská teplárenská, a.s.	500112550
5500017507	Plzeňská teplárenská, a.s.	500012715
5500018694	Plzeňská teplárenská, a.s.	500007894
5500018695	Plzeňská teplárenská, a.s.	500007908
5500018696	Plzeňská teplárenská, a.s.	500008057
5500018697	Plzeňská teplárenská, a.s.	500008076
5500018699	Plzeňská teplárenská, a.s.	500010515
5500018700	Plzeňská teplárenská, a.s.	500012666
5500018701	Plzeňská teplárenská, a.s.	500012702
5500018702	Plzeňská teplárenská, a.s.	500012703
5500018703	Plzeňská teplárenská, a.s.	500012704
5500018704	Plzeňská teplárenská, a.s.	500012705
5500018705	Plzeňská teplárenská, a.s.	500012706
5500018706	Plzeňská teplárenská, a.s.	500012707
5500018707	Plzeňská teplárenská, a.s.	500012708
5500018708	Plzeňská teplárenská, a.s.	500012709
5500018709	Plzeňská teplárenská, a.s.	500012710
5500018710	Plzeňská teplárenská, a.s.	500012711
5500018711	Plzeňská teplárenská, a.s.	500012712
5500018712	Plzeňská teplárenská, a.s.	500012713
5500018874	Plzeňská teplárenská, a.s.	500012716
5500018875	Plzeňská teplárenská, a.s.	500012717
5500018876	Plzeňská teplárenská, a.s.	500012718
5500018878	Plzeňská teplárenská, a.s.	500012719
5500018879	Plzeňská teplárenská, a.s.	500012720
5500018880	Plzeňská teplárenská, a.s.	500012721

5500018881	Plzeňská teplárenská, a.s.	500012722
5500018882	Plzeňská teplárenská, a.s.	500012723
5500018883	Plzeňská teplárenská, a.s.	500012724
5500018884	Plzeňská teplárenská, a.s.	500012726
5500018885	Plzeňská teplárenská, a.s.	500012727
5500018886	Plzeňská teplárenská, a.s.	500012728
5500018887	Plzeňská teplárenská, a.s.	500012729
5500018888	Plzeňská teplárenská, a.s.	500012738
5500018889	Plzeňská teplárenská, a.s.	500012739
5500018890	Plzeňská teplárenská, a.s.	500012740
5500018891	Plzeňská teplárenská, a.s.	500012741
5500018892	Plzeňská teplárenská, a.s.	500012742
5500018893	Plzeňská teplárenská, a.s.	500012748
5500018895	Plzeňská teplárenská, a.s.	500012774
5500018896	Plzeňská teplárenská, a.s.	500012775
5500018897	Plzeňská teplárenská, a.s.	500012776
5500018898	Plzeňská teplárenská, a.s.	500012777
5500018899	Plzeňská teplárenská, a.s.	500012778
5500018900	Plzeňská teplárenská, a.s.	500012779
5500018903	Plzeňská teplárenská, a.s.	500012780
5500018913	Plzeňská teplárenská, a.s.	500012797
5500018918	Plzeňská teplárenská, a.s.	500012800
5500018919	Plzeňská teplárenská, a.s.	500012822
5500018920	Plzeňská teplárenská, a.s.	500012823
5500019143	Plzeňská teplárenská, a.s.	500012848
5500019149	Plzeňská teplárenská, a.s.	500012959
5500019155	Plzeňská teplárenská, a.s.	500012963
5500019156	Plzeňská teplárenská, a.s.	500012964
5500019157	Plzeňská teplárenská, a.s.	500012972
5500019158	Plzeňská teplárenská, a.s.	500012973
5500019159	Plzeňská teplárenská, a.s.	500012978
5500019160	Plzeňská teplárenská, a.s.	500012990
5500019161	Plzeňská teplárenská, a.s.	500012992
5500019162	Plzeňská teplárenská, a.s.	500012993

5500019163	Plzeňská teplárenská, a.s.	500012995
5500019164	Plzeňská teplárenská, a.s.	500012997
5500019165	Plzeňská teplárenská, a.s.	500012998
5500019166	Plzeňská teplárenská, a.s.	500101210
5500019167	Plzeňská teplárenská, a.s.	500102686
5500019168	Plzeňská teplárenská, a.s.	500103510
5500020509	Plzeňská teplárenská, a.s.	500009701
5500020511	Plzeňská teplárenská, a.s.	500009707
5500020513	Plzeňská teplárenská, a.s.	500009709
5500020515	Plzeňská teplárenská, a.s.	500009714
5500020517	Plzeňská teplárenská, a.s.	500009717
5500020518	Plzeňská teplárenská, a.s.	500009720
5500020519	Plzeňská teplárenská, a.s.	500009721
5500020520	Plzeňská teplárenská, a.s.	500009725
5500020521	Plzeňská teplárenská, a.s.	500009727
5500020523	Plzeňská teplárenská, a.s.	500009728
5500020524	Plzeňská teplárenská, a.s.	500009729
5500020525	Plzeňská teplárenská, a.s.	500009733
5500020526	Plzeňská teplárenská, a.s.	500009734
5500020527	Plzeňská teplárenská, a.s.	500009739
5500020528	Plzeňská teplárenská, a.s.	500051035
5500020529	Plzeňská teplárenská, a.s.	500051036
5500020530	Plzeňská teplárenská, a.s.	500051037
5500020531	Plzeňská teplárenská, a.s.	500051038
5500020532	Plzeňská teplárenská, a.s.	500051039
5500020533	Plzeňská teplárenská, a.s.	500051040
5500020535	Plzeňská teplárenská, a.s.	500103906
5500020536	Plzeňská teplárenská, a.s.	500110204
5500025896	Plzeňská teplárenská, a.s.	500117346

No.	Partner	Evidenční číslo OM
50091334	Plzeňské městské dopravní podniky, a.s.	500009797
50091317	Plzeňské městské dopravní podniky, a.s.	500009989
50091321	Plzeňské městské dopravní podniky, a.s.	500003245

50091336	Plzeňské městské dopravní podniky, a.s.	500007674
50091323	Plzeňské městské dopravní podniky, a.s.	500012238
50093847	Plzeňské městské dopravní podniky, a.s.	500016457
50091325	Plzeňské městské dopravní podniky, a.s.	500012510
50091327	Plzeňské městské dopravní podniky, a.s.	500004211
50091318	Plzeňské městské dopravní podniky, a.s.	500010973
50091332	Plzeňské městské dopravní podniky, a.s.	500007672
50091316	Plzeňské městské dopravní podniky, a.s.	500006963
50091319	Plzeňské městské dopravní podniky, a.s.	500007700
50091324	Plzeňské městské dopravní podniky, a.s.	500012427
50091315	Plzeňské městské dopravní podniky, a.s.	500000854
50093785	Plzeňské městské dopravní podniky, a.s.	500104526
50088821	Plzeňské městské dopravní podniky, a.s.	500102684
50091311	Plzeňské městské dopravní podniky, a.s.	500016537
50091337	Plzeňské městské dopravní podniky, a.s.	500001519
50074650	Plzeňské městské dopravní podniky, a.s.	500012087
50091312	Plzeňské městské dopravní podniky, a.s.	500011416
50091322	Plzeňské městské dopravní podniky, a.s.	500012322
50094764	Plzeňské městské dopravní podniky, a.s.	500105621
50091331	Plzeňské městské dopravní podniky, a.s.	500005304
5500006656	Plzeňské městské dopravní podniky, a.s.	500112012
5500010500	Plzeňské městské dopravní podniky, a.s.	500002057
5500010731	Plzeňské městské dopravní podniky, a.s.	500113110
5500014412	Plzeňské městské dopravní podniky, a.s.	500114114
5500020468	Plzeňské městské dopravní podniky, a.s.	500115957
5500022184	Plzeňské městské dopravní podniky, a.s.	500015189
5500025497	Plzeňské městské dopravní podniky, a.s.	500116720
5500029126	Plzeňské městské dopravní podniky, a.s.	500118148

No.	Partner	Evidenční číslo OM
5200801296	Vědeckotechnický park Plzeň, a.s.	500104695
5200801299	Vědeckotechnický park Plzeň, a.s.	500104697
5200801301	Vědeckotechnický park Plzeň, a.s.	500104698
5200801297	Vědeckotechnický park Plzeň, a.s.	500104696

5500022285	Vědeckotechnický park Plzeň, a.s.	500116389
No.	Partner	Evidenční číslo OM
50088628	Statutární město Plzeň	500002214
50083587	Statutární město Plzeň	500002221
50083588	Statutární město Plzeň	500002222
50086012	Statutární město Plzeň	500001112
50088634	Statutární město Plzeň	500002106
50088622	Statutární město Plzeň	500002115
50083623	Statutární město Plzeň	500000326
50083527	Statutární město Plzeň	500000169
50083612	Statutární město Plzeň	500000190
50088536	Statutární město Plzeň	500000762
50073356	Statutární město Plzeň	500001548
50083565	Statutární město Plzeň	500001568
50083577	Statutární město Plzeň	500000413
50075240	Statutární město Plzeň	500000421
50083631	Statutární město Plzeň	500000439
50083627	Statutární město Plzeň	500000377
50083628	Statutární město Plzeň	500000378
50088556	Statutární město Plzeň	500001011
5200901394	Statutární město Plzeň	500004186
50088679	Statutární město Plzeň	500002522
50073350	Statutární město Plzeň	500001072
50073351	Statutární město Plzeň	500001073
50073352	Statutární město Plzeň	500001074
50083541	Statutární město Plzeň	500000078
50088544	Statutární město Plzeň	500000780
50083599	Statutární město Plzeň	500002153
50083592	Statutární město Plzeň	500001842
50088591	Statutární město Plzeň	500001290
50083643	Statutární město Plzeň	500002055
50086023	Statutární město Plzeň	500001635
50083531	Statutární město Plzeň	500000469

50083650	Statutární město Plzeň	500000276
50083635	Statutární město Plzeň	500000947
50088675	Statutární město Plzeň	500002508
50075241	Statutární město Plzeň	500000510
50083538	Statutární město Plzeň	500000111
5200900105	Statutární město Plzeň	500003317
5200900108	Statutární město Plzeň	500003320
5200900112	Statutární město Plzeň	500003324
50082730	Statutární město Plzeň	500005320
5200900116	Statutární město Plzeň	500003326
5200900121	Statutární město Plzeň	500003330
5200900124	Statutární město Plzeň	500003333
5200900128	Statutární město Plzeň	500003336
50094919	Statutární město Plzeň	500106227
50082686	Statutární město Plzeň	500005101
50084312	Statutární město Plzeň	500008545
50073370	Statutární město Plzeň	500011694
50083524	Statutární město Plzeň	500002262
50083626	Statutární město Plzeň	500000351
50075237	Statutární město Plzeň	500000355
50083536	Statutární město Plzeň	500000359
50088629	Statutární město Plzeň	500002118
50083601	Statutární město Plzeň	500002168
50088625	Statutární město Plzeň	500002170
50088626	Statutární město Plzeň	500002171
50083584	Statutární město Plzeň	500000010
50091275	Statutární město Plzeň	500000013
50083607	Statutární město Plzeň	500000034
5200902231	Statutární město Plzeň	500000053
50083554	Statutární město Plzeň	500002004
50088657	Statutární město Plzeň	500002495
50088665	Statutární město Plzeň	500002545
50084451	Statutární město Plzeň	500007921
50094915	Statutární město Plzeň	500106215

50088162	Statutární město Plzeň	500012651
50073372	Statutární město Plzeň	500051798
50073347	Statutární město Plzeň	500051799
50073348	Statutární město Plzeň	500051800
50073756	Statutární město Plzeň	500051801
50084286	Statutární město Plzeň	500007443
50093878	Statutární město Plzeň	500105218
50088606	Statutární město Plzeň	500002035
50083712	Statutární město Plzeň	500101355
50075021	Statutární město Plzeň	500008315
50084350	Statutární město Plzeň	500015636
50094737	Statutární město Plzeň	500106073
5200800042	Statutární město Plzeň	500106972
50095235	Statutární město Plzeň	500106391
50088704	Statutární město Plzeň	500002853
50082712	Statutární město Plzeň	500010023
50075238	Statutární město Plzeň	500012674
50082718	Statutární město Plzeň	500010145
50082717	Statutární město Plzeň	500010147
50075361	Statutární město Plzeň	500000512
50083579	Statutární město Plzeň	500007002
50084450	Statutární město Plzeň	500007192
5200901260	Statutární město Plzeň	500016989
50084410	Statutární město Plzeň	500008380
50073195	Statutární město Plzeň	500002041
50091218	Statutární město Plzeň	500101337
50083652	Statutární město Plzeň	500000280
50083595	Statutární město Plzeň	500000995
50083563	Statutární město Plzeň	500002111
50088613	Statutární město Plzeň	500002117
50082732	Statutární město Plzeň	500005121
50073597	Statutární město Plzeň	500005124
50073594	Statutární město Plzeň	500004305
50073366	Statutární město Plzeň	500011450

50094513	Statutární město Plzeň	500001015
50084471	Statutární město Plzeň	500007341
50084474	Statutární město Plzeň	500007342
50084477	Statutární město Plzeň	500007343
50082716	Statutární město Plzeň	500010146
50088627	Statutární město Plzeň	500002172
5200900107	Statutární město Plzeň	500003319
50082680	Statutární město Plzeň	500010127
50082681	Statutární město Plzeň	500010130
50082699	Statutární město Plzeň	500010131
50088599	Statutární město Plzeň	500001816
50083636	Statutární město Plzeň	500002009
50091258	Statutární město Plzeň	500012592
50084403	Statutární město Plzeň	500008901
5200901219	Statutární město Plzeň	500012433
5200901230	Statutární město Plzeň	500012438
50090285	Statutární město Plzeň	500012478
50088598	Statutární město Plzeň	500001780
50088720	Statutární město Plzeň	500010961
50083525	Statutární město Plzeň	500000158
50075029	Statutární město Plzeň	500050495
50075023	Statutární město Plzeň	500008840
50084325	Statutární město Plzeň	500008769
50084379	Statutární město Plzeň	500008698
50082713	Statutární město Plzeň	500010022
50088651	Statutární město Plzeň	500002419
50084517	Statutární město Plzeň	500008103
50083648	Statutární město Plzeň	500101342
50083638	Statutární město Plzeň	500001720
50088548	Statutární město Plzeň	500000909
50084388	Statutární město Plzeň	500008878
50090213	Statutární město Plzeň	500012404
50088652	Statutární město Plzeň	500002464
5200900123	Statutární město Plzeň	500003332

5200900122	Statutární město Plzeň	500003331
50075031	Statutární město Plzeň	500009823
5200900109	Statutární město Plzeň	500003321
50083632	Statutární město Plzeň	500000441
50091667	Statutární město Plzeň	500102468
50075025	Statutární město Plzeň	500009624
50088660	Statutární město Plzeň	500002438
5200901392	Statutární město Plzeň	500016577
993	Statutární město Plzeň	500051171
50094958	Statutární město Plzeň	500011253
50084449	Statutární město Plzeň	500007050
50075020	Statutární město Plzeň	500007088
50084359	Statutární město Plzeň	500007099
50088667	Statutární město Plzeň	500002534
50084377	Statutární město Plzeň	500008697
50073752	Statutární město Plzeň	500006737
50084516	Statutární město Plzeň	500008101
50084518	Statutární město Plzeň	500008105
50075022	Statutární město Plzeň	500008569
50083620	Statutární město Plzeň	500000506
50086176	Statutární město Plzeň	500020510
50094561	Statutární město Plzeň	500000575
50088541	Statutární město Plzeň	500000796
50083552	Statutární město Plzeň	500001996
50075027	Statutární město Plzeň	500016433
50088164	Statutární město Plzeň	500003694
50084463	Statutární město Plzeň	500007803
50082678	Statutární město Plzeň	500009976
50076782	Statutární město Plzeň	500100530
50088653	Statutární město Plzeň	500002421
50084394	Statutární město Plzeň	500007509
50083641	Statutární město Plzeň	500000516
5200900110	Statutární město Plzeň	500003322
5200900126	Statutární město Plzeň	500003335

5200900129	Statutární město Plzeň	500003337
50083655	Statutární město Plzeň	500010329
50083532	Statutární město Plzeň	500000482
50086004	Statutární město Plzeň	500015232
50083608	Statutární město Plzeň	500000037
50083621	Statutární město Plzeň	500000255
50073359	Statutární město Plzeň	500009811
50075375	Statutární město Plzeň	500100232
50093707	Statutární město Plzeň	500105016
50084348	Statutární město Plzeň	500010514
50082709	Statutární město Plzeň	500009885
50082704	Statutární město Plzeň	500009897
50082703	Statutární město Plzeň	500009917
50075026	Statutární město Plzeň	500009826
50073595	Statutární město Plzeň	500009829
50094455	Statutární město Plzeň	500009125
5200900106	Statutární město Plzeň	500003318
5200900115	Statutární město Plzeň	500003325
5200900120	Statutární město Plzeň	500003329
50082707	Statutární město Plzeň	500009867
50084484	Statutární město Plzeň	500007078
50089395	Statutární město Plzeň	500102445
50088019	Statutární město Plzeň	500052429
5200900118	Statutární město Plzeň	500003327
50083585	Statutární město Plzeň	500000017
50073750	Statutární město Plzeň	500003536
5200900125	Statutární město Plzeň	500003334
50082685	Statutární město Plzeň	500004597
50088676	Statutární město Plzeň	500002563
50088669	Statutární město Plzeň	500002571
50088602	Statutární město Plzeň	500002080
50082734	Statutární město Plzeň	500004710
50083570	Statutární město Plzeň	500002316
50073754	Statutární město Plzeň	500051587

50084423	Statutární město Plzeň	500007229
50084362	Statutární město Plzeň	500007239
50084480	Statutární město Plzeň	500007344
50086025	Statutární město Plzeň	500001377
50083540	Statutární město Plzeň	500002271
50086005	Statutární město Plzeň	500015327
50086006	Statutární město Plzeň	500015329
50077430	Statutární město Plzeň	500050208
50084519	Statutární město Plzeň	500008106
50083173	Statutární město Plzeň	500100466
5200800003	Statutární město Plzeň	500106968
5200800002	Statutární město Plzeň	500106969
50086466	Statutární město Plzeň	500007872
50083605	Statutární město Plzeň	500000629
50092377	Statutární město Plzeň	500001014
50083591	Statutární město Plzeň	500001835
50088537	Statutární město Plzeň	500000821
50086024	Statutární město Plzeň	500001636
50073600	Statutární město Plzeň	500016476
50083576	Statutární město Plzeň	500000412
50083581	Statutární město Plzeň	500000973
50083639	Statutární město Plzeň	500000513
50073599	Statutární město Plzeň	500016492
50073596	Statutární město Plzeň	500004733
50093070	Statutární město Plzeň	500004306
50086152	Statutární město Plzeň	500007176
50088600	Statutární město Plzeň	500053042
50083529	Statutární město Plzeň	500000462
50075028	Statutární město Plzeň	500050139
50082696	Statutární město Plzeň	500010125
50082698	Statutární město Plzeň	500010128
5200800043	Statutární město Plzeň	500106973
50075144	Statutární město Plzeň	500011928
50091617	Statutární město Plzeň	500102672

50093343	Statutární město Plzeň	500104738
5200901393	Statutární město Plzeň	500016576
50083616	Statutární město Plzeň	500000495
50083642	Statutární město Plzeň	500000517
50094557	Statutární město Plzeň	500105868
50088680	Statutární město Plzeň	500002523
50088684	Statutární město Plzeň	500002831
50088624	Statutární město Plzeň	500002169
50073555	Statutární město Plzeň	500016526
50088611	Statutární město Plzeň	500002105
50083602	Statutární město Plzeň	500002189
50083528	Statutární město Plzeň	500000460
50077429	Statutární město Plzeň	500014694
50088650	Statutární město Plzeň	500002420
50083600	Statutární město Plzeň	500002167
50073556	Statutární město Plzeň	500016527
50084479	Statutární město Plzeň	500007209
50084409	Statutární město Plzeň	500007151
50084483	Statutární město Plzeň	500007211
50093014	Statutární město Plzeň	500009754
50073346	Statutární město Plzeň	500009805
50084381	Statutární město Plzeň	500007855
50073363	Statutární město Plzeň	500002948
50083575	Statutární město Plzeň	500000409
50082697	Statutární město Plzeň	500010126
50084347	Statutární město Plzeň	500010511
50073355	Statutární město Plzeň	500009816
50073758	Statutární město Plzeň	500016495
50083556	Statutární město Plzeň	500000561
50082687	Statutární město Plzeň	500004231
50094032	Statutární město Plzeň	500012912
50083637	Statutární město Plzeň	500002632
50075142	Statutární město Plzeň	500011888
50075190	Statutární město Plzeň	500100322

50075239	Statutární město Plzeň	500000001
5200900096	Statutární město Plzeň	500003315
50093540	Statutární město Plzeň	500104941
50073368	Statutární město Plzeň	500011458
50088751	Statutární město Plzeň	500012098
5200900102	Statutární město Plzeň	500003316
50083566	Statutární město Plzeň	500001574
50088596	Statutární město Plzeň	500001616
50084412	Statutární město Plzeň	500008381
50083589	Statutární město Plzeň	500002223
50091827	Statutární město Plzeň	500103850
50086022	Statutární město Plzeň	500001633
5200901395	Statutární město Plzeň	500004500
50088686	Statutární město Plzeň	500002828
50083578	Statutární město Plzeň	500000420
50083611	Statutární město Plzeň	500000597
50083596	Statutární město Plzeň	500000996
50088656	Statutární město Plzeň	500002492
50083604	Statutární město Plzeň	500003753
50082705	Statutární město Plzeň	500009913
5200900111	Statutární město Plzeň	500003323
50091680	Statutární město Plzeň	500003697
50089353	Statutární město Plzeň	500000518
50088630	Statutární město Plzeň	500002112
50091670	Statutární město Plzeň	500102469
50075236	Statutární město Plzeň	500000296
50073357	Statutární město Plzeň	500001692
50088674	Statutární město Plzeň	500002611
50083625	Statutární město Plzeň	500000349
50088715	Statutární město Plzeň	500010960
50084418	Statutární město Plzeň	500008392
50094957	Statutární město Plzeň	500011195
5200900119	Statutární město Plzeň	500003328
50073598	Statutární město Plzeň	500016484

50075376	Statutární město Plzeň	500100233
50082714	Statutární město Plzeň	500010024
50083520	Statutární město Plzeň	500002230
50083533	Statutární město Plzeň	500000483
50088659	Statutární město Plzeň	500002493
50088691	Statutární město Plzeň	500002829
50073371	Statutární město Plzeň	500016567
50083590	Statutární město Plzeň	500002224
50082715	Statutární město Plzeň	500010021
5500000060	Statutární město Plzeň	500110067
5500000550	Statutární město Plzeň	500110184
5500000551	Statutární město Plzeň	500110185
5500000736	Statutární město Plzeň	500004501
5500000060	Statutární město Plzeň	500110067
5500001671	Statutární město Plzeň	500009611
5500001900	Statutární město Plzeň	500110592
5500001905	Statutární město Plzeň	500006956
5500002406	Statutární město Plzeň	500016505
5500002434	Statutární město Plzeň	500110754
5500002449	Statutární město Plzeň	500012661
5500003397	Statutární město Plzeň	500107073
5500003444	Statutární město Plzeň	500111150
5500003555	Statutární město Plzeň	500005651
5500003642	Statutární město Plzeň	500002034
5500004193	Statutární město Plzeň	500111295
5500004209	Statutární město Plzeň	500012619
5500004477	Statutární město Plzeň	500016532
5500005197	Statutární město Plzeň	500000057
5500005496	Statutární město Plzeň	500110954
5500005883	Statutární město Plzeň	500008242
5500006006	Statutární město Plzeň	500111839
5500006036	Statutární město Plzeň	500111776
5500006037	Statutární město Plzeň	500111775
5500006038	Statutární město Plzeň	500111777

5500006039	Statutární město Plzeň	500111774
5500006044	Statutární město Plzeň	500111773
5500006234	Statutární město Plzeň	500107297
5500006939	Statutární město Plzeň	500003050
5500007193	Statutární město Plzeň	500001502
5500007531	Statutární město Plzeň	500111771
5500007532	Statutární město Plzeň	500111772
5500007772	Statutární město Plzeň	500112248
5500008473	Statutární město Plzeň	500016502
5500008700	Statutární město Plzeň	500112559
5500008967	Statutární město Plzeň	500102444
5500009867	Statutární město Plzeň	500112862
5500009868	Statutární město Plzeň	500112863
5500010741	Statutární město Plzeň	500100009
5500010743	Statutární město Plzeň	500000742
5500010744	Statutární město Plzeň	500012682
5500010747	Statutární město Plzeň	500000743
5500010748	Statutární město Plzeň	500012681
5500010894	Statutární město Plzeň	500009592
5500010901	Statutární město Plzeň	500000644
5500010902	Statutární město Plzeň	500000645
5500011104	Statutární město Plzeň	500112873
5500011431	Statutární město Plzeň	500000934
5500011434	Statutární město Plzeň	500000468
5500011435	Statutární město Plzeň	500000711
5500012545	Statutární město Plzeň	500113681
5500013183	Statutární město Plzeň	500103217
5500013202	Statutární město Plzeň	500009620
5500013504	Statutární město Plzeň	500005122
5500013571	Statutární město Plzeň	500053005
5500013573	Statutární město Plzeň	500100522
5500013971	Statutární město Plzeň	500007747
5500014105	Statutární město Plzeň	500006949
5500015832	Statutární město Plzeň	500002114

5500016194	Statutární město Plzeň	500009545
5500016396	Statutární město Plzeň	500016552
5500016473	Statutární město Plzeň	500002453
5500016886	Statutární město Plzeň	500014431
5500018782	Statutární město Plzeň	500115558
5500019026	Statutární město Plzeň	500001513
5500020561	Statutární město Plzeň	500115955
5500020972	Statutární město Plzeň	500010150
5500021550	Statutární město Plzeň	500116237
5500021560	Statutární město Plzeň	500107645
5500021779	Statutární město Plzeň	500116282
5500021901	Statutární město Plzeň	500013682
5500021914	Statutární město Plzeň	500116328
5500022415	Statutární město Plzeň	500115737
5500023036	Statutární město Plzeň	500116573
5500023064	Statutární město Plzeň	500116578
5500023764	Statutární město Plzeň	500116722
5500023765	Statutární město Plzeň	500116718
5500023766	Statutární město Plzeň	500116719
5500024184	Statutární město Plzeň	500011415
5500024310	Statutární město Plzeň	500116868
5500025470	Statutární město Plzeň	500117193
5500025809	Statutární město Plzeň	500001695
5500025810	Statutární město Plzeň	500001696
5500025913	Statutární město Plzeň	500052542
5500026392	Statutární město Plzeň	500117485
5500026393	Statutární město Plzeň	500117498
5500026394	Statutární město Plzeň	500117499
5500026395	Statutární město Plzeň	500117500
5500026397	Statutární město Plzeň	500117501
5500026399	Statutární město Plzeň	500117502
5500026400	Statutární město Plzeň	500117503
5500026401	Statutární město Plzeň	500117504
5500026402	Statutární město Plzeň	500117505

5500026442	Statutární město Plzeň	500117517
5500026443	Statutární město Plzeň	500117516
5500027509	Statutární město Plzeň	500117777
5500028454	Statutární město Plzeň	500102446
5500028456	Statutární město Plzeň	500102448
5500028457	Statutární město Plzeň	500102447
5500028458	Statutární město Plzeň	500001547
5500028459	Statutární město Plzeň	500111855
5500028460	Statutární město Plzeň	500008920
5500028461	Statutární město Plzeň	500110905
5500028463	Statutární město Plzeň	500110902
5500028464	Statutární město Plzeň	500110900
5500028465	Statutární město Plzeň	500112859
5500028466	Statutární město Plzeň	500112855
5500028467	Statutární město Plzeň	500112866
5500028468	Statutární město Plzeň	500112856
5500028469	Statutární město Plzeň	500112858
5500028470	Statutární město Plzeň	500107293
5500028471	Statutární město Plzeň	500009806
5500028472	Statutární město Plzeň	500009808
5500028473	Statutární město Plzeň	500112857
5500028474	Statutární město Plzeň	500052505
5500028475	Statutární město Plzeň	500000522
5500028476	Statutární město Plzeň	500052134
5500028477	Statutární město Plzeň	500112865
5500028478	Statutární město Plzeň	500112861
5500028479	Statutární město Plzeň	500107250
5500028480	Statutární město Plzeň	500003766
5500028483	Statutární město Plzeň	500100432
5500028484	Statutární město Plzeň	500105758
5500028485	Statutární město Plzeň	500113089
5500028487	Statutární město Plzeň	500104926
5500028489	Statutární město Plzeň	500009802
5500028491	Statutární město Plzeň	500111856

5500028500	Statutární město Plzeň	500009809
5500028501	Statutární město Plzeň	500000186
5500029187	Statutární město Plzeň	500000397
5500029441	Statutární město Plzeň	500118204
5500029462	Statutární město Plzeň	500118205
5500029464	Statutární město Plzeň	500118206
5500029466	Statutární město Plzeň	500118207
5500029467	Statutární město Plzeň	500118208
5500029468	Statutární město Plzeň	500118209
5500029470	Statutární město Plzeň	500118211
5500029471	Statutární město Plzeň	500118212
5500029475	Statutární město Plzeň	500118213
5500029477	Statutární město Plzeň	500118214
5500029479	Statutární město Plzeň	500118215
5500029480	Statutární město Plzeň	500118216
5500029512	Statutární město Plzeň	500118220
5500029924	Statutární město Plzeň	500118327
5500030170	Statutární město Plzeň	500118368
5500030812	Statutární město Plzeň	500118490
5500031691	Statutární město Plzeň	500118644
5500032370	Statutární město Plzeň	500118751
5500033089	Statutární město Plzeň	500118925
5500033090	Statutární město Plzeň	500118926
5500033608	Statutární město Plzeň	500119017
5500034592	Statutární město Plzeň	500119172
5500034755	Statutární město Plzeň	500003174
5500035886	Statutární město Plzeň	500016571
No.	Partner	Evidenční číslo OM
5500034594	Čistá Plzeň servis s.r.o.	500114917
No.	Partner	Evidenční číslo OM
5500008419	Plzeňská teplotrenská Energetické služby, s.r.o.	500017678
5500008421	Plzeňská teplotrenská Energetické služby, s.r.o.	500017931
5500008428	Plzeňská teplotrenská Energetické služby, s.r.o.	500017676

5500018122	Plzeňská teplárenská Energetické služby, s.r.o.	500102738
No.	Partner	Evidenční číslo OM
50094548	Centrum adiktologické prevence, o.p.s.	500000684
No.	Partner	Evidenční číslo OM
50071405	Dětské centrum Plzeň, příspěvková organizace	500003376
50085677	Dětské centrum Plzeň, příspěvková organizace	500005317
5500005927	Dětské centrum Plzeň, příspěvková organizace	500003265
No.	Partner	Evidenční číslo OM
50078727	Divadlo ALFA, příspěvková organizace	500004119
50078728	Divadlo ALFA, příspěvková organizace	500004209
50078729	Divadlo ALFA, příspěvková organizace	500012970
5500009013	Divadlo ALFA, příspěvková organizace	500004120
No.	Partner	Evidenční číslo OM
50075218	Divadlo Josefa Kajetána Tyla, příspěvková organizace	500000138
50075219	Divadlo Josefa Kajetána Tyla, příspěvková organizace	500000184
50075220	Divadlo Josefa Kajetána Tyla, příspěvková organizace	500000185
50075214	Divadlo Josefa Kajetána Tyla, příspěvková organizace	500002068
50075221	Divadlo Josefa Kajetána Tyla, příspěvková organizace	500002472
50075213	Divadlo Josefa Kajetána Tyla, příspěvková organizace	500002067
50075212	Divadlo Josefa Kajetána Tyla, příspěvková organizace	500002066
No.	Partner	Evidenční číslo OM
50095419	Divadlo pod lampou, o.p.s.	500050035
50095420	Divadlo pod lampou, o.p.s.	500050036
No.	Partner	Evidenční číslo OM
50073214	Knihovna města Plzně, příspěvková organizace	500000171
50073215	Knihovna města Plzně, příspěvková organizace	500011445
No.	Partner	Evidenční číslo OM
50085793	Městský ústav sociálních služeb města Plzně, příspěvková organizace	500012694
50085792	Městský ústav sociálních služeb města Plzně, příspěvková organizace	500001064
50075036	Městský ústav sociálních služeb města Plzně, příspěvková organizace	500009535
50082138	Městský ústav sociálních služeb města Plzně, příspěvková organizace	500001594

50085791	Městský ústav sociálních služeb města Plzně, příspěvková organizace	500012550
50075033	Městský ústav sociálních služeb města Plzně, příspěvková organizace	500012831
50075038	Městský ústav sociálních služeb města Plzně, příspěvková organizace	500001063
No.	Partner	Evidenční číslo OM
50073447	Správa hřbitovů a krematoria města Plzně, příspěvková organizace	500004098
50073449	Správa hřbitovů a krematoria města Plzně, příspěvková organizace	500004100
50073451	Správa hřbitovů a krematoria města Plzně, příspěvková organizace	500010853
50073450	Správa hřbitovů a krematoria města Plzně, příspěvková organizace	500005220
211	Správa hřbitovů a krematoria města Plzně, příspěvková organizace	500014816
50073448	Správa hřbitovů a krematoria města Plzně, příspěvková organizace	500004099
50073452	Správa hřbitovů a krematoria města Plzně, příspěvková organizace	500100356
50073446	Správa hřbitovů a krematoria města Plzně, příspěvková organizace	500004097
5500000711	Správa hřbitovů a krematoria města Plzně, příspěvková organizace	500110228
No.	Partner	Evidenční číslo OM
50078723	SPRÁVA INFORMAČNÍCH TECHNOLOGIÍ MĚSTA PLZNĚ, příspěvková organizace	500000356
5500019382	SPRÁVA INFORMAČNÍCH TECHNOLOGIÍ MĚSTA PLZNĚ, příspěvková organizace	500000745
5500024634	SPRÁVA INFORMAČNÍCH TECHNOLOGIÍ MĚSTA PLZNĚ, příspěvková organizace	500012684
No.	Partner	Evidenční číslo OM
50091810	SPRÁVA VEŘEJNÉHO STATKU MĚSTA PLZNĚ, příspěvková organizace	500103903
50085404	SPRÁVA VEŘEJNÉHO STATKU MĚSTA PLZNĚ, příspěvková organizace	500001761
50072611	SPRÁVA VEŘEJNÉHO STATKU MĚSTA PLZNĚ, příspěvková organizace	500001560
50085410	SPRÁVA VEŘEJNÉHO STATKU MĚSTA PLZNĚ, příspěvková organizace	500004049
50085402	SPRÁVA VEŘEJNÉHO STATKU MĚSTA PLZNĚ, příspěvková organizace	500001559
50085412	SPRÁVA VEŘEJNÉHO STATKU MĚSTA PLZNĚ, příspěvková organizace	500052545
5500001224	SPRÁVA VEŘEJNÉHO STATKU MĚSTA PLZNĚ, příspěvková organizace	500014916
5500006407	SPRÁVA VEŘEJNÉHO STATKU MĚSTA PLZNĚ, příspěvková organizace	500111949
5500026061	SPRÁVA VEŘEJNÉHO STATKU MĚSTA PLZNĚ, příspěvková organizace	500002098
5500028021	SPRÁVA VEŘEJNÉHO STATKU MĚSTA PLZNĚ, příspěvková organizace	500016489
5500035280	SPRÁVA VEŘEJNÉHO STATKU MĚSTA PLZNĚ, příspěvková organizace	500119352
No.	Partner	Evidenční číslo OM
50070762	Zoologická a botanická zahrada města Plzně, příspěvková organizace	500001759
50095080	Zoologická a botanická zahrada města Plzně, příspěvková organizace	500106320

50072531	Zoologická a botanická zahrada města Plzně, příspěvková organizace	500003170
5500025162	Zoologická a botanická zahrada města Plzně, příspěvková organizace	500005431
5500032763	Zoologická a botanická zahrada města Plzně, příspěvková organizace	500118828
No.	Partner	Evidenční číslo OM
50073906	1. základní škola Plzeň, Západní 18, příspěvková organizace	500012444
50073593	10. školní jídelna Plzeň, nám. Míru 4, příspěvková organizace	500009509
50090625	10. základní škola Plzeň, nám. Míru 6, příspěvková organizace	500009508
50090626	10. základní škola Plzeň, nám. Míru 6, příspěvková organizace	500009510
50076368	11. školní jídelna Plzeň, Baarova 31, příspěvková organizace	500009518
50082535	11. základní škola Plzeň, Baarova 31, příspěvková organizace	500009517
50077291	13. základní škola Plzeň, Habrmannova 45, příspěvková organizace	500009573
50077290	13. základní škola Plzeň, Habrmannova 45, příspěvková organizace	500009574
50076387	14. základní škola Plzeň, Zábělská 25, příspěvková organizace	500009601
50076384	15. základní škola Plzeň, Terezie Brzkové 33-35, příspěvková organizace	500009533
50076385	15. základní škola Plzeň, Terezie Brzkové 33-35, příspěvková organizace	500009534
50076380	16. základní škola a mateřská škola Plzeň, Americká třída 30, příspěvková organizace	500009493
50076379	16. základní škola a mateřská škola Plzeň, Americká třída 30, příspěvková organizace	500009491
50093579	16. základní škola a mateřská škola Plzeň, Americká třída 30, příspěvková organizace	500016985
50093578	16. základní škola a mateřská škola Plzeň, Americká třída 30, příspěvková organizace	500016990
50082658	17. mateřská škola Plzeň, Čapkovo náměstí 4, příspěvková organizace	500009579
50093392	17. základní škola a mateřská škola Plzeň, Malická 1, příspěvková organizace	500016501
50076376	17. základní škola a mateřská škola Plzeň, Malická 1, příspěvková organizace	500009549
50082785	2. mateřská škola Plzeň, U Hvězdárny 26, příspěvková organizace	500009578
50091430	2. základní škola Plzeň, Schwarzova 20, příspěvková organizace	500103522
50089987	2. základní škola Plzeň, Schwarzova 20, příspěvková organizace	500009519
50077378	20. základní škola Plzeň, Brojova 13, příspěvková organizace	500009584
5500033774	20. základní škola Plzeň, Brojova 13, příspěvková organizace	500119061
50082657	21. mateřská škola Plzeň, Na Celchu 33, příspěvková organizace	500010507
50074078	21. základní škola Plzeň, Slovanská alej 13, příspěvková organizace	500009580
50074076	21. základní škola Plzeň, Slovanská alej 13, příspěvková organizace	500009582
50093598	22. mateřská škola Plzeň, Z. Wintra 19, příspěvková organizace	500002872
50081723	22. mateřská škola Plzeň, Z. Wintra 19, příspěvková organizace	500002909
50081427	22. základní škola Plzeň, Na Dlouhých 49, příspěvková organizace	500009596

50081960	23. mateřská škola Plzeň, Topolová 3, příspěvková organizace	500016436
50082952	24. mateřská škola Plzeň, Schwarzova 4, příspěvková organizace	500002998
50082524	25. mateřská škola Plzeň, Ruská 83, příspěvková organizace	500009581
50077190	25. základní škola Plzeň, Chválenická 17, příspěvková organizace	500009586
50077189	25. základní škola Plzeň, Chválenická 17, příspěvková organizace	500009585
50091636	26. základní škola Plzeň, Skupova 22, příspěvková organizace	500009516
50087858	26. základní škola Plzeň, Skupova 22, příspěvková organizace	500016550
50082895	27. mateřská škola Plzeň, Dvořákova 4, příspěvková organizace	500001108
50082986	27. mateřská škola Plzeň, Dvořákova 4, příspěvková organizace	500001116
50086546	28. základní škola Plzeň, Rodinná 39, příspěvková organizace	500009607
50094023	31. základní škola Plzeň, E. Krásnohorské 10, příspěvková organizace	500012239
50082422	32. mateřská škola Plzeň, Resslerova 22, příspěvková organizace	500009494
50082509	33. mateřská škola Plzeň, Kyšická 51, příspěvková organizace	500013129
50073910	33. základní škola Plzeň, T. Brzkové 31, příspěvková organizace	500009531
50073911	33. základní škola Plzeň, T. Brzkové 31, příspěvková organizace	500009532
50074075	34. základní škola Plzeň, Gerská 32, příspěvková organizace	500012503
50082520	37. mateřská škola Plzeň, Barvínkova 18, příspěvková organizace	500016443
50082517	38. mateřská škola Plzeň, Spojovací 14, příspěvková organizace	500008107
50073912	4. základní škola Plzeň, Kralovická 12, příspěvková organizace	500012595
50081171	46. mateřská škola Plzeň, Fibichova 4, příspěvková organizace	500016513
50082451	49. mateřská škola Plzeň, Puškinova 5, příspěvková organizace	500009546
50081035	5. mateřská škola Plzeň, Zelenohorská 25, příspěvková organizace	500016448
50082506	50. mateřská škola Plzeň, Družby 4, příspěvková organizace	500009593
50082515	51. mateřská škola Plzeň, Částkova 6, příspěvková organizace	500007556
50082505	54. mateřská škola Plzeň, Staniční 72, příspěvková organizace	500009588
50082943	55. mateřská škola Plzeň, Mandlova 6, příspěvková organizace	500009515
50082788	56. mateřská škola Plzeň, Budilovo náměstí 72, příspěvková organizace	500014862
50082504	57. mateřská škola Plzeň, Nad Dalmatinkou 1, příspěvková organizace	500009608
50082503	6. mateřská škola Plzeň, Republikánská 25, příspěvková organizace	500009606
50081585	60. mateřská škola Plzeň, Manětínská 37, příspěvková organizace	500012524
50082110	61. mateřská škola Plzeň, Nade Mží 3, příspěvková organizace	500009542
50082109	61. mateřská škola Plzeň, Nade Mží 3, příspěvková organizace	500009525
50075425	63. mateřská škola Plzeň, Lábkova 30, příspěvková organizace	500009537
50075426	63. mateřská škola Plzeň, Lábkova 30, příspěvková organizace	500009538

50075447	63. mateřská škola Plzeň, Lábkova 30, příspěvková organizace	500009539
50082500	64. mateřská škola Plzeň, Pod Chlumem 3, příspěvková organizace	500009602
50081170	7. mateřská škola Plzeň, Kralovická 35, příspěvková organizace	500012607
50073908	7. základní škola a mateřská škola Plzeň, Brněnská 36, příspěvková organizace	500016396
50073907	7. základní škola a mateřská škola Plzeň, Brněnská 36, příspěvková organizace	500016395
50091342	7. základní škola a mateřská škola Plzeň, Brněnská 36, příspěvková organizace	500016397
50091343	7. základní škola a mateřská škola Plzeň, Brněnská 36, příspěvková organizace	500016398
50082786	70. mateřská škola Plzeň, Waltrova 26, příspěvková organizace	500009529
50082804	78. mateřská škola Plzeň, Sokolovská 30, příspěvková organizace	500012393
5500010942	80. mateřská škola Plzeň, Úslavská 80, příspěvková organizace	500112754
50083819	81. mateřská škola Plzeň, Hodonínská 53, příspěvková organizace	500016371
50081053	87. mateřská škola Plzeň, Komenského 46, příspěvková organizace	500012305
50082510	89. mateřská škola Plzeň, Habrová 8, příspěvková organizace	500009107
50081404	90. mateřská škola Plzeň, Západní 7, příspěvková organizace	500012516
50081406	91. mateřská škola Plzeň, Jesenická 11, příspěvková organizace	500012506
50084857	Benešova základní škola a mateřská škola Plzeň, Doudlevecká 35, příspěvková organizace	500009496
50084856	Benešova základní škola a mateřská škola Plzeň, Doudlevecká 35, příspěvková organizace	500009495
50073909	Bolevecká základní škola Plzeň, nám. Odboje 18, příspěvková organizace	500012358
50076381	Masarykova základní škola Plzeň, Jiráskovo náměstí 10, příspěvková organizace	500009575
50082404	Tyršova základní škola a mateřská škola Plzeň, U Školy 7, příspěvková organizace	500016446
5500010861	Tyršova základní škola a mateřská škola Plzeň, U Školy 7, příspěvková organizace	500112850
50072355	Základní škola a mateřská škola Plzeň-Božkov, Vřesinská 17, příspěvková organizace	500009544
50087082	Základní škola Plzeň-Újezd, Národní 1, příspěvková organizace	500009605
5500020127	Základní škola Plzeň-Újezd, Národní 1, příspěvková organizace	500115740

II. SMLOUVY UZAVŘENÉ MEZI PROPOJENÝMI OSOBAMI

II. 1. SMLOUVY UZAVŘENÉ V PRŮBĚHU ROKU 2025

Partner	Předmět	No.
Statutární město Plzeň	Dodatek č. 1 ze dne 24. 04. 2025 k nájemní smlouvě uzavřené dne 22. 11. 2023	S2023/00875/01
Statutární město Plzeň	Dodatek č. 1 ze dne 24. 04. 2025 k nájemní smlouvě uzavřené dne 22. 11. 2023	S2023/00876/01
Statutární město Plzeň	Smlouva o nájmu prostoru sloužícího k umístění zařízení uzavřená dne 09. 01. 2025	S2024/01285/00
Statutární město Plzeň	Dodatek č. 53 ze dne 08. 08. 2025 ke smlouvě o nájmu, provozování a údržbě veřejného vodovodu a kanalizace uzavřené dne 23. 01. 1996	2005/0411/53
Statutární město Plzeň	Dodatek č. 54 ze dne 05. 11. 2025 ke smlouvě o nájmu, provozování a údržbě veřejného vodovodu a kanalizace uzavřené dne 23. 01. 1996	2005/0411/54
Statutární město Plzeň	Dodatek č. 5 ze dne 04. 03. 2025 ke smlouvě o čištění kanalizačních vpustí uzavřené dne 12. 03. 2018	2018/0120/05
Statutární město Plzeň	Dodatek č. 7 ze dne 04. 03. 2025 ke smlouvě o užívání dešťové kanalizace uzavřené dne 26. 04. 2018	2018/0265/07
Statutární město Plzeň	Smlouva o dílo (ověření aktuálnosti parametrů hydrantů na vodovodní síti ve městě Plzni) uzavřená dne 07. 04. 2025	S2025/00252/00
Statutární město Plzeň	Dohoda o technických podmínkách uzavřená dne 17. 03. 2025	S2025/00323/00
Statutární město Plzeň	Dohoda o technických podmínkách uzavřená dne 07. 05. 2025	S2025/00525/00
Statutární město Plzeň	Dodatek č. 2 ze dne 17. 04. 2025 ke smlouvě o provedení přeložky vodohospodářské sítě uzavřené dne 14. 02. 2020	2020/0091/02
Statutární město Plzeň	Dodatek č. 1 ze dne 28. 04. 2025 ke smlouvě o smlouvě budoucí kupní uzavřené dne 27. 11. 2023	S2023/00879/01
Statutární město Plzeň	Dodatek č. 1 ze dne 28.04.2025 ke smlouvě o smlouvě budoucí kupní uzavřené dne 27. 11. 2023	S2023/00882/01
Statutární město Plzeň	Smlouva o provedení přeložky vodohospodářské sítě uzavřená dne 23. 01. 2025	S2025/00035/00
Statutární město Plzeň	Smlouva o provedení přeložky vodohospodářské sítě uzavřená dne 21. 01. 2025	S2025/00047/00
Statutární město Plzeň	Kupní smlouva (na vodohospodářský majetek) uzavřená dne 21. 02. 2025	S2025/00102/00
Statutární město Plzeň	Kupní smlouva (na projektovou dokumentaci) uzavřená dne 21. 02. 2025	S2025/00103/00
Statutární město Plzeň	Smlouva o provedení přeložky vodohospodářské sítě uzavřená dne 10. 03. 2025	S2025/00136/00
Statutární město Plzeň	Smlouva o provedení přeložky vodohospodářské sítě uzavřená dne 06. 03. 2025	S2025/00187/00
Statutární město Plzeň	Smlouva o provedení přeložky vodohospodářské sítě uzavřená dne 13. 03. 2025	S2025/00220/00
Statutární město Plzeň	Smlouva o provedení přeložky vodohospodářské sítě uzavřená dne 28. 03. 2025	S2025/00306/00
Statutární město Plzeň	Kupní smlouva (na projektovou dokumentaci) uzavřená dne 12. 06. 2025	S2025/00611/00
Statutární město Plzeň	Smlouva o provedení přeložky vodohospodářské sítě uzavřená dne 09. 07. 2025	S2025/00659/00
Statutární město Plzeň	Smlouva o provedení přeložky vodohospodářské sítě uzavřená dne 09. 07. 2025	S2025/00660/00
Statutární město Plzeň	Smlouva o provedení přeložky vodohospodářské sítě uzavřená dne 09. 07. 2025	S2025/00673/00

Statutární město Plzeň	Smlouva o provedení přeložky vodohospodářské sítě uzavřená dne 14. 07. 2025	S2025/00710/00
Statutární město Plzeň	Smlouva o provedení přeložky vodohospodářské sítě uzavřená dne 17. 07. 2025	S2025/00721/00
Statutární město Plzeň	Smlouva o provedení přeložky vodohospodářské sítě uzavřená dne 25. 07. 2025	S2025/00763/00
Statutární město Plzeň	Smlouva o provedení přeložky vodohospodářské sítě uzavřená dne 05. 09. 2025	S2025/00858/00
Statutární město Plzeň	Smlouva o provedení přeložky vodohospodářské sítě uzavřená dne 05. 09. 2025	S2025/00865/00
Statutární město Plzeň	Smlouva o provedení přeložky vodohospodářské sítě uzavřená dne 03. 10. 2025	S2025/00972/00
Statutární město Plzeň	Kupní smlouva (na pozemky) uzavřená dne 08. 10. 2025	S2025/00981/00
Statutární město Plzeň	Smlouva o provedení přeložky vodohospodářské sítě uzavřená dne 20. 10. 2025	S2025/01042/00
Statutární město Plzeň	Smlouva o provedení přeložky vodohospodářské sítě uzavřená dne 20. 10. 2025	S2025/01045/00
Statutární město Plzeň	Smlouva o provedení přeložky vodohospodářské sítě uzavřená dne 22. 10. 2025	S2025/01057/00
Statutární město Plzeň	Smlouva o provedení přeložky vodohospodářské sítě uzavřená dne 22. 10. 2025	S2025/01058/00
Statutární město Plzeň	Smlouva o provedení přeložky vodohospodářské sítě uzavřená dne 22. 10. 2025	S2025/01059/00
Statutární město Plzeň	Smlouva o provedení přeložky vodohospodářské sítě uzavřená dne 11. 11. 2025	S2025/01162/00
Statutární město Plzeň	Smlouva o provedení přeložky vodohospodářské sítě uzavřená dne 11. 11. 2025	S2025/01164/00
Statutární město Plzeň	Smlouva o provedení přeložky vodohospodářské sítě uzavřená dne 18. 11. 2025	S2025/01193/00
Statutární město Plzeň	Smlouva o provedení přeložky vodohospodářské sítě uzavřená dne 24. 11. 2025	S2025/01225/00
Statutární město Plzeň	Smlouva o provedení přeložky vodohospodářské sítě uzavřená dne 24. 11. 2025	S2025/01226/00
Statutární město Plzeň	Smlouva o smlouvě budoucí o zřízení služebnosti uzavřená dne 07. 02. 2025	S2024/01258/00
Statutární město Plzeň	Smlouva o zřízení služebnosti uzavřená dne 16. 01. 2025	S2024/01263/00
Statutární město Plzeň	Smlouva o zřízení služebnosti uzavřená dne 16. 01. 2025	S2024/01268/00
Statutární město Plzeň	Smlouva o zřízení služebnosti uzavřená dne 16. 01. 2025	S2024/01271/00
Statutární město Plzeň	Smlouva o zřízení služebnosti uzavřená dne 29. 01. 2025	S2024/01272/00
Statutární město Plzeň	Smlouva o zřízení služebnosti uzavřená dne 16. 01. 2025	S2024/01273/00
Statutární město Plzeň	Smlouva o zřízení služebnosti uzavřená dne 29. 01. 2025	S2024/01276/00
Statutární město Plzeň	Kupní smlouva a potvrzení o zániku věcného břemene a smlouva o zřízení služebnosti uzavřená dne 06. 01. 2025	S2024/01282/00
Statutární město Plzeň	Smlouva o zřízení služebnosti uzavřená dne 04. 02. 2025	S2025/00048/00
Statutární město Plzeň	Dohoda o zrušení věcného břemene a smlouva o zřízení služebnosti uzavřená dne 21. 02. 2025	S2025/00080/00
Statutární město Plzeň	Smlouva o zřízení služebnosti uzavřená dne 17. 02. 2025	S2025/00097/00
Statutární město Plzeň	Smlouva o smlouvě budoucí o zřízení služebnosti uzavřená dne 03. 03. 2025	S2025/00124/00
Statutární město Plzeň	Smlouva o zřízení služebnosti uzavřená dne 06. 03. 2025	S2025/00125/00
Statutární město Plzeň	Smlouva o zřízení služebnosti uzavřená dne 14. 03. 2025	S2025/00140/00
Statutární město Plzeň	Smlouva o zřízení služebnosti uzavřená dne 24. 03. 2025	S2025/00287/00

Statutární město Plzeň	Smlouva o zřízení služebnosti uzavřená dne 24. 03. 2025	S2025/00288/00
Statutární město Plzeň	Smlouva o zřízení služebnosti uzavřená dne 04. 04. 2025	S2025/00314/00
Statutární město Plzeň	Smlouva o zřízení služebnosti uzavřená dne 04. 04. 2025	S2025/00316/00
Statutární město Plzeň	Smlouva o zřízení služebnosti uzavřená dne 04. 04. 2025	S2025/00318/00
Statutární město Plzeň	Smlouva o zřízení služebnosti uzavřená dne 28. 05. 2025	S2025/00479/00
Statutární město Plzeň	Smlouva o smlouvě budoucí o zřízení služebnosti uzavřená dne 19. 05. 2025	S2025/00508/00
Statutární město Plzeň	Smlouva o smlouvě budoucí o zřízení služebnosti uzavřená dne 28. 05. 2025	S2025/00515/00
Statutární město Plzeň	Smlouva o zřízení služebnosti uzavřená dne 21. 07. 2025	S2025/00651/00
Statutární město Plzeň	Smlouva o zřízení služebnosti uzavřená dne 08. 08. 2025	S2025/00687/00
Statutární město Plzeň	Smlouva o zřízení služebnosti uzavřená dne 08. 08. 2025	S2025/00708/00
Statutární město Plzeň	Smlouva o zřízení služebnosti uzavřená dne 17. 07. 2025	S2025/00717/00
Statutární město Plzeň	Smlouva o zřízení služebnosti uzavřená dne 22. 09. 2025	S2025/00843/00
Statutární město Plzeň	Smlouva o zřízení služebnosti uzavřená dne 05. 09. 2025	S2025/00848/00
Statutární město Plzeň	Smlouva o zřízení služebnosti uzavřená dne 22. 09. 2025	S2025/00849/00
Statutární město Plzeň	Smlouva o zřízení služebnosti uzavřená dne 23. 09. 2025	S2025/00910/00
Statutární město Plzeň	Smlouva o zřízení služebnosti uzavřená dne 21. 10. 2025	S2025/00966/00
Statutární město Plzeň	Smlouva o zřízení služebnosti uzavřená dne 21. 10. 2025	S2025/00967/00
Statutární město Plzeň	Smlouva o zřízení služebnosti uzavřená dne 10. 10. 2025	S2025/00991/00
Statutární město Plzeň	Smlouva o zřízení služebnosti uzavřená dne 30. 10. 2025	S2025/00993/00
Statutární město Plzeň	Smlouva o zřízení služebnosti uzavřená dne 21. 10. 2025	S2025/00994/00
Statutární město Plzeň	Smlouva o zřízení služebnosti uzavřená dne 03. 11. 2025	S2025/01065/00
Statutární město Plzeň	Smlouva o sdružení za účelem společného zadání veřejné zakázky uzavřená dne 18. 08. 2025	S2025/00811/00
Statutární město Plzeň	Smlouva o sdružení za účelem společného zadání veřejné zakázky uzavřená dne 05. 12. 2025	S2025/01261/00
Statutární město Plzeň	Smlouva o smlouvě budoucí směnné uzavřená dne 16. 12. 2025	S2025/01339/00
Statutární město Plzeň	Dodatek č. 1 ze dne 25. 11. 2025 ke smlouvě o centralizovaném zadávání uzavřená dne 10. 05. 2023	S2023/00366/01
Statutární město Plzeň	Dohoda o započtení uzavřená dne 04. 03. 2025	S2025/00156/00
Statutární město Plzeň	Smlouva o poskytnutí dobrovolného peněžitého příplatku mimo základní kapitál společnosti uzavřená dne 25. 04. 2025	S2025/00374/00
Statutární město Plzeň	Smlouva o podmínkách provedení likvidace části vodohospodářské sítě a o úhradě způsobené škody na majetku vlastníka uzavřená dne 26. 05. 2025	S2025/00425/00

Partner	Předmět	No.
Čistá Plzeň, s.r.o.	Dodatek č. 2 ze dne 24. 06. 2025 ke smlouvě o nakládání s odpady a poskytování dodavatelských služeb uzavřené dne 20. 12. 2021	S2021/00628/02
Partner	Předmět	No.
Obytná zóna Sylván a.s.	Smlouva o poskytnutí propagace uzavřená dne 19. 05. 2025	S2025/00501/00
Partner	Předmět	No.
Plzeňská teplárenská, a.s.	Smlouva o dodávce stavů vodoměrů a měsíčních spotřeb vody vykázané vodoměry uzavřená dne 15. 12. 2025	S2025/01327/00
Partner	Předmět	No.
Plzeňské městské dopravní podniky, a.s.	Smlouva o centralizovaném zadávání veřejné zakázky (dodávka motorové nafty 2026–2027) uzavřená dne 26. 09. 2025	S2025/00953/00
Partner	Předmět	No.
Plzeňská filharmonie, obecně prospěšná společnost	Smlouva o poskytnutí propagace uzavřená dne 16. 10. 2025	S2025/01000/00
Partner	Předmět	No.
Plzeň 2015, zapsaný ústav	Smlouva o poskytnutí propagace uzavřená dne 11. 03. 2025	S2025/00198/00
Plzeň 2015, zapsaný ústav	Smlouva o poskytnutí propagace uzavřená dne 27. 11. 2025	S2025/01241/00
Partner	Předmět	No.
Zoologická a botanická zahrada města Plzně, příspěvková organizace	Smlouva o poskytnutí propagace uzavřená dne 24. 03. 2025	S2025/00265/00
Partner	Předmět	No.
Správa informačních technologií města Plzně, příspěvková organizace	Dodatek č. 1 ze dne 16. 09. 2025 (rozšíření a upřesnění smlouvy) ke smlouvě o poskytování služeb uzavřené dne 26. 09. 2023	S2023/00695/01
Správa informačních technologií města Plzně, příspěvková organizace	Smlouva o zpracování osobních údajů uzavřená dne 17. 07. 2025	S2025/00706/00
Partner	Předmět	No.
Útvar koordinace evropských projektů města Plzně	Dodatek č. 1 ze dne 26. 09. 2025 (dohoda o ukončení smlouvy o dílo) ke smlouvě o dílo uzavřené dne 07. 03. 2024	S2024/00114/02
Partner	Předmět	No.
Benešova základní škola a mateřská škola Plzeň, Doudlevecká 35, příspěvková organizace	Darovací smlouva uzavřená dne 13. 05. 2025	S2025/00480/00

27. mateřská škola Plzeň, Dvořákova 4, příspěvková organizace	Darovací smlouva uzavřená dne 10. 11. 2025	S2025/01125/00
---	--	----------------

Partner	Předmět	No.
Mezinárodní festival DIVADLO Plzeň	Smlouva o poskytnutí propagace uzavřená dne 15. 04. 2025	S2025/00391/00

II. 2. SMLOUVY UZAVŘENÉ V PŘEDCHOZÍCH LETECH S PLATNOSTÍ ZASAHOJÍCÍ DO PRŮBĚHU ROKU 2025

Partner	Předmět	No.
Statutární město Plzeň	Nájemní smlouva na pronájem bytu v Plzni uzavřená dne 17. 09. 2021	S2021/00272/00
Statutární město Plzeň	Nájemní smlouva na pronájem bytu v Plzni uzavřená dne 20. 01. 2023	S2023/00040/00
Statutární město Plzeň	Nájemní smlouva na pronájem částí pozemků za účelem stavby čistírny odpadních vod a komunikace k ČOV uzavřená dne 22. 11. 2023	S2023/00875/00
Statutární město Plzeň	Nájemní smlouva na pronájem částí pozemků za účelem stavby vodojemu „U Sv. Josefa“ a komunikace k VDJ uzavřená dne 22. 11. 2023	S2023/00876/00
Statutární město Plzeň	Nájemní smlouva na pronájem částí pozemků za účelem stavby VDJ Švabiny a Holý Vrch a komunikací k VDJ uzavřená dne 22. 11. 2023	S2023/00877/00
Statutární město Plzeň	Nájemní smlouva na pronájem bytu v Plzni uzavřená dne 22. 03. 2024	S2024/00199/00
Statutární město Plzeň	Smlouva o nájmu, provozování a údržbě veřejného vodovodu a kanalizace uzavřená dne 23. 01. 1996 vč. dodatku č. 35–52	2005/0411
Statutární město Plzeň	Smlouva o uložení inženýrských sítí do kolektorů města Plzně uzavřená dne 28. 01. 2013 vč. dodatků č. 1–6	2013/0009
Statutární město Plzeň	Smlouva o vzájemné spolupráci při osazování nových vodoměrů na vodovodní síti uzavřená dne 20. 12. 2002	2014/0005
Statutární město Plzeň	Smlouva o podpůrných službách v oblasti správy vodohospodářské infrastruktury uzavřená dne 28. 12. 2017	2017/0543
Statutární město Plzeň	Smlouva o zpracování osobních údajů uzavřená dne 30. 01. 2018	2018/0055
Statutární město Plzeň	Smlouva o čištění kanalizačních vpustí uzavřená dne 12. 03. 2018 vč. dodatků č. 1-4	2018/0120
Statutární město Plzeň	Smlouva o užívání dešťové kanalizace uzavřená dne 26. 04. 2018 vč. dodatku č. 1-6	2018/0265
Statutární město Plzeň	Smlouva o provozu stavby jímacího objektu, úpravy vody a přívodního potrubí do Velkého boleveckého rybníka uzavřená dne 24. 03. 2023 vč. dodatku č. 1	S2023/00235/00
Statutární město Plzeň	Podlicenční smlouva (logo města Plzeň) uzavřená dne 22. 03. 2017	2017/0069
Statutární město Plzeň	Kupní smlouva na vodohospodářský majetek uzavřená dne 21. 09. 2017	2017/0320
Statutární město Plzeň	Smlouva o provedení přeložky vodohospodářské sítě uzavřená dne 02. 01. 2019 vč. dodatku č. 1	2019/0016

Statutární město Plzeň	Smlouva o provedení přeložky vodohospodářské sítě uzavřená dne 29. 03. 2019 vč. dodatku č. 1	2019/0220
Statutární město Plzeň	Smlouva o provedení přeložky vodohospodářské sítě uzavřená dne 09. 04. 2019 vč. dodatku č. 1	2019/0247
Statutární město Plzeň	Smlouva o provedení přeložky vodohospodářské sítě uzavřená dne 24. 10. 2019 vč. dodatku č. 1	2019/0873
Statutární město Plzeň	Smlouva o provedení přeložky vodohospodářské sítě uzavřená dne 14. 02. 2020 vč. dodatku č. 1	2020/0091
Statutární město Plzeň	Smlouva o provedení přeložky vodohospodářské sítě uzavřená dne 10. 07. 2020 vč. dodatku č. 1	2020/0331
Statutární město Plzeň	Smlouva o provedení přeložky vodohospodářské sítě uzavřená dne 24. 08. 2020 vč. dodatku č. 1	2020/0375
Statutární město Plzeň	Smlouva o provedení přeložky vodohospodářské sítě uzavřená dne 02. 09. 2020 vč. dodatku č. 1	2020/0394
Statutární město Plzeň	Smlouva o provedení přeložky vodohospodářské sítě uzavřená dne 08. 09. 2020 vč. dodatku č. 1	2020/0400
Statutární město Plzeň	Smlouva o provedení přeložky vodohospodářské sítě uzavřená dne 02. 11. 2020 vč. dodatku č. 1	2020/0508
Statutární město Plzeň	Smlouva o provedení přeložky vodohospodářské sítě uzavřená dne 13. 11. 2020	2020/0532
Statutární město Plzeň	Smlouva o provedení přeložky vodohospodářské sítě uzavřená dne 30. 03. 2021 vč. dodatku č. 1	2021/0125
Statutární město Plzeň	Smlouva o provedení přeložky vodohospodářské sítě uzavřená dne 30. 03. 2021 vč. dodatku č. 1	2021/0126
Statutární město Plzeň	Smlouva o provedení přeložky vodohospodářské sítě uzavřená dne 20.04.2021 vč. dodatku č. 1	2021/0150
Statutární město Plzeň	Smlouva o provedení přeložky vodohospodářské sítě uzavřená dne 20.04.2021 vč. dodatku č. 1	2021/0151
Statutární město Plzeň	Smlouva o provedení přeložky vodohospodářské sítě uzavřená dne 08. 06. 2021	2021/0229
Statutární město Plzeň	Smlouva o provedení přeložky vodohospodářské sítě uzavřená dne 10. 06. 2021 vč. dodatku č. 1	2021/0233
Statutární město Plzeň	Smlouva o provedení přeložky vodohospodářské sítě uzavřená dne 02. 07. 2021	S2021/00083/00
Statutární město Plzeň	Smlouva o provedení přeložky vodohospodářské sítě uzavřená dne 02. 07. 2021 vč. dodatku č. 1	S2021/00085/00
Statutární město Plzeň	Smlouva o provedení přeložky vodohospodářské sítě uzavřená dne 02. 07. 2021	S2021/00086/00
Statutární město Plzeň	Smlouva o provedení přeložky vodohospodářské sítě uzavřená dne 23. 08. 2021 vč. dodatku č. 1	S2021/00191/00
Statutární město Plzeň	Smlouva o provedení přeložky vodohospodářské sítě uzavřená dne 04. 01. 2022 vč. dodatku č. 1	S2021/00661/00
Statutární město Plzeň	Smlouva o provedení přeložky vodohospodářské sítě uzavřená dne 25. 05. 2022	S2022/00428/00

Statutární město Plzeň	Smlouva o provedení přeložky vodohospodářské sítě uzavřená dne 10. 11. 2022	S2022/00829/00
Statutární město Plzeň	Smlouva o provedení přeložky vodohospodářské sítě uzavřená dne 15. 02. 2023	S2023/00138/00
Statutární město Plzeň	Smlouva o provedení přeložky vodohospodářské sítě uzavřená dne 15. 02. 2023	S2023/00139/00
Statutární město Plzeň	Smlouva o provedení přeložky vodohospodářské sítě uzavřená dne 14. 03. 2023	S2023/00198/00
Statutární město Plzeň	Smlouva o provedení přeložky vodohospodářské sítě uzavřená dne 09. 05. 2023	S2023/00333/00
Statutární město Plzeň	Smlouva o provedení přeložky vodohospodářské sítě uzavřená dne 19. 06. 2023	S2023/00508/00
Statutární město Plzeň	Smlouva o provedení přeložky vodohospodářské sítě uzavřená dne 22. 06. 2023	S2023/00509/00
Statutární město Plzeň	Smlouva o provedení přeložky vodohospodářské sítě uzavřená dne 12. 07. 2023	S2023/00540/00
Statutární město Plzeň	Smlouva o provedení přeložky vodohospodářské sítě uzavřená dne 13. 07. 2023	S2023/00565/00
Statutární město Plzeň	Smlouva o provedení přeložky vodohospodářské sítě uzavřená dne 21. 09. 2023	S2023/00700/00
Statutární město Plzeň	Smlouva o smlouvě budoucí kupní (na část pozemku za účelem výstavby čistírny odpadních vod Malesice) uzavřená dne 27. 11. 2023	S2023/00879/00
Statutární město Plzeň	Smlouva o smlouvě budoucí kupní (na části pozemků za účelem stavby vodojemů Švabiny a Holý Vrch) uzavřená dne 14. 11. 2023	S2023/00881/00
Statutární město Plzeň	Smlouva o smlouvě budoucí kupní (na část pozemku za účelem výstavby vodojemu "U Sv. Josefa") uzavřená dne 27. 11. 2023	S2023/00882/00
Statutární město Plzeň	Smlouva o provedení přeložky vodohospodářské sítě uzavřená dne 23. 11. 2023	S2023/00909/00
Statutární město Plzeň	Smlouva o provedení přeložky vodohospodářské sítě uzavřená dne 23. 11. 2023	S2023/00910/00
Statutární město Plzeň	Smlouva o provedení přeložky vodohospodářské sítě uzavřená dne 30. 11. 2023	S2023/00927/00
Statutární město Plzeň	Smlouva o provedení přeložky vodohospodářské sítě uzavřená dne 01. 12. 2023	S2023/00946/00
Statutární město Plzeň	Smlouva o provedení přeložky vodohospodářské sítě uzavřená dne 30. 01. 2024	S2024/00052/00
Statutární město Plzeň	Smlouva o provedení přeložky vodohospodářské sítě uzavřená dne 07. 05. 2024	S2024/00375/00
Statutární město Plzeň	Smlouva o provedení přeložky vodohospodářské sítě uzavřená dne 07. 05. 2024	S2024/00376/00
Statutární město Plzeň	Smlouva o provedení přeložky vodohospodářské sítě uzavřená dne 13. 06. 2024	S2024/00460/00
Statutární město Plzeň	Smlouva o provedení přeložky vodohospodářské sítě uzavřená dne 18. 06. 2024	S2024/00496/00
Statutární město Plzeň	Smlouva o provedení přeložky vodohospodářské sítě uzavřená dne 29. 07. 2024	S2024/00625/00
Statutární město Plzeň	Smlouva o provedení přeložky vodohospodářské sítě uzavřená dne 13. 08. 2024	S2024/00657/00
Statutární město Plzeň	Smlouva o provedení přeložky vodohospodářské sítě uzavřená dne 28. 08. 2024	S2024/00692/00
Statutární město Plzeň	Smlouva o provedení přeložky vodohospodářské sítě uzavřená dne 26. 11. 2024	S2024/01022/00
Statutární město Plzeň	Smlouva o provedení přeložky vodohospodářské sítě uzavřená dne 06. 12. 2024	S2024/01153/00
Statutární město Plzeň	Kupní smlouva a smlouva o zřízení služebnosti uzavřená dne 24. 02. 2017 vč. dodatku č. 1	2017/0184
Statutární město Plzeň	Smlouva o postoupení smlouvy uzavřená dne 23. 11. 2018	2018/0668
Statutární město Plzeň	Smlouva o smlouvě budoucí o zřízení služebnosti uzavřená dne 29. 07. 2019 vč. dodatku č. 1	2019/0648

Statutární město Plzeň	Smlouva o zrušení věcného břemene a smlouva o zřízení služebnosti uzavřená dne 17. 12. 2024	S2024/01225/00
Statutární město Plzeň	Smlouva o výpůjčce části pozemku uzavřená dne 30. 09. 2014 vč. dodatku č. 1	2014/0264
Statutární město Plzeň	Dohoda o úpravě vzájemných práv a povinností vlastníků provozně souvisejících vodovodů a kanalizací uzavřená dne 31. 10. 2016 vč. dodatků č. 1-8	2018/0001
Statutární město Plzeň	Dohoda o vypořádání vad díla uzavřená dne 12. 01. 2018	2018/0073
Statutární město Plzeň	Smlouva o zpracování osobních údajů uzavřená dne 12. 06. 2018	2018/0327
Statutární město Plzeň	Smlouva o centralizovaném zadávání (nákup zemního plynu) uzavřená dne 11. 02. 2020	2020/0082
Statutární město Plzeň	Smlouva o centralizovaném zadávání (nákup silové složky maloodběrů elektrické energie) uzavřená dne 11. 02. 2020	2020/0083
Statutární město Plzeň	Smlouva o dohodě o spolupráci uzavřená dne 23. 05. 2022 vč. dodatků č. 1-2	S2022/00519/00
Statutární město Plzeň	Smlouva o smlouvě budoucí směnné uzavřená 07. 09. 2023	S2023/00657/00
Statutární město Plzeň	Smlouva o smlouvě budoucí směnné uzavřená dne 29. 01. 2024	S2024/00041/00
Statutární město Plzeň	Smlouva o smlouvě budoucí směnné uzavřená dne 29. 01. 2024	S2024/00042/00
Statutární město Plzeň	Smlouva o smlouvě budoucí směnné uzavřená dne 29. 01. 2024	S2024/00043/00
Statutární město Plzeň	Smlouva o sdružení za účelem společného zadání veřejné zakázky uzavřená dne 03. 12. 2024	S2024/01041/00
Statutární město Plzeň	Smlouva o spolupráci uzavřená dne 25. 10. 2024	S2024/01095/00
Statutární město Plzeň	Smlouva o spolupráci uzavřená dne 25. 10. 2024	S2024/01096/00
Statutární město Plzeň	Smlouva o centralizovaném zadávání (nákup silové složky velkooběrů elektrické energie) uzavřená dne 10. 05. 2023	S2023/00366/00
Statutární město Plzeň	Smlouva o dodávce elektřiny a rozúčtování nákladů uzavřená dne 05. 12. 2023	S2023/00902/00
Statutární město Plzeň	Smlouva o dodávce elektřiny a rozúčtování nákladů uzavřená dne 06. 12. 2024	S2024/01132/00
Statutární město Plzeň	Dohoda o poskytování cash-poolingu fiktivního pro ekonomicky spjatou skupinu uzavřená dne 09. 11. 2023	S2023/00844/00
Partner	Předmět	No.
Čistá Plzeň, s.r.o.	Smlouva o vypouštění odpadních vod ze žump ke konečné likvidaci uzavřená dne 13. 9. 2017 vč. dodatku č. 1	2017/0296
Čistá Plzeň, s.r.o.	Smlouva o nakládání s odpady a poskytování dodavatelských služeb uzavřená dne 20. 12. 2021 vč. dodatku č. 1	S2021/00628/00
Čistá Plzeň, s.r.o.	Smlouva o provedení přeložky vodohospodářské sítě uzavřená dne 08. 02. 2024	S2024/00086/00
Čistá Plzeň, s.r.o.	Smlouva o vypouštění odpadních vod ze žump ke konečné likvidaci uzavřená dne 05. 06. 2024	S2024/00457/00
Partner	Předmět	No.
Plzeňská teplárenská, a.s.	Dohoda o postoupení práv a převzetí závazků (dodávka tepelné energie a teplé užitkové vody) uzavřená dne 22. 05. 2006	2006/0237

Plzeňská teplárenská, a.s.	Rámcová smlouva o dodávkách vody a odvádění odpadní vody pro veřejnou potřebu uzavřená 30. 06. 2011	2011/0228
Plzeňská teplárenská, a.s.	Dohoda o mlčenlivosti uzavřená dne 17. 09. 2019	2019/0729
Plzeňská teplárenská, a.s.	Smlouva o dodávce tepelné energie pro vytápění a dodávce teplé vody ČS Žlutická uzavřená dne 01. 04. 2021	2021/0131
Partner	Předmět	No.
Plzeňské městské dopravní podniky, a.s.	Rámcová smlouva o spolupráci na společném projektu „Zelené město“ uzavřená dne 19. 02. 2014	2014/0100
Partner	Předmět	No.
Vědeckotechnický park Plzeň, a.s.	Dohoda o úpravě vzájemných práv a povinností vlastníků provozně souvisejících vodovodů nebo kanalizací uzavřená dne 07. 05. 2019	2019/0371
Vědeckotechnický park Plzeň, a.s.	Smlouva o provozování stavby vodovodu a kanalizace pro veřejnou potřebu uzavřená dne 07. 05. 2019	2019/0372
Partner	Předmět	No.
Plzeň – TURISMUS, příspěvková organizace	Smlouva o partnerství na projektu Industry Open uzavřená dne 24. 02. 2020	2020/0109
Partner	Předmět	No.
Správa veřejného statku města Plzně, příspěvková organizace	Dohoda o umístění směrové tabule Informačního a orientačního systému pro komerční cíle uzavřená dne 01. 03. 2018 vč. dodatku č. 1	2018/0134
Partner	Předmět	No.
Správa informačních technologií města Plzně, příspěvková organizace	Smlouva o poskytování služeb (datové propojení lokalit) uzavřená dne 30. 11. 2016	2016/0323
Správa informačních technologií města Plzně, příspěvková organizace	Smlouva o poskytování služeb (datové propojení lokalit) uzavřená dne 30. 11. 2016 vč. dodatku č. 1	2016/0324
Správa informačních technologií města Plzně, příspěvková organizace	Smlouva o nájmu prostoru sloužícího k podnikání uzavřená dne 27. 9. 2018 vč. dodatku č. 1	2018/0587
Správa informačních technologií města Plzně, příspěvková organizace	Smlouva o poskytování služeb (zajištění přenosu dat) uzavřená dne 10. 03. 2020	2020/0136
Správa informačních technologií města Plzně, příspěvková organizace	Smlouva o sdružení zadavatelů (dodávka výpočetní techniky) uzavřená dne 24. 11. 2021	S2021/00538/00
Správa informačních technologií města Plzně, příspěvková organizace	Smlouva o poskytování služeb uzavřená dne 26. 09. 2023	S2023/00695/00

Partner	Předmět	No.
Útvar koordinace evropských projektů města Plzně	Smlouva o dílo (výstavba kanalizace a ČOV Malesice) uzavřená dne 07. 03. 2024 vč. dodatku č. 1	S2024/00114/00
Partner	Předmět	No.
33. základní škola Plzeň, T. Brzkové 31, příspěvková organizace	Smlouva o dílo (provedení odběrů a chemických rozborů vod) uzavřená dne 30. 12. 2016	2017/0027
21. základní škola Plzeň, Slovanská alej 13, příspěvková organizace	Smlouva o dílo (provedení odběrů a chemických rozborů vod) uzavřená dne 28. 11. 2016	2016/0320
Masarykova základní škola Plzeň, Jiráskovo náměstí 10, příspěvková organizace	Smlouva o dílo (provedení odběrů a chemických rozborů vod) uzavřená dne 14. 12. 2016	2016/0371
13. základní škola Plzeň, Habrmannova 45, příspěvková organizace	Smlouva o dílo (provedení odběrů a chemických rozborů vod) uzavřená dne 08. 02. 2017	2017/0056
22. základní škola Plzeň, Na Dlouhých 49, příspěvková organizace	Smlouva o dílo (provedení odběrů a chemických rozborů vod) uzavřená dne 09. 11. 2016	2016/0304
31. základní škola Plzeň, E. Krásnohorské 10, příspěvková organizace	Smlouva o dílo (provedení odběrů a chemických rozborů vod) uzavřená dne 15. 11. 2016	2016/0308
Benešova základní škola a mateřská škola Plzeň, Doudlevecká 35, příspěvková organizace	Smlouva o dílo (provedení odběrů a chemických rozborů vod) uzavřená dne 15. 11. 2016	2016/0307
28. základní škola Plzeň	Smlouva o dílo - provedení odběrů a chemických rozborů vod uzavřená dne 14. 12. 2016	2016/0372
Základní škola Plzeň-Újezd, Národní 1, příspěvková organizace	Smlouva o dílo (provedení odběrů a chemických rozborů vod) uzavřená dne 25. 08. 2019	2019/0682

10

KONTAKTY

VODÁRNA PLZEŇ a.s.

Malostranská 143/2, Doudlevice
326 00 Plzeň

tel.: 377 413 111

centrální dispečink (nonstop) tel.: 377 413 444

e-mail: mail@vodarna.cz

DS: ktuciif

 **web:** www.vodarna.cz

 **vodarna.plzen**

 **vodarnaplzen**

Vodárna Plzeň

VODÁRNA PLZEŇ a.s. | Malostranská 143/2 | Doudlevce, 326 00 Plzeň
Tel.: +420 377 413 111 | Centrální dispečink (NONSTOP): +420 377 413 444
E-mail: mail@vodarna.cz | DS: ktuciif

Vytvořeno v Beneš & Michl

 www.vodarna.cz  [vodarna.plzen](https://www.instagram.com/vodarna.plzen)  [vodarnaplzen](https://www.facebook.com/vodarnaplzen)