



2

2

0

2

1

O SPOLEČNOSTI

Základní údaje	4
Statutární orgány	5
Představenstvo	5
Dozorčí rada	5
Výbor pro audit	5
Výkonné vedení	5
Klíčové údaje	5
Úvodní slovo předsedy představenstva	6
Organizační struktura akciové společnosti	7

2

VÝZNAMNÉ UDÁLOSTI PO ROZVAHOVÉM DNI

8

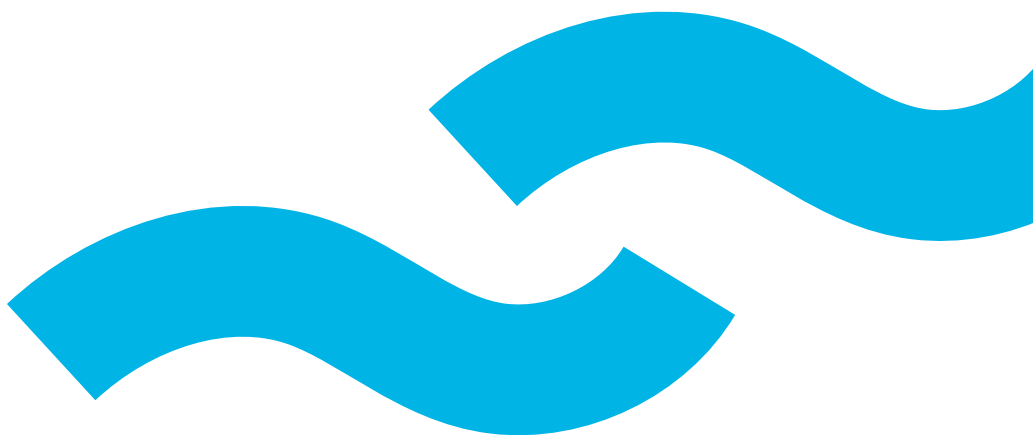
3

ZPRÁVA PŘEDSTAVENSTVA O PODNIKATELSKÉ ČINNOSTI

9

Výroba vody, vodovodní síť, hospodaření s vodou	9
Vodoměry	10
Odvádění odpadních vod, čištění odpadních vod, smluvní vztahy	11
Smluvní vztahy	12
Provoz laboratoří	12
Zákaznické centrum	12
Marketing a komunikace	13
Web, Facebook, Instagram	14
Festival Zelené město	14
Vodárenské kapičky 2022	15
Podporované akce	15
Do práce na kole	15
Exkurze	15
Personální oblast, řízení systémů	16
Integrovaný systém řízení	16
Lidské zdroje, Bezpečnost a ochrana zdraví při práci	16
Inovace	16

4	POSKYTOVÁNÍ INFORMACÍ PODLE ZÁKONA Č. 106/1999 SB. V ROCE 2022	22	7	ZPRÁVA AUDITORA	34
5	NÁVRH ROZDĚLENÍ ZISKU	24	8	PŘÍLOHA ÚČETNÍ ZÁVĚRKY	38
6	VÝSLEDKY HOSPODAŘENÍ	25	9	ZPRÁVA O VZTAZÍCH	52
	Rozvaha	25			
	Výkaz zisku a ztrát	29			
	Výkaz peněžních toků	31			
	Přehled o změnách vlastního kapitálu	33			





O SPOLEČNOSTI

ZÁKLADNÍ ÚDAJE

Obchodní jméno:	VODÁRNA PLZEŇ a. s.
Datum vzniku:	31. 12. 1996
Právní forma:	akciová společnost
Identifikační číslo:	25205625 Společnost zapsána v OR vedeném Krajským soudem v Plzni – oddíl B, vločka 574
DIČ:	CZ25205625
Základní kapitál společnosti:	4 779 749 000 Kč
Akcionář:	statutární město Plzeň 100 %
Sídlo společnosti:	Malostranská 143/2, Doudlevice 326 00 Plzeň

STATUTÁRNÍ ORGÁNY

PŘEDSTAVENSTVO

Ing. Petr Náhlík | předseda
Ing. Martin Barták, MBA | místopředseda
Mgr. Petr Maule, MBA
pan Petr Chvojka
Ing. Jiří Hanousek
Ing. Miloslav Vostrý

DOZORČÍ RADA

MUDr. Kamal Farhan | předseda
pan Jakub Čorňák | místopředseda
Ing. Ivo Rada
pan Radek Mráz
Ing. Jan Hajšman
pan Jan Kůrka

VÝBOR PRO AUDIT

Ing. David Šoffer | předseda
Ing. Zdeněk Katzer
pan Luboš Čapek

VÝKONNÉ VEDENÍ

Ing. Jiří Kozohorský, MBA | generální ředitel
Ing. Štěpánka Růžičková | finanční ředitelka
Ing. Jan Taušl | obchodní ředitel
Ing. Josef Máca, Ph.D. | provozní ředitel
Ing. Radovan Škarban | technický ředitel
Bc. Radka Fraňková | vedoucí personálního úseku

KLÍČOVÉ ÚDAJE

Obrat společnosti

1 471 676 tis. Kč

Hospodářský výsledek

90 031 tis. Kč

Počet zaměstnanců

410

Objem vyrobené pitné vody

14 324 tis. m³

Ztráty vody

13,4 %

Objem vyčištěných odpadních vod

20 441 tis. m³

Počet havárií na vodovodní síti

504

Počet havárií na kanalizační síti

201



ÚVODNÍ SLOVO PŘEDSEDY PŘEDSTAVENSTVA

VÁŽENÉ DÁMY, VÁŽENÍ PÁNOVÉ,

dovolte mi hned na úvod konstatovat, že rok 2022 byl pro společnost VODÁRNA PLZEŇ a.s. rokem úspěšným, a to i přes všechny problémy, které oblast vodárenství v České republice v roce 2022 provázely a které ovlivnily život nás všech, například složitá jednání týkající se stanovení nájemného za infrastrukturu ve vlastnictví statutárního města Plzně.

S různými provozními a kritickými situacemi se VODÁRNA PLZEŇ a.s. dokázala vyrovnat, a to především zásluhou odborných zaměstnanců a celého vedení společnosti. Za toto vám všem patří mé poděkování.

Dobrou zprávou pro společnost i jejího vlastníka, město Plzeň, je skutečnost, že společnost zůstává i nadále v zisku a výhled pro rok 2023 je také optimistický.

Díky finanční stabilitě můžeme společně i nadále rozvíjet jak společnost, tak vlastní vodárenskou a kanalizační infrastrukturu, a zároveň zajistit udržitelnou a současně pro občany i hospodářské subjekty přijatelnou výši vodného a stočného.

VODÁRNA PLZEŇ a.s. patří mezi přirozené lokální monopoly, tedy mezi společnosti, které se starají o veřejnou dopravu, dodávku pitné vody, likvidaci odpadních vod či komunálního odpadu a dodávky tepla pro domácnosti i pro hospodářské subjekty. Tyto obchodní společnosti mají být ve vlastnictví

města a sloužit jeho občanům, jako je to obvyklé v mnoha evropských zemích na západ od hranic Česka.

Objem investic společnosti VODÁRNA PLZEŇ a.s. směřujících převážně do obnovy a modernizace infrastruktury dosáhl částky bezmála 622 milionů korun*, přičemž mezi nejdůležitější stavby patřily především dokončená rekonstrukce Roudenského kanalizačního sběrače, dokončená výstavba Retenční nádrže Vinice, obnova vodovodu a kanalizace ve Zborovské ulici a obnova první linky aktivačních nádrží na čistírně odpadních vod.

Na závěr si dovoluji připomenout velkou zodpovědnost, kterou nese společnost VODÁRNA PLZEŇ a.s., tedy my všichni, při zajišťování provozu jedné z nejdůležitějších složek kritické infrastruktury nejen v Plzni, ale i v dalších městech a obcích. Budme si jí vědomi a naplňujme ji svými činy.

Dovolte mi, abych naší společnosti popřál smysluplný rozvoj v dalších letech, a vám všem chci popřát do všech měsíců roku 2023 pevné zdraví i osobní pohodu.

Jménem představenstva chci vyjádřit očekávání, že i v nadcházejícím roce budeme všichni schopni plnit své úkoly ke spokojenosti jak našich zákazníků, tak majitele, tj. statutárního města Plzně.

Děkuji samozřejmě i všem, kdo se na řízení společnosti VODÁRNA PLZEŇ a.s. podíleli v roce 2022 a připravili tak dobré startovní pozice pro období, které nás čeká.

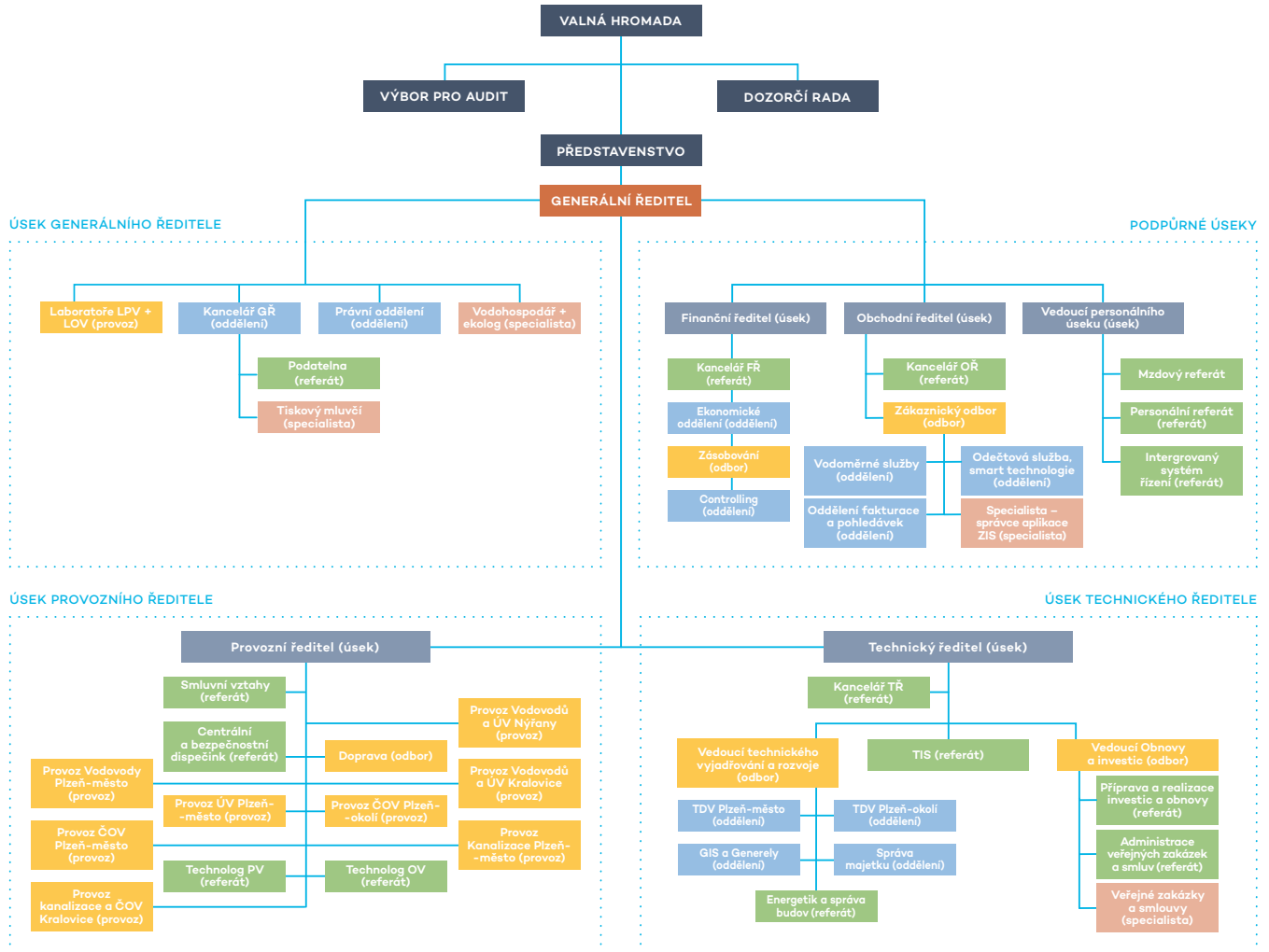
Budme si navzájem partnery i oporou.
Přeji vám hodně štěstí

ING. PETR NÁHLÍK

předseda představenstva

* jedná se o částku s DPH (sazba 21%)

ORGANIZAČNÍ STRUKTURA PLATNÁ OD 1. ÚNORA 2022





VÝZNAMNÉ UDÁLOSTI PO ROZVAHOVÉM DNI

K datu sestavení účetní závěrky nejsou společnosti známy žádné významné následné události, které by ovlivnily účetní závěrku k 31. prosinci 2022.

03

ZPRÁVA PŘEDSTAVENSTVA O PODNIKATELSKÉ ČINNOSTI

VÝROBA VODY, VODOVODNÍ SÍŤ, HOSPODAŘENÍ S VODOU

VODÁRNA PLZEŇ a.s. je nejvýznamnější provozovatel vodovodů a kanalizací pro veřejnou potřebu v Plzeňském kraji. Dodávku pitné vody zajišťuje v okresech Plzeň-město, Plzeň-sever, Plzeň-jih a Rokycany.

Objem vyrobené vody byl v porovnání s rokem 2021 o 1,7 % nižší. VODÁRNA PLZEŇ a.s. provozovala celkem 26 úpraven vody a přes 90 podzemních zdrojů. Nejvýznamnějším zdro-

Počet zásobených obyvatel	241 485
Délka vodovodní sítě	1420 km
Počet přípojek	44 009
Objem vyrobené vody	14 324 tis. m ³
Objem vody vyrobené k realizaci	14 121 tis. m ³
Fakturovaný objem	12 462 tis. m ³
Počet ÚV	26
Počet VDJ	91
Počet ČS na síti	67
Fakturace obyvatelstvo	7 813 tis. m ³
Fakturace ostatní	4 649 tis. m ³
– z toho voda předaná	376 tis. m ³
Voda nefakturovaná	14,4 %
Ztráty vody	13,4 %
Počet poruch a havárií	759

jem je zdroj povrchový – řeka Úhlava, ze které bylo odebráno 13,4 mil. m³ surové vody a vyrobeno 12,8 mil. m³ vody pitné.

Zásobování pitnou vodou cca 241,5 tis. obyvatel bylo zajišťováno prostřednictvím 1 420 km trubních rozvodů, 91 vodojemů a 67 čerpacích stanic. V rámci péče o vodovodní potrubí bylo nutné opravit 504 poruch, v případě vodovodních přípojek bylo třeba provést přes 255 zásahů.

Na provozovaném majetku došlo k obnově 10,7 km rozvodné sítě, 389 km vodovodu bylo preventivně prohlédnuto na skryté úniky vody. Podíl ztrát činil 13,4 %.

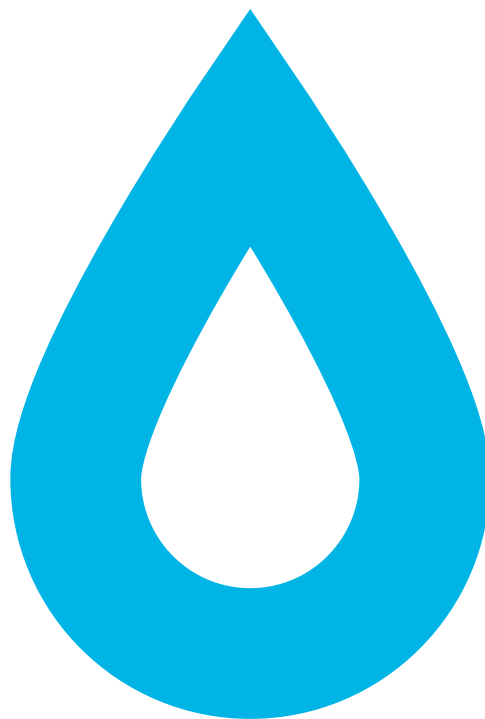
VODOMĚRY

V roce 2022 bylo osazeno 613 měřidel na nově vybudované vodovodní přípojky. Celkový počet fakturačních měřidel, která naše společnost spravovala, dosáhl 43 234 ks. Počet nefakturačních měřidel činil 313 ks.

Časově, organizačně i logisticky je nejnáročnější zajištění výměn vodoměrů po uplynutí platnosti úředního ověření, které je třeba opakovat každých 6 let. Celkový počet výměn vodoměrů v roce 2022 dosáhl 7 133 ks.

I v roce 2022 nadále probíhal strategický projekt VODÁRNÝ PLZEŇ a.s. – implementace dálkových odečtů stavů vodoměrů. Na konci roku jsme měli osazeno cca 5 000 odběrných míst touto technologií a pro příští roky je naplánován její další rozvoj.

Jako pozitivní vnímáme postupný rozvoj digitalizace i v této oblasti naší činnosti. Data, která získáváme dálkovými odečty, neslouží jen jako podklad k fakturaci dodaného množství vody, ale zároveň nám poskytují důležité informace o vývoji spotřeb, chování zákazníků a detekci potenciálních úniků vody. Další prostor pro rozvoj digitalizace spatřujeme v aplikaci Elektronický montážní lístek, kterou využíváme pro výměnu a montáž vodoměrů a která byla do provozu plně uvedena v roce 2021. Rok 2022 nám ukázal další cesty pro rozvoj a uplatnění tohoto nástroje. Mezi hlavní přínosy patří výrazné snížení chybovosti a reálná úspora spotřeby papíru.



ODVÁDĚNÍ ODPADNÍCH VOD, ČIŠTĚNÍ ODPADNÍCH VOD, SMLUVNÍ VZTAHY

V oblasti kanalizací se naše společnost stará o 26 čistíren odpadních vod a 973 km kanalizační sítě se 103 čerpacími stanicemi. Prostřednictvím 34,1 tisíc přípojek tak zajišťuje odvod a likvidaci odpadních vod od 227,4 tisíc obyvatel.

V loňském roce se podařilo vyčistit 100,123 km kanalizační sítě, zmonitorováno bylo 39,5 km potrubí a bylo nutné odstranit 201 havárií na kanalizační síti a 30 na kanalizačních přípojkách.

V roce 2022 bylo vyčištěno 20 441 tis. m³ odpadní vody. Za celý rok nedošlo k překročení limitů vypouštění.

Nadále jsme věnovali zvýšenou pozornost monitoringu kvality odpadních vod ve stokové síti města Plzně, zejména s ohledem na obsah těžkých kovů. Díky pravidelné kontrole klíčových producentů vypouštějících zatížené odpadní vody se podařilo udržet koncentrace sledovaných těžkých kovů stabilní a na nízké úrovni. Pokračoval intenzivní monitoring producentů vybraných v předchozím roce.

Na ČOV Plzeň proběhla plánovaná rekonstrukce čtvrté aktivizační nádrže a provoz čistírny byl přibližně polovinu roku omezen na tři biologické linky. I přes toto omezení se podařilo udržet kvalitu vypouštěné odpadní vody na úrovni plného provozu a nebude tak potřeba platit poplatek za vypouštěné znečištění v odpadní vodě.

V roce 2022 proběhla výstavba úpravy vody pro Velký bolevecký rybník. Realizovanou variantou je odběr z řeky Berounky – byl vybudován jímací objekt, úpravna říční vody na požadovanou kvalitu s kapacitou 20 l/s, výtlačné potrubí a výustní objekt ve Velkém boleveckém rybníku. Kolaudace celé stavby je uvažována na březen roku 2023.

Počet obyvatel napojených na KS	227 360
Počet KP	34 129
Délka KS	973 km
Objem vyčištěných OV	20 441 tis. m ³
Fakturovaný objem	14 508 tis. m ³
Počet ČOV	26
Počet ČS OV	103
Počet odlehčovacích komor	159

Čištěná
pitná voda
20 441 tis. m³

Vyrobena
pitná voda
14 324 tis. m³

SMLUVNÍ VZTAHY

V návaznosti na končící platnost 16 provozovatelských smluv k 31. 12. 2022 byl s předstihem zahájen proces obnovení těchto smluvních vztahů, jehož výsledkem bylo obnovení 12 smluvních vztahů na provozování vodohospodářské infrastruktury s obcemi, zbylé smlouvy byly uzavřeny v rámci koncesních řízení.

Společnost VODÁRNA PLZEŇ a.s. uzavřela dva smluvní vztahy na provozování vodovodu a kanalizace ve vlastnictví Čistírna – svazek obcí Nýřany, Tlučná a Vejprnice v rámci koncesí malého rozsahu. A dále společnost VODÁRNA PLZEŇ a.s. zvítězila ve dvou otevřených koncesních řízeních, a to na výběr provozovatele vodovodů a kanalizací ve vlastnictví města Stod a výběr provozovatele ČOV Tlučná ve vlastnictví Čistírna – svazek obcí Nýřany, Tlučná a Vejprnice.

Nově byly v roce 2022 uzavřeny smlouvy na provozování kanalizace ve městě Nýřany a v obci Zruč-Senec a s obcí Vejprnice byla uzavřena smlouva na provozování vodovodu a kanalizace.

PROVOZ LABORATOŘÍ

V roce 2022 provoz Laboratoře prováděl svou činnost ve shodě s požadavky normy ČSN EN ISO/IEC 17025 a 9001. Na svoji činnost má provoz Laboratoře udělenou akreditaci Českým institutem pro akreditaci (zkušební laboratoř číslo 1202), kterou pravidelně aktualizuje s ohledem na nově vydané legislativní předpisy. Osvědčení je platné na období 2022–2027.

Provoz Laboratoře se aktivně podílel na získávání dat pro vyhodnocení zkušebního provozu úpravní vody pro Velký bolevecký rybník včetně odborného odběru vzorků. Taktéž spolupracuje se Státním zdravotním ústavem na vzorkování odpadních vod za účelem monitoringu viru SARS-CoV-2 v kanalizační síti ČOV Plzeň.

Proběhla plánovaná obnova zařízení (plynový chromatograf s hmotnostní detekcí, sušící váhy PrepASH, myčka laboratorního nádobí a další). Nákup technického vybavení byl řízen tak, aby byla zachována a dále rozvíjena dokladovaná kvalita laboratorní činnosti a poskytovaných služeb.

ZÁKAZNICKÉ CENTRUM

Celkový počet smluvních zákazníků ke konci roku činil 45 567. Osobně jsme v našem Zákaznickém centru v roce 2022 přivítali cca 9 000 návštěvníků, což je zhruba o 40 % více než v roce předcházejícím.

Zákaznické centrum, jehož součástí je také recepce a pokladna, se soustředilo na poskytování služeb s maximální vstřícností vůči všem odběratelům. Komunikace s odběrateli probíhala i nadále převážně elektronickým způsobem. Tento způsob komunikace preferuje celkem 33 754 zákazníků. Celkový počet odeslaných faktur elektronicky v roce 2022 byl 58 338 (což odpovídá 64 % z celkového počtu vystavených dokladů).

Odběratelé kromě možnosti e-mailové komunikace využijí i možnost zřízení zákaznického internetového účtu, kde si mohou sami průběžně kontrolovat odečty, vodoměry, fakturaci či platby nebo tento účet použít k nahlášení smluvních změn daného odběrného místa. Celkový počet zákazníků s tímto účtem je ke konci letošního roku 17 614, což

představuje 45 % odběratelů. Oproti loňskému roku vzrostl počet zákazníků využívajících tento komunikační kanál o 3 665, tedy o cca 20 %.

Již šestým rokem probíhá písemná kampaň výměny odběratelských smluv, která musí být v souladu s novelou zákona č. 274/2001 Sb. dokončena do konce roku 2023. Proto jsme se i v roce 2022 zaměřili na využití kontaktu s odběrateli k aktualizaci těchto smluv. V rámci kampaně bylo zkontrolováno a odesláno, nebo osobně předáno zákazníkům našimi pracovníky přes 9 600 smluv. Celkový počet odeslaných návrhů smluv v souladu s novelou zákona na konci roku 2022 přesáhl 87 %.

MARKETING A KOMUNIKACE

Naše marketingová strategie je primárně zaměřena na vytváření dobrého jména společnosti a péči o spokojenost našich zákazníků. Vzhledem k předmětu podnikání naší společnosti, kterým je úprava a čištění vody, je důležité se věnovat i oblasti ekologie, správného a hospodárného nakládání s vodou.

Během pandemie covidu-19 jsme začali více než kdy dříve využívat různých elektronických kanálů pro komunikaci s našimi zákazníky. Tuto strategii zachováváme i nadále, jelikož se nám velmi osvědčila a paradoxně nás posunula blíže našim zákazníkům. Klíčovým parametrem je pro nás rychlá a bezproblémová komunikace. Dbáme na to, abychom vyřizovali požadavky a dotazy našich klientů v co nejkratší době a kvalitní formě. Veškeré administrativní procesy se snažíme maximálně zjednodušit. V tomto nastaveném procesu chceme pokračovat i v dalších letech.





WEB, FACEBOOK, INSTAGRAM

Kromě e-mailu a webu **www.vodarna.cz** aktivně komunikujeme přes sociální sítě. Nejvíce sledovanou a oblíbenou platformou je firemní Facebook (**vodarnaplzen**), kde jsme schopni okamžitě reagovat na podněty a připomínky, diskutujeme s uživateli a zveme je do společnosti prostřednictvím nejrůznějších aktivit, jako jsou tematické soutěže, informace o provozních záležitostech, větších plánovaných nebo aktuálních odstávkách vody, operativních změnách otvírací doby Zákaznického centra a podobně.

Aktivní jsme jako VODÁRNA PLZEŇ a.s. rovněž na Instagramu (**vodarna.plzen**), kde zveřejňujeme například firemní mediální výstupy, rozhovory a reportáže.

K největším akcím, které pořádá VODÁRNA PLZEŇ a.s., patří každoročně na konci března Den otevřených dveří, který se koná u příležitosti Světového dne vody. V letošním roce se po přestávce z minulého roku vyvolané pandemií covidu-19 opět uskutečnil v řádném termínu. Tato akce se vždy setkává s velkým zájmem ze strany veřejnosti a stejně tomu bylo i v tomto roce.

FESTIVAL ZELÉNÉ MĚSTO

V rámci projektu Zelené město, který si dal za cíl zlepšování kvality života v krajské metropoli, se uskutečnil 29. dubna 2022 Festival Zelené město, a to společně s ostatními subjekty, které jsou do projektu zapojené – město Plzeň, Plzeňské městské dopravní podniky, a.s., Plzeňská teplárenská a.s., Plzeňský Prazdroj a VODÁRNA PLZEŇ a.s. Akce se konala v centru města v oblíbené lokalitě v Proluce. Akce byla zaměřená na ekologii a společenskou odpovědnost a hlavně na naši nejmladší generaci. Děti se v rámci zábavných her dozvídaly informace o přírodě a její ochraně. Na stanovišti naší společnosti se návštěvníci seznámili s koloběhem vody v přírodě.

VODÁRENSKÉ KAPIČKY 2022

V roce 2022 jsme znovu otevřeli dobročinný program našich zaměstnanců, kteří se soukromě angažují v desítkách dobrovolnických projektů. VODÁRNA PLZEŇ a.s. jejich aktivity každoročně finančně podporuje prostřednictvím programu Vodárenské kapičky. Konkrétní finanční pomoc směřuje nejrozličnějším organizacím a konkrétním lidem, zejména hendikepovaným dětem, seniorům, na kulturní a sportovní dobročinné aktivity a projekty zaměřené na zlepšování životního prostředí. V roce 2022 podpořila VODÁRNA PLZEŇ a.s. projekty svých zaměstnanců celkem **300 tisíci korunami**.

Podporu **50 tisíc korun** získalo **Centrum Hájek**, a to na pořízení celotělové vany se saturátorem pro hendikepované děti. Do **Centra Hájek** směřovala i další finanční podpora **50 tisíc korun**, a to pro konkrétního tříletého klienta, jenž se potýká jako jediný pacient v ČR se vzácným typem chromozomové aberace.

25 tisíc korun jsme poskytli **Salesiánskému středisku mládeže** na doučování dětí ze sociálně znevýhodněných rodin, **15 tisíc korun** obdržela obec Kyšice na obnovení **staré studny na místní návsi**, **50 tisíc korun** dostali klienti **Domovinky** na pořízení speciálních křesel, **10 tisíc korun** jsme poskytli jako příspěvek na vybudování včelích úlů na úpravě vody na Homolce, **20 tisíc korun** šlo na obnovu zeleně v areálu **TJ Union Plzeň**, **15 tisíc korun** na podporu talentovaných dětí a mládeže ve složité sociální či zdravotní situaci prostřednictvím Nadačního fondu Incrementum, **25 tisíc korun** na organizaci akce pro pěstounské rodiny a **40 tisíc korun** na podporu festivalu **30. Haydnovy hudební slavnosti**.

Unikátní projekt Vodárenské kapičky je záležitostí zaměstnanců VODÁRNY PLZEŇ a.s., kteří mohou každoročně požádat konkrétním návrhem o finanční podporu (až 50 tisíc

korun) pro organizaci, v níž se aktivně angažují. Podmínkou získání podpory je jejich aktivní účast v navrhovaném veřejně prospěšném projektu. Sami zaměstnanci jsou tak garanty akcí, pro něž žádají podporu.

PODPOROVANÉ AKCE

Každoročně jsme jako VODÁRNA PLZEŇ a.s. vidět i na akcích, které sice sami nepořádáme, ale které pravidelně podporujeme. Zúčastnili jsme se filmového Finále, kde jsme v roli oficiálního partnera festivalových cen a festivalové vody, Divadelního léta pod plzeňským nebem, Sportmanie, netradičně letos konané ve Škoda parku, tedy přímo u vodárny, Žebříku nebo Vinné stezky u Velkého boleveckého rybníka. Jsme si jistí, že návštěvníci ocenili naši pitnou vodu ať už z vodního baru, cisteren nebo nápojových batohů.

DO PRÁCE NA KOLE

I v roce 2022 jsme se jako VODÁRNA PLZEŇ a.s. znovu zapojili do cyklistické výzvy Do práce na kole.

EXKURZE

Již tradičně a po covidové přestávce jsme uskutečnili prohlídku úpravní vody a ČOV na Den otevřených dveří, v den státního svátku 28. 10. a v rámci akce Industry open. Mimo těchto akcí pro veřejnost jsme pořádali exkurze pro školy a také seniory.

PERSONÁLNÍ OBLAST, ŘÍZENÍ SYSTÉMŮ

INTEGROVANÝ SYSTÉM ŘÍZENÍ

Ačkoli má společnost VODÁRNA PLZEŇ a.s. integrovaný systém řízení základních výrobních a zákaznických procesů implementován již řadu let, jsou každoročně prováděné externí audity prověrkou jejich kvality a aktuálnosti ve vztahu k měnícímu se prostředí a legislativě.

V roce 2022 prověřil certifikační orgán procesní soulad s kmenovými ISO normami jak dozorovým, tak i recertifikačním auditem. Ten se týkal v daném roce velmi aktuálních oblastí, a to hospodaření s energiemi a kybernetické bezpečnosti. Odpovědný přístup všech pracovníků k plnění požadavků norem všech pěti implementovaných systémů měl bezpochyby vliv na hladký průběh těchto auditů a výslednou obhajobu udělených certifikátů i pro následující čtyři roky.

LIDSKÉ ZDROJE, BEZPEČNOST A OCHRANA ZDRAVÍ PŘI PRÁCI

Jsme stabilním a významným zaměstnavatelem našeho regionu zaměstnávajícím přes čtyři stovky pracovníků. Uvědomujeme si proto nezastupitelnost lidského faktoru v procesu plnění našeho poslání a o své zaměstnance pečujeme ve všech oblastech, které profesní život nabízí.

Po odeznění covidové pandemie jsme mohli bez omezení navázat na funkční systém vzdělávání. Jsme potěšeni zájmem z řad zaměstnanců o jejich kvalifikační a odborný rozvoj, proto se v maximální míře snažíme reflektovat na vznesené požadavky.

Věříme, že k dlouhodobě nízké fluktuaci přispívá i vytváření bezpečného pracovního prostředí a modernizace pracovišť a používaných technologií. Zodpovědně provádíme kontroly dodržování veškerých předpisů a na základě jejich výsledků přijímáme potřebná opatření, díky kterým se mohou naši zaměstnanci zdraví vracet zpět do svých domovů.

V oblasti odměňování našich zaměstnanců jsme postupovali v souladu s Kolektivní smlouvou uzavřenou s oběma odborovými organizacemi pro rok 2022.

Nepodceňujeme ani oblast poskytování zaměstnaneckých benefitů. Jejich nabídka je velmi široká a našimi zaměstnanci je tento motivační bonus velmi pozitivně vnímán.

INOVACE

Za nejvýznamnější či nejzajímavější inovativní počiny v oblasti výroby a dodávky pitných vod a čištění odpadních vod je možno například uvést:

- Pro účely přesného zaměřování povrchových znaků provozované vodohospodářské infrastruktury, pro přesné vytyčování kanalizační sítě a vodovodních řadů a pro kontrolu případných odchylek oproti GIS mapám byly v roce 2022 do provozu uvedeny 3 GNSS stanice. Nový GNSS přijímač Carlson podporuje příjem všech dostupných satelitních sítí, je odolnější, přesnější a uživatelsky vstřícnější. Stanice byly pořízeny pro provoz Kanalizace Plzeň-město, Vodovody Plzeň-město a oddělení GIS a Genereley.
- V roce 2022 proběhla na ČOV Plzeň v rámci věcného plnění nájmu plánovaná rekonstrukce čtvrté linky

aktivační nádrže, včetně kompletní výměny aeračních elementů. Provedená výměna má pozitivní vliv na snížení potřeby dodávaného vzduchu, což povede také k úspoře nákladů na elektrickou energii.

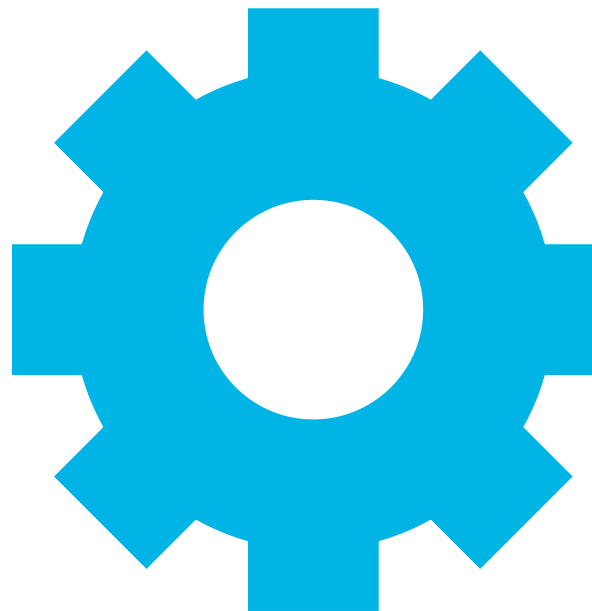
- V roce 2022 byla na ČOV Plzeň provedena technická a ekonomická rozvaha na realizaci FVE na střeších budov ČOV Plzeň a technická rozvaha na realizaci ostrovního provozu ČOV Plzeň.
- V roce 2022 byl na provoz Vodovody Plzeň-město pořízen měřič izolačního odporu a spjitosti Megger, díky kterému je možné provádět kontrolu přiložených trasovacích vodičů a ověřit tak splnění technických požadavků naší společnosti při realizaci nových, nebo rekonstrukci stávajících vodovodních řadů.
- Pro zpřesnění a zjednodušení měření průtoku vody, především při hydrantových testech, byl pořízen digitální průtokoměr Flowmaster 250DL.
- Pro náhradní zásobování pitnou vodou tlakovým způsobem (zlepšení náhradního zásobování RD, BD, menších areálů, stanových městeček pro občany bez domova a podobné akce společenského a humanitárního charakteru) byla pořízena čerpací stanice Pedrollo. Ta umožní lepší náhradní zásobování RD, BD, menších areálů, případně nouzových stanových městeček apod.
- Pro provoz Vodovody Plzeň-město byl pořízen nový montážní VW Transporter včetně vestavby a cisterna na pitnou vodu o objemu 1 m³. V případě výpadku dodávky vody menšího rozsahu tak není nutné dovážet vodu velkou cisternou.
- V rámci obnovy byly pro provoz Vodovody Plzeň-město pořízeny dva nákladní automobily Tatra, z nichž jeden

byl inovativně vybaven trojosým sklápovacím zařízením, které umožňuje provádět efektivnější a rychlejší zásyp výkopů.

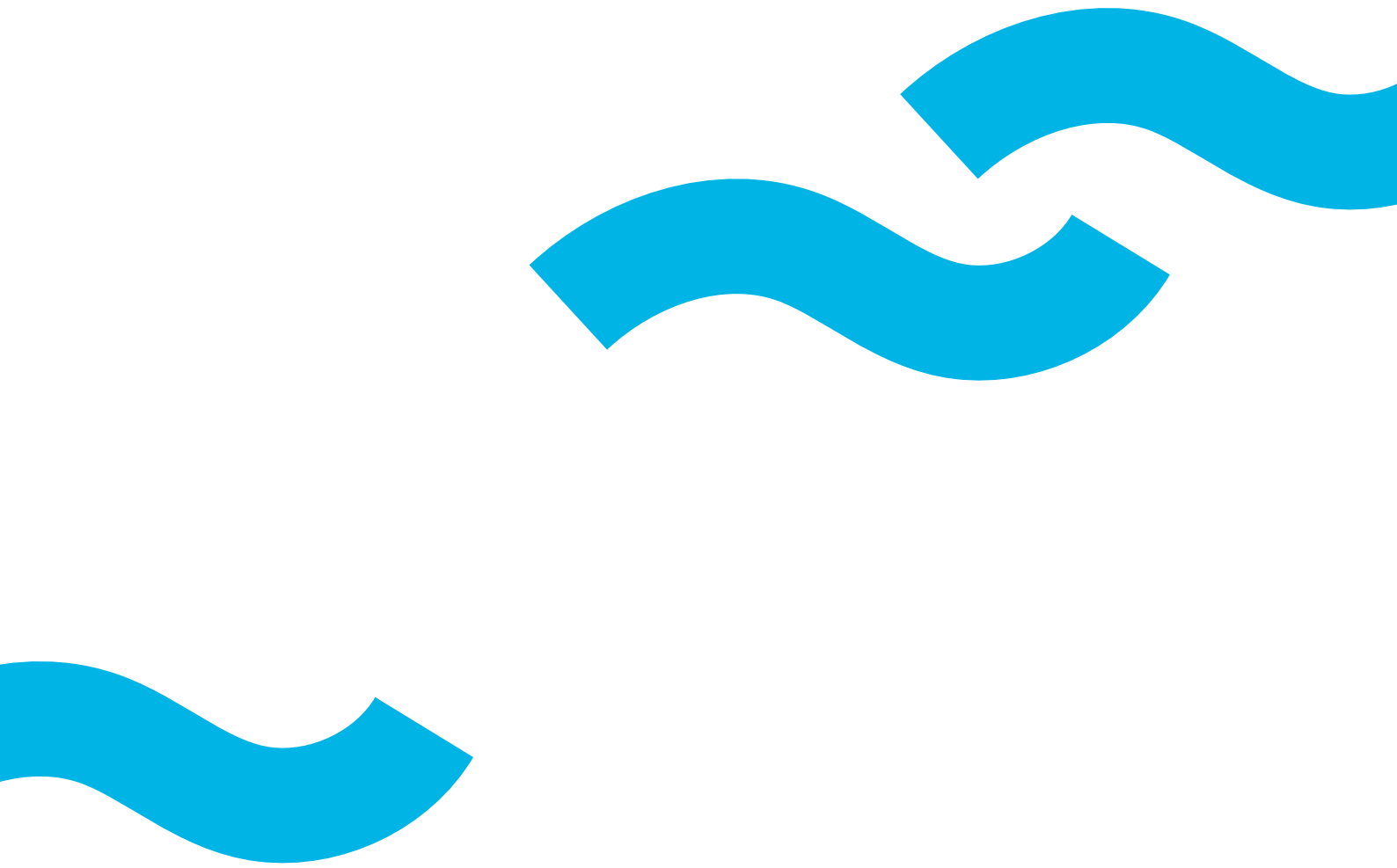
- V areálu Božkov-Údolní byla zpracována projektová dokumentace adaptace nevyužívaných skladových prostor na garáže (podlahy, příčky, povrchy, nová garážová vrata, oplocení prostoru skladu). Práce na této akci byly v roce 2022 zahájeny. Realizací této stavby vzniknou 4 nová garážová stání pro velké nákladní automobily a jedno garážové stání pro osobní automobil. Veškerá technika a personál spadající pod Provoz Vodovody Plzeň-město bude moci parkovat v areálu v Božkově. Dalším neméně významným důvodem pro realizaci výše uvedené akce je skutečnost, že výšky automobilů s cisternovými a tlakovými nástavbami se stále zvětšují a v řadě případů již neprojedou vraty stávajících garáží. Při zpracovávání projektové dokumentace se již uvažovalo o realizaci segmentových vrat se světlou výškou 4 205 mm.
- V roce 2022 proběhlo v rámci preventivního proměřování a hledání skrytých úniků vody testování akustických snímačů pro trvalé monitorování vodovodních řadů. Během několika týdnů byly testovány snímače dvou výrobců, ZONESCAN NB-IoT od firmy GUTERMANN AG a ORTOMAC-MTC O4G od firmy VON ROLL HYDRO. Pro zkušební měření byla vybrána lokalita Červený Hrádek. Testování bylo prováděno současně oběma typy zkoušených snímačů a zároveň i stávajícími snímači ENIGMA, kterými je prováděno preventivní proměřování sítě zhruba v současné době. V rámci testování snímačů obou výše zmiňovaných výrobců společně se senzory ENIGMA byla proměřena vodovodní síť v Červeném Hrádku o celkové délce 9,913 km a bylo nalezeno 7 skrytých poruch. Vzhledem k dobrým výsledkům testování je zvažováno pořízení snímačů v následujících letech.

- V roce 2022 byla dokončena významná rekonstrukce (zkapacitnění) Roudenského kanalizačního sběrače a stavba Retenční nádrže Vinice o objemu 6 000 m³, která po svém dokončení a kolaudaci umožňuje zástavbu na území Vinice-sever a regulované převedení dešťových vod ze Západního okruhu.
- Pokračovaly práce na dokumentaci pro územní řízení na Rozvoj systému zásobování vodou ve vodárenské soustavě Švabiny a Holý vrch. Navržená opatření mají sloužit k etapovému rozvoji vodovodní sítě ve východní části města Plzně a umožnění realizace nových napojení na veřejný vodovod v oblastech Červeného Hrádku, Bukovce, severní části Újezdu, Švabin a nejvyšší části Doubravky, kde je vzhledem k vyčerpané kapacitě vodovodních řadů napojování na vodovodní síť momentálně pozastaveno. Projekt zahrnuje kromě zásobovacích a výtlačných řadů i dva nové vodojemy a čerpací stanici. Předpoklad získání územního rozhodnutí pro I. etapu je první polovina roku 2023 a pro II. etapu první polovina roku 2024. Zároveň byly ke konci roku 2022 zahájeny projekční práce na dokumentaci pro stavební povolení pro I. etapu.
- V druhé polovině roku 2022 probíhaly intenzivní práce na přípravě prováděcího stupně dokumentace pro zásobování vodou a odkanalizování městského obvodu Malesice.
- V roce 2022 byla na úpravě vody v Plzni kompletně obnovena příprava vzduchu pro chemické hospodářství a usazování. Výměnou stávajících zařízení a dodávkou nových technologií došlo k výraznému zjednodušení a zefektivnění těchto zařízení.
- V roce 2022 byla zahájena obnova sacích jímek pro ČSNP Homolka a Lobzy a pro ČSNP Bory. Obě tyto jímky byly již v nevyhovujícím stavu pro provozování. Akce bude dokončena v roce 2023.
- V roce 2022 byl na VDJ Zruč zvětšen profil nátokového potrubí vč. osazení průtokoměru na dimenzi DN 150 pro zvýšení kapacity zejména v letních měsících, kdy je spotřeba vody v této lokalitě výrazně vyšší.
- Byla dokončena projektová příprava na rekonstrukci ÚV Všeruby. Důvodem potřeby rekonstrukce je havarijní stav technologického zařízení ÚV, v současné době se čeká na vyřízení stavebního povolení.
- Byla dokončena výstavba VDJ Myslinka pro zkapacitnění objemu akumulace, která zvýší zabezpečení zásobování pitnou vodou obce Myslinka.
- Pokračuje vyřizování projektové dokumentace pro zásobování obcí Bezvěrov a Úterý. Stávající zdroje budou nahrazeny odběrem pitné vody z vodovodu provozovaného společností Vodárny a kanalizace Karlovy Vary.
- V průběhu 9 až 11/2022 byly z důvodu odhalení neoprávněného napojení srážkových vod na nově vybudovanou splaškovou kanalizaci v Koterově a ve Lhotě (I. etapa) provedeny v těchto lokalitách kouřové zkoušky.
- Na ČOV Rybnice byla provedena kompletní výměna aeračního systému (jemnobublinné diskové aerační elementy Flex Air 9“).
- Na ČOV Štěnovice byla dokončena výstavba nového objektu česlovny.
- Na vodojemech Babina, Hodyně a Strážišť byl osazen systém řízení a monitoringu s dálkovým přenosem dat. Základem systému je telemetrická stanice H3-G-TA4-AZ s modulem GPRS.

- Na ÚV Horní Bělá byla dokončena automatická tlaková stanice a připojení nového vrtu HV 1A, který nahradil zborcený stávající vrt HV 1.
- V září 2022 byla zahájena akce ÚV Hodovíz – výměna ATS, která bude dokončena v dubnu 2023.
- Koncem roku 2022 byl u ČS Mozolín zhotoven a vstrojen nový vrt, který má nahradit zborcený vrt HV1. Na novém vrtu byla rovněž provedena čerpací zkouška.
- V květnu 2022 byla Krajskou hygienickou stanicí Plzeňského kraje, jako příslušným orgánem ochrany veřejného zdraví (OOVZ), prodloužena výjimka pro sezonně provozovaný vodovod pro veřejnou potřebu Pňovany–Radost pro ukazatele Alachlor ESA a dusičnany. Platnost vydaného Rozhodnutí (č. j. KHSPL/12464/21/2022) je stanovena nejdéle do 1. 4. 2025.
- V srpnu 2022 bylo na základě žádosti technologa pitných vod vydáno Krajskou hygienickou stanicí Plzeňského kraje Rozhodnutí (č. j. KHSPL/21384/21/2022) o mírnějším hygienickém limitu pro ukazatel dusičnany pro vodovod pro veřejnou potřebu Babina – horní tlakové pásmo, zásobovaný z podzemního vrtu v majetku společnosti Školní statek Plasy.
- 21. října 2022 skončila platnost výjimky pro ukazatel dusičnany pro Vodovod pro veřejnou potřebu Robčice–Břízsko. Protože během překlenovacího období platnosti výjimek nedošlo k realizaci nápravného opatření, je v pravidelných intervalech a podle kvality využívaného zdroje dovážena do vodojemu Robčice pitná voda ze sousedních vodovodů.
- 13. listopadu 2022 skončila platnost mírnějšího hygienického limitu pro ukazatele pesticidních látek Alachlor ESA a Hexazinon a ukazatel dusičnany pro vodovod pro



- veřejnou potřebu Babina. V období platnosti původní a prodloužené výjimky nebylo uskutečněno žádné navrhované opatření, proto byl v druhé polovině prosince 2022 instalován do sběrné jímky využívaných jímacích zářezů provizorní otevřený filtr s náplní granulovaného aktivního uhlí (GAU). Po průtoku podzemní vody vrstvou GAU dojde ke snížení koncentrace nežádoucích pesticidních látek.
- Ve vztahu k povinnostem provozovatelů, vyplývajících z novelizované vyhlášky MZ ČR (č. 252/2004 Sb. ve znění pozdějších předpisů), byly v průběhu roku 2022 zpracovány provozní řády s rizikovou analýzou pro 20 provozovaných vodovodů (v majetku Vodárenské a kanalizační a.s.). Ke konci roku 2022 bylo schváleno OOVZ celkem 44 zaktualizovaných provozních řádů se zpracovanou analýzou rizik.
 - V druhé polovině roku 2022 byl instalován v objektu ČHMÚ ve Štěnovicích, v měřicí stanici průtoku vody v řece Úhlavě, analyzátor kvality surové vody s výstražným systémem. Instalované kontinuální multiparametrické zařízení S::CAN Messtechnik GmbH (dodavatel: ECM ECO MONITORING a. s.) měří in-situ současně 6 parametrů kvality tekoucí povrchové vody a naměřená data jsou přenášena na dispečink a formou SMS kompetentním pracovníkům.
 - V roce 2022 pokračovalo zavádění systému TIS, jakožto rozšíření informačního systému HELIOS Green o oblast technické evidence. Byly zavedeny tři ze čtyř plánovaných modulů, a to Modul Databáze majetku, Modul Plánování a údržby a Modul Investic. Veškeré práce na implementaci jsou závislé i na úspěšné integraci do stávajících systémů společnosti, jako GIS a ZIS. Předpoklad dokončení implementace je podzim roku 2023. K posunu došlo i v návaznosti na plánovaný upgrade systému HELIOS Green.
 - V roce 2022 byl zahájen projekt aktualizace Generelu zásobování pitnou vodou a Generelu odvodnění města Plzně. U Generelu zásobování pitnou vodou byly započaty práce na aktualizaci předchozího generelu z roku 2015, které plynule navazují na již úspěšně implementovaný nástroj SYNGISMO. Tato aplikace, umožňující udržování aktuálnosti dat modelu prostřednictvím synchronizace s datovými základnami GIS a ZIS, bude nasazena také na model stokové sítě. Tím bude zahájena 1. etapa aktualizace Generelu odvodnění města Plzně. Předchozí Generel odvodnění byl zpracován v roce 2013. Celý projekt aktualizace obou generelů je rozvržen do několika etap s přesahem až do roku 2024. Jednotlivé etapy postupují od sběru a zpracování vstupních dat přes měrné kampaně a kalibrace obou modelů až po aktualizaci a doplnění výhledových stavů. Pro potřeby měrných kampaní byla rozšířena výbava pro jejich realizaci nákupem nových tlakoměrů. Cílem tohoto projektu je přizpůsobit koncepci obou generelů potřebám rozvoje města podle platného územního plánu, jakožto základních nástrojů pro stanovení koncepce výhledového zásobování pitnou vodou a odvodnění města Plzně v krátkodobém i dlouhodobém časovém horizontu s možností etapizace realizace investičně náročných velkých vodárenských souborů.





POSKYTOVÁNÍ
INFORMACÍ PODLE
ZÁKONA Č. 106/1999 SB.
V ROCE 2022

Poskytování informací podle zákona č. 106/1999 Sb., o svobodném přístupu k informacím

Výroční zpráva o činnosti povinného subjektu VODÁRNA PLZEŇ a. s.
v oblasti poskytování informací za rok 2022

Zpracovaná v souladu s § 18 zákona č. 106/1999 Sb., o svobodném přístupu k informacím
(dále jen „zákon“)

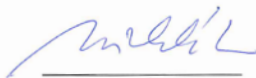
- | | |
|--|---|
| 1) počet podaných žádostí o informace | 5 |
| 2) počet vydaných rozhodnutí o odmítnutí žádosti | 1 |
| 3) počet vydaných rozhodnutí o částečném odmítnutí žádosti..... | 2 |
| 4) počet podaných odvolání proti rozhodnutí | 2 |
| 5) opisy podstatných částí každého rozsudku soudu ve věci přezkoumání zákonnosti rozhodnutí
o odmítnutí žádosti o poskytnutí informace..... | 0 |
| 6) přehled výdajů, které byly vynaloženy v souvislosti se soudními řízeními o právech
a povinnostech podle tohoto zákona, a to včetně nákladů na své vlastní zaměstnance a nákladů
na právní zastoupení | 0 |
| 7) výčet poskytnutých výhradních licencí, včetně odůvodnění nezbytnosti poskytnutí výhradní
licence..... | 0 |
| 8) počet stížností podaných podle § 16a zákona | 1 |
| 9) důvod podání stížnosti a stručný popis způsobu jejich vyřízení:
<i>Žadatel odůvodnil stížnost proti nečinnosti tím, že na základě podané žádosti ze dne 4. 4. 2022 žádná
informace ani jinou odpověď nedostal. Ačkoliv bylo vydáno rozhodnutí zn. KO2201678, ze dne 19. 4. 2022
o odmítnutí žádosti, nebyl stejnopis písemného vyhotovení rozhodnutí řádně oznámen žadateli dle § 72
odst. 1 správního řádu ve spojení s pravidly o doručování písemností dle § 19 správního řádu a dle zákona
č. 300/2008 Sb., o elektronických úkonech a autorizované konverzi dokumentů (dále jen „zákon
č. 300/2008 Sb.“), neboť společnost jako právnická osoba nevyužívala a neměla zprovozněné odesílání
datových zpráv prostřednictvím datové schránky jiným osobám, než jsou orgány veřejné moci a osoby,
kterým lze odesílat datové zprávy prostřednictvím datové schránky bezplatně ve smyslu zákona
č. 300/2008 Sb. Po rozhodnutí odvolacího orgánu společnost zřídila a zprovoznila odesílání datových
zpráv prostřednictvím datové schránky jiným osobám, než jsou orgány veřejné moci a žádost řádně
vyřídila, tj. znovu vydala rozhodnutí o odmítnutí žádosti dne 7. 6. 2022 a doručila jej do datové schránky
žadatele.</i> | |
| 10) další informace vztahující se k uplatňování zákona: XXX | |

Při vyřizování žádostí o informace je postupováno v souladu se zákonem č. 106/1999 Sb., o svobodném
přístupu k informacím.

Výroční zpráva byla schválena Představenstvem společnosti usnesením dne 24. ledna 2023.

V Plzni dne 24. ledna 2023

V Plzni dne 24. ledna 2023



VODÁRNA PLZEŇ a. s.
Ing. Petr Náhlík
předseda představenstva



VODÁRNA PLZEŇ a. s.
Ing. Miloslav Vostrý
člen představenstva

NÁVRH ROZDĚLENÍ ZISKU

v tis. Kč	Běžné účetní období (rok 2022)	Minulé účetní období (rok 2021) ¹
HV po zdanění	90 031	86 597
Podíly na zisku	0	0
Nerozdělený zisk	85 530	82 267
Rezervní fond	4 501	4 330

¹dle rozhodnutí jediného akcionáře valné hromady společnosti o rozdělení zisku společnosti vykazaného za rok 2021 ze dne 16. 5. 2022



VÝSLEDKY HOSPODAŘENÍ

ROZVAHA V PLNÉM ROZSAHU

k 31. prosinci 2022 (v tisících Kč)

Identifikační číslo

25205625

Obchodní firma a sídlo

VODÁRNA PLZEŇ a.s.

Malostranská 143/2, Doudlevice

326 00 Plzeň

Česká republika

Označ. a	AKTIVA b	řad. c	Běžné účetní období			Minulé účetní období
			Brutto 1	Korekce 2	Netto 3	Netto 4
	AKTIVA CELKEM	1	8 372 264	-1 366 452	7 005 812	6 924 856
B.	Stálá aktiva	2	7 540 300	-1 363 286	6 177 014	6 050 975
B.I.	Dlouhodobý nehmotný majetek	3	82 151	- 54 299	27 852	29 734
B.I.2.	Ocenitelná práva	4	61 687	- 43 478	18 209	8 514
B.I.2.1.	Software	5	61 687	- 43 478	18 209	8 514
B.I.4.	Ostatní dlouhodobý nehmotný majetek	6	12 948	- 10 821	2 127	3 903
B.I.5.	Poskytnuté zálohy na dlouhodobý nehmotný majetek a nedokončený dlouhodobý nehmotný majetek	7	7 516		7 516	17 317
B.I.5.2.	Nedokončený dlouhodobý nehmotný majetek	8	7 516		7 516	17 317
B.II.	Dlouhodobý hmotný majetek	9	7 458 049	-1 308 987	6 149 062	6 021 141

B.II.1.	Pozemky a stavby	10	6 776 106	-1 037 211	5 738 895	5 607 295
B.II.1.1.	Pozemky	11	195 965		195 965	195 099
B.II.1.2.	Stavby	12	6 580 141	-1 037 211	5 542 930	5 412 196
B.II.2.	Hmotné movité věci a jejich soubory	13	432 854	- 267 279	165 575	159 943
B.II.4.	Ostatní dlouhodobý hmotný majetek	14	4 497	- 4 497		
B.II.4.3.	Jiný dlouhodobý hmotný majetek	15	4 497	- 4 497		
B.II.5.	Poskytnuté zálohy na dlouhodobý hmotný majetek a nedokončený dlouhodobý hmotný majetek	16	244 592		244 592	253 903
B.II.5.1.	Poskytnuté zálohy na dlouhodobý hmotný majetek	17	354		354	4 819
B.II.5.2.	Nedokončený dlouhodobý hmotný majetek	18	244 238		244 238	249 084
B.III.	Dlouhodobý finanční majetek	19	100		100	100
B.III.7.	Ostatní dlouhodobý finanční majetek	20	100		100	100
B.III.7.1.	Jiný dlouhodobý finanční majetek	21	100		100	100
C.	Oběžná aktiva	22	815 624	- 3 166	812 458	850 783
C.I.	Zásoby	23	4 986	- 148	4 838	3 632
C.I.1.	Materiál	24	4 986	- 148	4 838	3 632
C.II.	Pohledávky	25	369 027	- 3 018	366 009	357 550
C.II.1.	Dlouhodobé pohledávky	26	433		433	434
C.II.1.1.	Pohledávky z obchodních vztahů	27	433		433	434
C.II.2.	Krátkodobé pohledávky	28	368 594	- 3 018	365 576	357 116
C.II.2.1.	Pohledávky z obchodních vztahů	29	49 157	- 3 018	46 139	44 720
C.II.2.4.	Pohledávky - ostatní	30	319 437		319 437	312 396
C.II.2.4.3.	Stát - daňové pohledávky	31	23 433		23 433	28 098
C.II.2.4.4.	Krátkodobé poskytnuté zálohy	32	1 650		1 650	1 552
C.II.2.4.5.	Dohadné účty aktivní	33	292 851		292 851	267 160
C.II.2.4.6.	Jiné pohledávky	34	1 503		1 503	15 586
C.III.	Krátkodobý finanční majetek	35				2 500
C.III.2.	Ostatní krátkodobý finanční majetek	36				2 500
C.IV.	Peněžní prostředky	37	441 611		441 611	487 101
C.IV.1.	Peněžní prostředky v pokladně	38	377		377	108
C.IV.2.	Peněžní prostředky na účtech	39	441 234		441 234	486 993
D.	Časové rozlišení aktiv	40	16 340		16 340	23 098
D.1.	Náklady příštích období	41	14 216		14 216	20 028
D.3.	Příjmy příštích období	42	2 124		2 124	3 070

Označ.	PASIVA	řád.	Běžné účetní období	Minulé účetní období
a	b	c	5	6
	PASIVA CELKEM	43	7 005 812	6 924 856
A.	Vlastní kapitál	44	6 013 044	5 904 932
A.I.	Základní kapitál	45	4 779 749	4 779 749
A.I.1.	Základní kapitál	46	4 779 749	4 779 749
A.II.	Ážio a kapitálové fondy	47	303 992	285 559
A.II.2.	Kapitálové fondy	48	303 992	285 559
A.II.2.1.	Ostatní kapitálové fondy	49	303 992	285 559
A.III.	Fondy ze zisku	50	15 669	11 692
A.III.1.	Ostatní rezervní fondy	51	14 845	10 515
A.III.2.	Statutární a ostatní fondy	52	824	1 177
A.IV.	Výsledek hospodaření minulých let (+/-)	53	823 603	741 335
A.IV.1.	Nerozdělený zisk nebo neuhrazená ztráta minulých let (+/-)	54	823 603	741 335
A.V.	Výsledek hospodaření běžného účetního období (+/-)	55	90 031	86 597
B. + C.	Cizí zdroje	56	992 339	1 016 396
B.	Rezervy	57	12 537	16 032
B.2.	Rezerva na daň z příjmů	58	4 914	7 407
B.4.	Ostatní rezervy	59	7 623	8 625
C.	Závazky	60	979 802	1 000 364
C.I.	Dlouhodobé závazky	61	458 903	495 711
C.I.2.	Závazky k úvěrovým institucím	62	390 927	438 277
C.I.8.	Odložený daňový závazek	63	67 976	57 434
C.II.	Krátkodobé závazky	64	520 899	504 653
C.II.2.	Závazky k úvěrovým institucím	65	47 350	47 021
C.II.3.	Krátkodobé přijaté zálohy	66	269 237	257 007
C.II.4.	Závazky z obchodních vztahů	67	150 221	140 816

C.II.8.	Závazky ostatní	68	54 091	59 809
C.II.8.2.	Krátkodobé finanční výpomoci	69	16 479	
C.II.8.4.	Závazky ze sociálního zabezpečení a zdravotního pojištění	70	9 423	8 873
C.II.8.5.	Stát - daňové závazky a dotace	71	3 337	17 595
C.II.8.6.	Dohadné účty pasivní	72	24 852	17 472
D.	Časové rozlišení pasiv	73	429	3 528
D.1.	Výdaje příštích období	74	429	3 234
D.2.	Výnosy příštích období	75		294

VÝKAZ ZISKU A ZTRÁT – DRUHOVÉ ČLENĚNÍ

za rok končící 31. prosincem 2022 (v tisících Kč)

Obchodní firma a sídlo

VODÁRNA PLZEŇ a.s.
Malostranská 143/2, Doudlevice
326 00 Plzeň
Česká republika

Identifikační číslo

25205625

Označ.		řad.	Běžné účetní období	Minulé účetní období
a	b	c	1	2
I.	Tržby z prodeje výrobků a služeb	1	1 428 751	1 362 308
A.	Výkonová spotřeba	2	786 781	737 900
A.2.	Spotřeba materiálu a energie	3	239 597	185 716
A.3.	Služby	4	547 184	552 184
D.	Osobní náklady	5	313 615	297 619
D.1.	Mzdové náklady	6	227 881	216 926
D.2.	Náklady na sociální zabezpečení, zdravotní pojištění a ostatní náklady	7	85 734	80 693
D.2.1.	Náklady na sociální zabezpečení a zdravotní pojištění	8	75 921	72 149
D.2.2.	Ostatní náklady	9	9 813	8 544
E.	Úpravy hodnot v provozní oblasti	10	245 392	233 103
E.1.	Úpravy hodnot dlouhodobého nehmotného a hmotného majetku	11	246 719	233 886
E.1.1.	Úpravy hodnot dlouhodobého nehmotného a hmotného majetku - trvalé	12	246 719	233 886
E.2.	Úpravy hodnot zásob	13	- 3	5
E.3.	Úpravy hodnot pohledávek	14	- 1 324	- 788

III.	Ostatní provozní výnosy	15	20 720	26 225
III.1.	Tržby z prodaného dlouhodobého majetku	16	2 126	1 262
III.2.	Tržby z prodaného materiálu	17	620	955
III.3.	Jiné provozní výnosy	18	17 974	24 008
F.	Ostatní provozní náklady	19	8 788	12 827
F.1.	Zůstatková cena prodaného dlouhodobého majetku	20	1 245	1 777
F.2.	Prodaný materiál	21		224
F.3.	Daně a poplatky	22	5 898	7 054
F.4.	Rezervy v provozní oblasti a komplexní náklady příštích období	23	- 1 002	634
F.5.	Jiné provozní náklady	24	2 647	3 138
*	Provozní výsledek hospodaření (+/-)	25	94 895	107 084
VI.	Výnosové úroky a podobné výnosy	26	18 804	1 368
VI.2.	Ostatní výnosové úroky a podobné výnosy	27	18 804	1 368
J.	Nákladové úroky a podobné náklady	28	3 284	3 611
J.2.	Ostatní nákladové úroky a podobné náklady	29	3 284	3 611
VII.	Ostatní finanční výnosy	30	3 401	3 659
K.	Ostatní finanční náklady	31	704	651
*	Finanční výsledek hospodaření	32	18 217	765
**	Výsledek hospodaření před zdaněním (+/-)	33	113 112	107 849
L.	Daň z příjmů	34	23 081	21 252
L.1.	Daň z příjmů splatná	35	12 539	10 562
L.2.	Daň z příjmů odložená (+/-)	36	10 542	10 690
**	Výsledek hospodaření po zdanění (+/-)	37	90 031	86 597
***	Výsledek hospodaření za účetní období (+/-)	38	90 031	86 597
*	Čistý obrat za účetní období = I. + II. + III. + IV. + V. + VI. + VII.	39	1 471 676	1 393 560

PŘEHLED O PENĚŽNÍCH TOCÍCH

za rok končící 31. prosincem 2022 (v tisících Kč)

Identifikační číslo

25205625

Obchodní firma a sídlo

VODÁRNA PLZEŇ a.s.

Malostranská 143/2, Doudlevice

326 00 Plzeň

Česká republika

	Běžné účetní období	Minulé účetní období
P. Stav peněžních prostředků a peněžních ekvivalentů na začátku účetního období	487 101	502 694
Peněžní toky z hlavní výdělečné činnosti		
Z: Účetní zisk nebo ztráta z běžné činnosti před zdaněním	113 112	107 849
A.1. Úpravy o nepeněžní operace	229 386	237 438
A.1.1. Odpisy stálých aktiv	246 719	225 917
A.1.2. Změna stavu:	- 2 329	- 149
A.1.2.2. rezerv a opravných položek	- 2 329	- 149
A.1.3. Zisk(-) ztráta(+) z prodeje stálých aktiv	- 881	515
A.1.5. Vyúčtované nákladové a výnosové úroky	- 15 520	2 243
A.1.6. Případné úpravy o ostatní nepeněžní operace	1 397	8 912
A*. Čistý peněžní tok z provozní činnosti před zdaněním a změnami pracovního kapitálu	342 498	345 287
A.2. Změna potřeby pracovního kapitálu	2 529	- 6 117
A.2.1. Změna stavu pohledávek z provozní činnosti, aktivních účtů dohadných a časového rozlišení	- 1 774	69 822
A.2.2. Změna stavu kr. závazků z provozní činnosti, pasivních účtů dohadných a časového rozlišení	3 006	- 75 695
A.2.3. Změna stavu zásob	- 1 203	- 244
A.2.4. Změna stavu finančního majetku, který není zahrnut do peněžních prostředků	2 500	
A.** Čistý peněžní tok z provozní činnosti před zdaněním	345 027	339 170
A.3. Zaplacené úroky s výjimkou kapitalizovaných úroků	- 3 312	- 3 639
A.4. Přijaté úroky	18 804	1 368
A.5. Zaplacená daň z příjmů za běžnou činnost a doměrky daně za minulá období	- 15 032	- 990
A.*** Čistý peněžní tok z provozní činnosti	345 487	335 909

Peněžní toky z investiční činnosti		
B.1. Nabytí stálých aktiv	- 345 757	- 306 214
B.1.1. Nabytí dlouhodobého hmotného majetku	- 342 024	- 297 841
B.1.2. Nabytí dlouhodobého nehmotného majetku	- 3 733	- 8 373
B.2. Příjmy z prodeje stálých aktiv	2 126	1 262
B.2.1. Příjmy z prodeje dlouhodobého hmotného a nehmotného majetku	2 126	1 262
B.*** Čistý peněžní tok vztahující se k investiční činnosti	- 343 631	- 304 952
Peněžní toky z finančních činností		
C.1. Změna stavu dlouhodobých, popř. krátkodobých závazků z finanční oblasti	- 46 993	- 46 665
C.2. Dopady změn vlastního kapitálu na peněžní prostředky	- 353	115
C.2.5. Platby z fondů tvořených ze zisku	- 353	115
C.*** Čistý peněžní tok vztahující se k finanční činnosti	- 47 346	- 46 550
F. Čisté zvýšení nebo snížení peněžních prostředků	- 45 490	- 15 593
R. Stav peněžních prostředků a peněžních ekvivalentů na konci účetního období	441 611	487 101

PŘEHLED O ZMĚNÁCH VLASTNÍHO KAPITÁLU

za rok končící 31. prosincem 2022 (v tisících Kč)

Identifikační číslo

25205625

Obchodní firma a sídlo

VODÁRNA PLZEŇ a.s.

Malostranská 143/2, Doudlevice

326 00 Plzeň

Česká republika

	Nerozdělený zisk nebo neuhrazená ztráta minulých let (+/-)						Výsledek hospodaření běžného účetního období	Celkem
	Základní kapitál	Ostatní kapitálové fondy	Ostatní rezervní fondy	Statutární a ostatní fondy	neuhrazená ztráta minulých let (+/-)	Výsledek hospodaření běžného účetního období		
Zůstatek k 1.1.2022	4 779 749	285 559	10 515	1 177	741 335	86 597	5 904 932	
Převod výsledku hospodaření	--	--	--	--	82 268	-86 597	-4 329	
Přiděly fondům	--	18 433	4 330	--	--	--	22 763	
Čerpání fondů	--	--	--	-353	--	--	-353	
Výsledek hospodaření za běžný rok	--	--	--	--	--	90 031	90 031	
Zůstatek k 31.12.2022	4 779 749	303 992	14 845	824	823 603	90 031	6 013 044	

	Nerozdělený zisk nebo neuhrazená ztráta minulých let (+/-)						Výsledek hospodaření běžného účetního období	Celkem
	Základní kapitál	Ostatní kapitálové fondy	Ostatní rezervní fondy	Statutární a ostatní fondy	neuhrazená ztráta minulých let (+/-)	Výsledek hospodaření běžného účetního období		
Zůstatek k 1.1.2021	4 779 749	255 030	7 313	1 062	680 491	64 046	5 787 691	
Převod výsledku hospodaření	--	--	3 202	--	60 844	-64 046	--	
Přiděly fondům	--	30 529	--	115	--	--	30 644	
Výsledek hospodaření za běžný rok	--	--	--	--	--	86 597	86 597	
Zůstatek k 31.12.2021	4 779 749	285 559	10 515	1 177	741 335	86 597	5 904 932	



ZPRÁVA AUDITORA



KPMG Česká republika Audit, s.r.o.

Pobřežní 1a
186 00 Praha 8
Česká republika
+420 222 123 111
www.kpmg.cz

**Zpráva nezávislého auditora pro akcionáře společnosti
VODÁRNA PLZEŇ a.s.**

Výrok auditora

Provedli jsme audit přiložené účetní závěrky společnosti VODÁRNA PLZEŇ a.s. (dále také „Společnost“) sestavené na základě českých účetních předpisů, která se skládá z rozvahy k 31. prosinci 2022, výkazu zisku a ztráty, přehledu o změnách vlastního kapitálu a přehledu o peněžních tocích za rok končící 31. prosincem 2022 a přílohy v účetní závěrce, která obsahuje popis použitých podstatných účetních metod a další vysvětlující informace. Údaje o Společnosti jsou uvedeny v bodě 1 přílohy v této účetní závěrce.

Podle našeho názoru přiložená účetní závěrka podává věrný a poctivý obraz aktiv a pasiv Společnosti k 31. prosinci 2022 a nákladů a výnosů a výsledku jejího hospodaření a peněžních toků za rok končící 31. prosincem 2022 v souladu s českými účetními předpisy.

Základ pro výrok

Audit jsme provedli v souladu se zákonem o auditorech a standardy Komory auditorů České republiky pro audit, kterými jsou mezinárodní standardy pro audit (ISA) případně doplněné a upravené souvisejícími aplikačními doložkami. Naše odpovědnost stanovená těmito předpisy je podrobněji popsána v oddílu Odpovědnost auditora za audit účetní závěrky. V souladu se zákonem o auditorech a Etickým kodexem přijatým Komorou auditorů České republiky jsme na Společnosti nezávislí a splnili jsme i další etické povinnosti vyplývající z uvedených předpisů. Domníváme se, že důkazní informace, které jsme shromáždili, poskytují dostatečný a vhodný základ pro vyjádření našeho výroku.

Ostatní informace

Ostatními informacemi jsou v souladu s § 2 písm. b) zákona o auditorech informace uvedené ve výroční zprávě mimo účetní závěrku a naši zprávu auditora. Za ostatní informace odpovídá statutární orgán Společnosti.

Naš výrok k účetní závěrce se k ostatním informacím nevztahuje. Přesto je však součástí našich povinností souvisejících s auditem účetní závěrky seznámení se s ostatními informacemi a posouzení, zda ostatní informace nejsou ve významném (materiálním) nesouladu s účetní závěrkou či s našimi znalostmi o účetní jednotce získanými během auditu účetní závěrky nebo zda se jinak tyto informace nejeví jako významné (materiálně) nesprávné. Také posuzujeme, zda ostatní informace byly ve všech významných (materiálních) ohledech vypracovány v souladu s příslušnými právními

předpisy. Tímto posouzením se rozumí, zda ostatní informace splňují požadavky právních předpisů na formální náležitosti a postup vypracování ostatních informací v kontextu významnosti (materiality), tj. zda případné nedodržení uvedených požadavků by bylo způsobilé ovlivnit úsudek činěný na základě ostatních informací.

Na základě provedených postupů, do míry, již dokážeme posoudit, uvádíme, že

- ostatní informace, které popisují skutečnosti, jež jsou též předmětem zobrazení v účetní závěrce, jsou ve všech významných (materiálních) ohledech v souladu s účetní závěrkou a
- ostatní informace byly vypracovány v souladu s právními předpisy.

Dále jsme povinni uvést, zda na základě poznatků a povědomí o Společnosti, k nimž jsme dospěli při provádění auditu, ostatní informace neobsahují významné (materiální) věcné nesprávnosti. V rámci uvedených postupů jsme v obdržení ostatních informací žádné významné (materiální) věcné nesprávnosti nezjistili.

Odpovědnost statutárního orgánu dozorčí rady a výboru pro audit Společnosti za účetní závěrku

Statutární orgán Společnosti odpovídá za sestavení účetní závěrky podávající věrný a poctivý obraz v souladu s českými účetními předpisy a za takový vnitřní kontrolní systém, který považuje za nezbytný pro sestavení účetní závěrky tak, aby neobsahovala významné (materiální) nesprávnosti způsobené podvodem nebo chybou.

Při sestavování účetní závěrky je statutární orgán Společnosti povinen posoudit, zda je Společnost schopna nepřetržitě trvat, a pokud je to relevantní, popsat v příloze v účetní závěrce záležitosti týkající se jejího nepřetržitého trvání a použití předpokladu nepřetržitého trvání při sestavení účetní závěrky, s výjimkou případů, kdy statutární orgán plánuje zrušení Společnosti nebo ukončení její činnosti, resp. kdy nemá jinou reálnou možnost, než tak učinit.

Za dohled nad procesem účetního výkaznictví ve Společnosti odpovídá dozorčí rada. Za sledování procesu účetního výkaznictví ve Společnosti odpovídá výbor pro audit.

Odpovědnost auditora za audit účetní závěrky

Naším cílem je získat přiměřenou jistotu, že účetní závěrka jako celek neobsahuje významnou (materiální) nesprávnost způsobenou podvodem nebo chybou a vydat zprávu auditora obsahující náš výrok. Přiměřená míra jistoty je velká míra jistoty, nicméně není zárukou, že audit provedený v souladu s výše uvedenými předpisy ve všech případech v účetní závěrce odhalí případnou existující významnou (materiální) nesprávnost. Nesprávnosti mohou vznikat v důsledku podvodů nebo chyb a považují se za významné (materiální), pokud lze reálně předpokládat, že by jednotlivě nebo v souhrnu mohly ovlivnit ekonomická rozhodnutí, která uživatelé účetní závěrky na jejím základě přijmou.

Při provádění auditu v souladu s výše uvedenými předpisy je naší povinností uplatňovat během celého auditu odborný úsudek a zachovávat profesní skepticismus. Dále je naší povinností:

- Identifikovat a vyhodnotit rizika významné (materiální) nesprávnosti účetní závěrky způsobené podvodem nebo chybou, navrhnout a provést auditorské postupy



reagující na tato rizika a získat dostatečné a vhodné důkazní informace, abychom na jejich základě mohli vyjádřit výrok. Riziko, že neodhalíme významnou (materiální) nesprávnost, k níž došlo v důsledku podvodu, je větší než riziko neodhalení významné (materiální) nesprávnosti způsobené chybou, protože součástí podvodu mohou být tajné dohody (koluze), falšování, úmyslná opomenutí, nepravdivá prohlášení nebo obcházení vnitřních kontrol.

- Seznámit se s vnitřním kontrolním systémem Společnosti relevantním pro audit v takovém rozsahu, abychom mohli navrhnout auditorské postupy vhodné s ohledem na dané okolnosti, nikoli abychom mohli vyjádřit názor na účinnost jejího vnitřního kontrolního systému.
- Posoudit vhodnost použitých účetních pravidel, přiměřenost provedených účetních odhadů a informace, které v této souvislosti statutární orgán Společnosti uvedl v příloze v účetní závěrce.
- Posoudit vhodnost použití předpokladu nepřetržitosti trvání při sestavení účetní závěrky statutárním orgánem a to, zda s ohledem na shromážděné důkazní informace existuje významná (materiální) nejistota vyplývající z události nebo podmínek, které mohou významně zpochybnit schopnost Společnosti nepřetržitě trvat. Jestliže dojdeme k závěru, že taková významná (materiální) nejistota existuje, je naší povinností upozornit v naší zprávě na informace uvedené v této souvislosti v příloze v účetní závěrce, a pokud tyto informace nejsou dostatečné, vyjádřit modifikovaný výrok. Naše závěry týkající se schopnosti Společnosti nepřetržitě trvat vycházejí z důkazních informací, které jsme získali do data naší zprávy. Nicméně budoucí události nebo podmínky mohou vést k tomu, že Společnost ztratí schopnost nepřetržitě trvat.
- Vyhodnotit celkovou prezentaci, členění a obsah účetní závěrky, včetně přílohy, a dále to, zda účetní závěrka zobrazuje podkladové transakce a události způsobem, který vede k věrnému zobrazení.

Naší povinností je informovat osoby pověřené správou a řízením mimo jiné o plánovaném rozsahu a načasování auditu a o významných zjištěních, která jsme v jeho průběhu učinili, včetně zjištěných významných nedostatků ve vnitřním kontrolním systému.

Statutární auditor odpovědný za zakázku

Ing. Jana Fryaufová je statutárním auditorem odpovědným za audit účetní závěrky společnosti VODÁRNA PLZEŇ a.s. k 31. prosinci 2022 na jehož základě byla zpracována tato zpráva nezávislého auditora.

V Praze, dne 21. března 2023

KPMG Česká republika Audit, s.r.o.
KPMG Česká republika Audit, s.r.o.
Evidenční číslo 71

Jana Fryaufová
Ing. Jana Fryaufová
Director
Evidenční číslo 2144



PŘÍLOHA ÚČETNÍ ZÁVĚRKY

1. CHARAKTERISTIKA A HLAVNÍ AKTIVITY

VZNIK A CHARAKTERISTIKA SPOLEČNOSTI

Společnost VODÁRNA PLZEŇ a.s. vznikla 31. prosince 1996 zápisem do obchodního rejstříku vedeném u Krajského soudu v Plzni pod spisovou značkou 574, oddíl B.

PŘEDMĚT PODNIKÁNÍ:

Rozhodujícím předmětem činnosti společnosti je provozování vodovodů a kanalizací pro veřejnou potřebu, podnikání v oblasti nakládání s nebezpečnými odpady, koupě zboží za účelem jeho dalšího prodeje a prodej.

SÍDLO SPOLEČNOSTI

Malostranská 143/2, Doudlevice
326 00 Plzeň
Česká republika

IDENTIFIKAČNÍ ČÍSLO

252 05 625

2. ZÁSADNÍ ÚČETNÍ POSTUPY POUŽÍVANÉ SPOLEČNOSTÍ

Tato účetní závěrka je připravena v souladu se zákonem č. 563/1991 Sb., o účetnictví, ve znění pozdějších předpisů (dále jen zákon o účetnictví) a s vyhláškou Ministerstva financí České republiky č. 500/2002 Sb., kterou se provádějí některá ustanovení zákona o účetnictví, ve znění pozdějších předpisů, pro účetní jednotky, které jsou podnikateli účtujícími v soustavě podvojného účetnictví, (dále jen vyhláška).

Účetní závěrka je sestavena za předpokladu nepřetržitého trvání společnosti.

(A) DLOUHODOBÝ HMOTNÝ A NEHMOTNÝ MAJETEK

Společnost používá následující členění dlouhodobého hmotného a nehmotného majetku:

1) DrDHM

- drobný dlouhodobý hmotný majetek – doba použitelnosti delší než 1 rok a vstupní cena do 80 000 Kč bez DPH.
- DrDHM se vstupní cenou do 3 000 Kč bez DPH se účtuje jako zásoby. Při předání do používání se zúčtuje přímo do spotřeby. Operativní evidence je vedena na osobních kartách zaměstnanců.
- DrDHM se vstupní cenou od 3 001 Kč do 80 000 Kč bez DPH se vede v operativní evidenci a účtuje se o něm jako o zásobách.

2) DrDNM

- drobný dlouhodobý nehmotný majetek – doba použitelnosti delší než 1 rok a vstupní cena do 80 000 Kč bez DPH.

- DrDNM se vstupní cenou do 5 000 včetně bez DPH se účtuje při pořízení přímo do spotřeby. Operativní evidence je vedena IT oddělením.
- DrDNM se vstupní cenou od 5 001 do 80 000 včetně bez DPH se při pořízení účtuje přímo do spotřeby a vede se v operativní evidenci s uvedením čísel licencí.

3) DHM

- dlouhodobý hmotný majetek – doba použitelnosti delší než 1 rok a vstupní cena od 80 001 Kč bez DPH.

4) DNM

- dlouhodobý nehmotný majetek – doba použitelnosti delší než 1 rok a vstupní cena od 80 001 Kč bez DPH.
- Dlouhodobý majetek se oceňuje pořizovací cenou, reprodukční pořizovací cenou nebo vlastními náklady. Pořizovací cenou DHM, DNM a technického zhodnocení je cena, za kterou byly majetek a technické zhodnocení pořízeny včetně nákladů spojených s jejich pořízením. Dlouhodobý hmotný a nehmotný majetek vytvořený vlastní činností je oceňován vlastními náklady.
- Dlouhodobý hmotný majetek společnosti představuje i majetek povinně bezúplatně nabytý podle zvláštního právního předpisu, jehož pořízení se účtuje proti vlastnímu kapitálu. Tento majetek je vyjmut z daňového odpisování a je oceněn na základě skutečných nákladů vyčíslených investorem.

V následující tabulce jsou uvedeny metody a doby odpisování podle skupin majetku:

Majetek	Metoda	Doba odpisování
Stavby	Lineární	30–50 let
Stroje a přístroje a zařízení	Lineární	4–15 let
Dopravní prostředky	Lineární	6–15 let
Software	Lineární	4–6 let
Inventář	Lineární	8–20 let

(B) ZÁSoby

Nakupované zásoby se oceňují v pořizovacích cenách, které obsahují náklady související s pořízením. Zásoby stejného druhu jsou vedeny v účetnictví v průměrných cenách.

Společnost zahrnuje do vedlejších pořizovacích nákladů souvisejících s pořízením zásob náklady na dopravu, poplatky a všechny další náklady související s pořízením.

(C) STANOVENÍ OPRAVNÝCH POLOŽEK A REZERV

Pohledávky

Společnost stanoví opravné položky k pohledávkám na základě vlastní analýzy platební schopnosti svých zákazníků a věkové struktury pohledávek.

Tvorba a zúčtování opravných položek je vykázána ve výkazu zisku a ztráty v položce „Úpravy hodnot pohledávek“.

Zásoby

Opravné položky jsou vytvářeny k nízkoobrátkovým zásobám (obrátková doba nad 300 dnů), a to v případech, kdy ocenění použité v účetnictví je přechodně vyšší než prodejní cena zásob snížená o náklady spojené s prodejem.

Rezervy

Rezerva na nevybranou dovolenou je k rozvahovému dni tvořena na základě analýzy nevybrané dovolené a průměrných mzdových nákladů včetně nákladů na sociální zabezpečení a zdravotní pojištění dle jednotlivých zaměstnanců.

Pod položkou rezerva na daň z příjmu je vykazován daňový závazek z titulu splatné daně z příjmu právnických osob.

(D) VÝNOSY

Výnosy se účtují do období, s nímž časově i věcně souvisejí, a jsou vykázány bez daně z přidané hodnoty. Dohadné položky aktivní na nevyfakturované tržby za vodné a stočné jsou vykázány jako násobek průměrné dlouhodobé denní spotřeby na jednotlivá odběrní místa a počtu dní, které uplynuly od posledního fakturovaného odečtu do data účetní závěrky.

(E) PŘEPOČTY CIZÍCH MĚN

Aktiva a pasiva v cizí měně jsou k rozvahovému dni přepočítávána podle kurzu devizového trhu vyhlášeného ČNB. Nerealizované kurzové zisky a ztráty jsou zachyceny ve výsledku hospodaření.

Společnost používá pro přepočet transakcí v cizí měně denní kurz ČNB. V průběhu roku účtuje společnost pouze o realizovaných kurzových ziscích a ztrátách. Pro vyúčtování záloh na zahraniční pracovní cestu v cizí měně se použijí kurzy devizového trhu a přepočítací poměry vyhlášené ČNB platné v den určení (potvrzení) výše zálohy.

(F) NAJATÝ MAJETEK

Společnost účtuje o najatém majetku tak, že zahrnuje splátky nájemného do nákladů rovnoměrně po dobu trvání nájmu.

Hodnotu pronajatého majetku vodohospodářské infrastruktury (VHI) zachycuje na podrozvahových účtech, v operativní evidenci je vedena dle jednotlivých vlastníků VHI. Inventarizace tohoto majetku probíhá ve spolupráci a dle aktualizovaných evidencí vlastníků VHI.

(G) KLASIFIKACE ZÁVAZKŮ

Společnost klasifikuje část dlouhodobých závazků, bankovních úvěrů a finančních výpomocí, jejichž doba splatnosti je kratší než jeden rok vzhledem k rozvahovému dni, jako krátkodobé.

(H) POUŽITÍ ODHADŮ

Při přípravě účetní závěrky používá vedení společnosti odhady a stanovuje předpoklady, které mají vliv na uplatnění účetních postupů a na výši majetku, závazků, výnosů a nákladů vykázaných v účetní závěrce. Tyto odhady a předpoklady vycházejí z historických zkušeností a různých dalších faktorů, které jsou považovány za přiměřené k datu sestavení účetní závěrky, a používají se v situaci, kdy účetní hodnoty majetku a závazků nejsou zcela evidentní z jiných zdrojů nebo kdy existuje nejistota při uplatnění jednotlivých účetních politik. Skutečné výsledky se mohou od odhadů lišit.

Odhady a předpoklady jsou průběžně revidovány. Úpravy účetních odhadů jsou zohledněny v období, ve kterém jsou tyto odhady revidovány, pokud se revize týká pouze daného účetního období, nebo v období revize a budoucích obdobích, pokud revize ovlivňuje současné i budoucí období.

(I) DAŇ Z PŘÍJMŮ

Daň z příjmů za dané období se skládá ze splatné daně a ze změny stavu v odložené dani.

Splatná daň zahrnuje výši daně vypočtenou z daňového základu s použitím daňové sazby platné v první den účetního období a veškeré doměrky a vratky za minulá období.

V rozvaze je závazek z titulu daně z příjmů snížen o zaplacené zálohy na daň z příjmů, případná výsledná pohledávka

je vykázána v položce Stát – daňové pohledávky, případný závazek je vykázán v pasivech jako Rezerva na daň z příjmů.

Odložená daň vychází z veškerých dočasných rozdílů mezi účetní a daňovou hodnotou aktiv a pasiv, případně dalších dočasných rozdílů (daňová ztráta), s použitím očekávané daňové sazby platné pro období, ve kterém budou daňový závazek nebo pohledávka uplatněny.

O odložené daňové pohledávce se účtuje pouze tehdy, je-li pravděpodobné, že bude v následujících účetních obdobích uplatněna.

(J) SLOŽKY PENĚŽNÍCH PROSTŘEDKŮ A PENĚŽNÍCH EKVIVALENTŮ (PRO ÚČELY CASH FLOW)

Pro účely sestavení přehledu o peněžních tocích jsou peněžní prostředky a peněžní ekvivalenty definovány tak, že zahrnují peníze v pokladně, peníze na cestě, peníze na bankovních účtech a další finanční aktiva, jejichž ocenění může být spolehlivě určeno a která mohou být snadno přeměněna v peněžní prostředky.

3. ZMĚNA ÚČETNÍCH METOD

Beze změny.

4. DLOUHODOBÝ MAJETEK

(A) DLOUHODOBÝ NEHMOTNÝ MAJETEK

2022	Software	Ostatní nehmotný majetek	Nedokonč. nehm. maj. vč. záloh	Celkem 2022	Celkem 2021
Pořizovací cena					
Zůstatek k 1. 1.	47 274	12 817	17 317	77 408	63 374
Přírůstky	1 453	-	3 290	4 743	14 034
Úbytky	-	-	-	-	-
Přeúčtování	12 960	131	-13 091	-	-
Zůstatek k 31. 12.	61 687	12 948	7 516	82 151	77 408
Oprávký					
Zůstatek k 1. 1.	38 760	8 914	-	47 674	41 425
Odpisy	4 718	1 907	-	6 625	6 249
Oprávký k úbytkům	-	-	-	-	-
Zůstatek k 31. 12.	43 478	10 821	-	54 299	47 674
Zůstatková hodnota k 1. 1.	8 514	3 903	17 317	29 734	21 949
Zůstatková hodnota k 31. 12.	18 209	2 127	7 516	27 852	29 734

(B) DLOUHODOBÝ H MOTNÝ MAJETEK

2022	Pozemky	Stavby, budovy	Samostatné movité věci	Jiný dlouh. hm. maj.	Nedokončený hm. maj. vč. záloh	Celkem 2022	Celkem 2021
Pořizovací cena							
Zůstatek k 1. 1.	195 099	6 241 509	407 076	4 620	253 903	7 102 207	6 795 508
Přírůstky	866	196 450	24 797	-	147 147	369 260	316 448
Úbytky	-	-1 204	-12 091	-123	-	-13 418	-9 749
Přeúčtování	-	143 386	13 072	-	-156 458	-	-
Zůstatek k 31. 12.	195 965	6 580 141	432 854	4 497	244 592	7 458 049	7 102 207
Oprávk y							
Zůstatek k 1. 1.	-	829 313	247 133	4 620	-	1 081 066	859 599
Odpisy	-	209 103	30 991	-	-	240 094	227 637
Oprávk y k úbytkům	-	-1 205	-10 845	-123	-	-12 173	-6 170
Přeúčtování	-	-	-	-	-	-	-
Zůstatek k 31. 12.	-	1 037 211	267 279	4 497	-	1 308 987	1 081 066
Zůstatková hodnota k 1. 1.	195 099	5 412 196	159 943	-	253 903	6 021 141	5 935 909
Zůstatková hodnota k 31. 12.	195 965	5 542 930	165 575	-	244 592	6 149 062	6 021 141

Mezi nejvýznamnější přírůstky dlouhodobého hmotného majetku zařazeného do užívání v roce 2022 patřilo technické zhodnocení u Roudenského sběrače v hodnotě 101 119 tis. Kč.

K dalším významným přírůstkům dlouhodobého majetku patřila obnova VHI majetku (kanalizační stoka Purkyňova a Kapitána Jaroše a vodovodní řad V Lukách) v celkové hodnotě 59 446 tis. Kč.

Mezi nejvýznamnější přírůstky dlouhodobého nehmotného majetku zařazeného do užívání v roce 2022 patřil technický informační systém (TIS) v hodnotě necelých 12 310 tis. Kč.

Společnost nemá žádný hmotný majetek zatížený zástavním právem.

(C) NAJATÝ MAJETEK

Společnost má pronajatý vodohospodářský a související majetek. Celkové roční nájemné v roce 2022 činí 251 973 tis. Kč (2021 – 289 418 tis. Kč), z čehož nejvýznamnější část představuje nájemné vůči statutárnímu městu Plzeň, viz kapitola 10.

5. POHLEDÁVKY A ZÁVAZKY

- (a) Krátkodobé pohledávky z obchodních vztahů činí 49 157 tis. Kč (2021 – 49 062 tis. Kč), ze kterých 3 411 tis. Kč (2021 – 4 646 tis. Kč) představují pohledávky po lhůtě splatnosti více než 60 dní. Na obchodní pohledávky byla vytvořena opravná položka ve výši 3 018 tis. Kč (2021 – 4 342 tis. Kč).
- (b) Dohadné účty aktivní ve výši 292 851 tis. Kč (2021 – 267 160 tis. Kč) zahrnují především dohadné položky na vodné a stočné.
- (c) Krátkodobé závazky z obchodních vztahů činí 150 221 tis. Kč (2021 – 140 816 tis. Kč). Společnost nemá závazky po lhůtě splatnosti.
- (d) Společnost vykazuje krátkodobé přijaté zálohy ve výši 269 237 tis. Kč (2021 – 257 007 tis. Kč), které představují především zálohy za vodné a stočné přijaté od zákazníků.
- (e) Ostatní pohledávky činí 1 503 tis. Kč (2021 – 15 586 tis. Kč) a představují především zůstatek dosud neproplacené dotace Ministerstva životního prostředí poskytnuté za účelem realizace projektu „Retenční nádrž Vinice“ a „Odkanalizování Lhoty II.“ ve výši 1 476 tis. Kč (2021 – 15 555 tis. Kč). Podrobnosti viz bod 12.

6. VLASTNÍ KAPITÁL

Společnost plánuje převod zisku roku 2022 do nerozděleného zisku ve výši 85 530 tis. Kč a do rezervního fondu ve výši 4 501 tis. Kč.

Ostatní kapitálové fondy v celkové výši 303 992 tis. Kč jsou tvořeny dobrovolným peněžitým příplatkem mimo základní kapitál ve výši 232 301 tis. Kč od statutárního města Plzeň, splaceným v roce 2020, a povinně bezúplatně nabytým majetkem ve formě přeložek vodohospodářské infrastruktury ve výši 71 691 tis. Kč, z toho v roce 2022 bezúplatně nabyto 18 433 tis. Kč.

7. REZERVY

K 31. prosinci 2022 společnost vyčíslila splatnou daň ve výši 12 288 tis. Kč (2021 – 10 604 tis. Kč), přičemž tato částka byla vysaldována se zaplacenými zálohami na daň z příjmů ve výši 7 374 tis. Kč (2021 – 3 197 tis. Kč) a výsledný závazek ve výši 4 914 tis. Kč je vykázán v pasivech jako rezerva na daň z příjmů (2021 – rezerva na daň z příjmů ve výši 7 407 tis. Kč).

Ostatní rezervy v roce 2022 činí 7 623 tis. Kč (2021 – 8 625 tis. Kč), z čehož 5 079 tis. Kč (2021 – 7 085 tis. Kč) představuje rezerva na nevybranou dovolenou a odměny a 2 544 tis. Kč (2021 – 1 541 tis. Kč) představuje rezerva na soudní spory.

8. ZÁVAZKY K ÚVĚROVÝM INSTITUCÍM

Závazky k úvěrovým institucím představuje smlouva o úvěru uzavřená dne 7. října 2016 se společností Česká spořitelna a.s. Na základě této smlouvy byl společnosti poskytnut úvěr ve výši 715 307 tis. Kč na nákup vodohospodářské infrastruktury z majetku statutárního města Plzně. Úvěr byl načerpán dne 14. 11. 2016, je rozdělen do 60 splátek a je splatný k 1. 12. 2031. Smlouva o úvěru je bez zajištění a je podmíněna plněním finančních ukazatelů, které společnost plní.

K datu sestavení účetní závěrky vykazuje společnost dlouhodobé závazky k úvěrovým institucím ve výši 390 927 tis. Kč (2021 – 438 277 tis. Kč) a krátkodobé závazky k úvěrovým institucím ve výši 47 350 tis. Kč (2021 – 47 021 tis. Kč), které představují splátky jistiny z poskytnutého úvěru splatné v květnu a listopadu roku 2023.

9. INFORMACE O TRŽBÁCH

	2022	2021
Vodné	735 363	694 353
Stočné	539 279	521 855
Ostatní	154 109	146 100
Celkem	1 428 751	1 362 308

Společnost dosahuje tržby pouze v tuzemsku.

10. INFORMACE O SPŘÍZNĚNÝCH OSOBÁCH

(A) POHLEDÁVKY A ZÁVAZKY Z OBCHODNÍCH VZTAHŮ

V pohledávkách a závazcích z obchodních vztahů popsaných v bodě 5 jsou obsaženy následující zůstatky účtů týkající se vztahů se spřízněnými osobami.

	Pohledávky k 31. 12.		Závazky k 31. 12.	
	2022	2021	2022	2021
BIC Plzeň, společnost s ručením omezeným	15	7	–	–
Čistá Plzeň, s.r.o.	–	–38	22	20
Plzeňská teplárenská, a.s.	9 309	9 299	154	242
Plzeňské městské dopravní podniky, a.s.	132	134	71	6
Vědeckotechnický park Plzeň, a.s.	19	19	–	–
statutární město Plzeň	504	351	26 294	40 091
Celkem	9 979	9 772	26 541	40 359

Závazky vůči statutárnímu městu Plzeň jsou tvořeny zejména úplatami za nájem (19 676 tis. Kč) a za projektovou dokumentaci.

(B) TRŽBY A NÁKUPY

	Tržby		Nákupy	
	2022	2021	2022	2021
BIC Plzeň, společnost s ručením omezeným	164	133	–	–
Čistá Plzeň, s.r.o.	277	170	219	193
MĚŠŤANSKÁ BESEDA PLZEŇ s.r.o.	412	341	–	–
Obytná zóna Sylván, a.s.	401	337	30	–
Plzeňská teplárenská, a.s.	101 585	105 229	129	206
Plzeňské městské dopravní podniky, a.s.	1 927	1 759	222	33
Vědeckotechnický park Plzeň, a.s.	232	206	–	–
statutární město Plzeň	134 979	139 649	188 603	222 528
Celkem	239 977	247 824	189 203	222 960

Tržby za společnosti Plzeňská teplárenská a.s. jsou tvořeny prodejem vodného a stočného.

Tržby za statutární město Plzeň jsou tvořeny především opravami majetku v rámci věcného plnění nájmu ve výši 99 801 tis. Kč (2021 – 100 621 tis. Kč).

Nákupy od statutárního města Plzně byly v letech 2022 a 2021 tvořeny zejména pronájmem vodohospodářské infrastruktury.

(C) ODMĚNY A PŮJČKY ČLENŮM STATUTÁRNÍCH A DOZORČÍCH ORGÁNŮ

	Představenstvo		Dozorčí rada		Výbor pro audit	
	2022	2021	2022	2021	2022	2021
Počet členů	6	6	6	6	3	3
Odměny z titulu výkonu funkce	2 366	2 280	1 131	1 152	326,4	326,4

Členové představenstva a vrcholového vedení mají v užívání služební automobily v zůstatkové hodnotě 2 006 tis. Kč (2021 – 1 307 tis. Kč).

V roce 2022 a 2021 neobdrželi členové řídicích, kontrolních a správních orgánů žádné zálohy, závdavky, zápůjčky, úvěry, přiznané záruky a jiné výhody a nevlastní žádné akcie/podíly společnosti.

Společnosti nevznikly do 31. prosince 2022 žádné penzijní závazky vůči bývalým členům řídicích, kontrolních a správních orgánů.

11. ZAMĚSTNANCI A VEDOUcí PRACOVNÍCI

Průměrný počet zaměstnanců a vedoucích pracovníků a osobní náklady za rok 2022 a 2021:

2022	Průměrný počet zaměstnanců 2022	Průměrný počet zaměstnanců 2021	Mzdové náklady 2022	Mzdové náklady 2021
Zaměstnanci	351,68	349,18	178 394	168 564
Vedoucí pracovníci ¹	48,60	50,56	49 487	48 362
Celkem	400,28*	399,74*	227 881	216 926

* Nejsou zahrnuty dohody o PP a PČ.

Mzdové náklady obsahují i odměny uvedené v bodě 10 (c).

12. STÁT – DAŇOVÉ ZÁVAZKY, POHLEDÁVKY A DOTACE

Pozice „Stát – Daňové závazky a dotace“ činí 3 337 tis. Kč (2021 – 17 595 tis. Kč) a představuje závazek z titulu daně z příjmu ze mzdy ve výši 1 861 tis. Kč (2021 – 2 040 tis. Kč) a zůstatek dosud neproplacené a nečerpané dotace Ministerstva životního prostředí poskytnuté za účelem realizace projektu „Retenční nádrž Vinice“ a „Odkanalizování Lhoty II.“ ve výši 1 476 tis. Kč (2021 – 15 555 tis. Kč).

Pozice „Stát – Daňové pohledávky“ činí 23 433 tis. Kč a představuje pohledávku z titulu daně z přidané hodnoty ve výši 23 433 tis. Kč (2021 – 28 098 tis. Kč).

¹ Vedoucí pracovník je definován jako osoba ve výkonné řídicí funkci bez ohledu na to, jak je označena. Jsou to zejména generální ředitel, finanční ředitel, ředitel pro personální otázky, obchodní ředitel, výrobně-technický ředitel a dále osoby, jimž přímo či nepřímo podléhá alespoň 20 % zaměstnanců společnosti, jakož i další osoby, které ovlivňují podstatným způsobem chování společnosti (viz. Vyhláška č. 263/2004 - vztahující se na emitenty cenných papírů).

13. DAŇ Z PŘÍJMŮ

(A) SPLATNÁ

Splatná daň z příjmů vykázána ve výkazu zisku a ztráty ve výši 12 539 tis. Kč (2021 – 10 562 tis. Kč) zahrnuje výše zmíněný odhad daně za zdaňovací období 2022 ve výši 12 288 tis. Kč (2021 – 10 604 tis. Kč) a upřesnění, resp. zvýšení odhadu daně za zdaňovací období 2021 ve výši 251 tis. Kč (2021 – snížení odhadu daně za zdaňovací období 2020 ve výši 42 tis. Kč).

(B) ODLOŽENÁ

Odložený daňový závazek činí 67 976 tis. Kč (2021 – závazek 57 434 tis. Kč). V souladu s účetními postupy byla pro výpočet odložené daně použita daňová sazba 19 % (2021 – 19 %).

	Pohledávky		Závazky		Rozdíl	
	2022	2021	2022	2021	2022	2021
Dlouhodobý hmotný a nehmotný majetek	–	–	-69 505	-59 143	-69 505	-59 143
Zásoby	28	29	–	–	28	29
Rezervy	1 448	1 639	–	–	1 448	1 639
Pohledávky	53	41	–	–	53	41
Odložená daňová pohledávka/(závazek)	1 529	1 709	-69 505	-59 143	-67 976	-57 434

14. ZÁVAZKY NEVYKÁZANÉ V ROZVAZE

K datu sestavení účetní závěrky společnost nemá žádné závazky nevykázané v rozvaze, s výjimkou závazků plynoucích z nájemních smluv.

15. SLUŽBY

	2022	2021
Právní služby a audit	2 084	1 700
Pojištění	7 856	7 691
IT služby	15 387	12 888
Reklama, propagace	8 020	8 961
Likvidace odpadu	13 757	11 985
Nájem	350 340	391 719
Opravy	94 661	70 990
Údržba a ostraha	10 748	10 795
Ostatní	44 331	35 785
Celkem	547 184	552 185

16. INFORMACE O ODMĚNÁCH STATUTÁRNÍM AUDITORŮM

Odměna auditorské společnosti za povinný audit společnosti za rok 2022 je kalkulována ve výši 565 tis. Kč (2021 – 490 tis. Kč). Smlouva na poradenské služby auditorské společnosti byla uzavřena ve výši 150 tis. Kč (2021 – 150 tis. Kč).

17. PŘEHLED O PENĚŽNÍCH TOCÍCH

Zůstatek peněžních prostředků a peněžních ekvivalentů je na konci účetního období následující:

	Zůstatek k 31. 12.	
	2022	2021
Peněžní prostředky v pokladně	377	108
Peněžní prostředky na účtech	441 234	486 993
Peněžní prostředky a peněžní ekvivalenty	441 611	487 101

18. VÝZNAMNÁ NÁSLEDNÁ UDÁLOST

K datu sestavení účetní závěrky nejsou společnosti známy žádné významné následné události, které by ovlivnily účetní závěrku k 31. prosinci 2022.

Datum: 21. března 2023

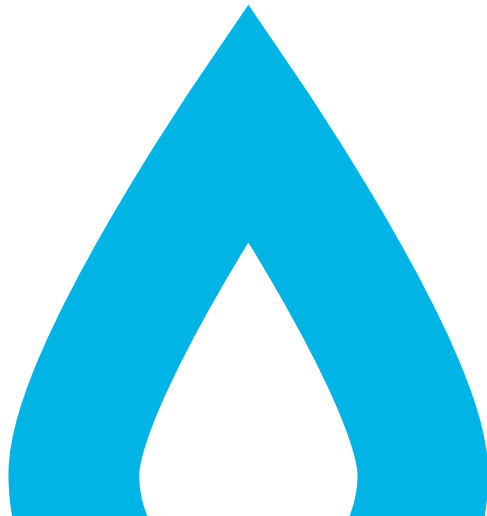
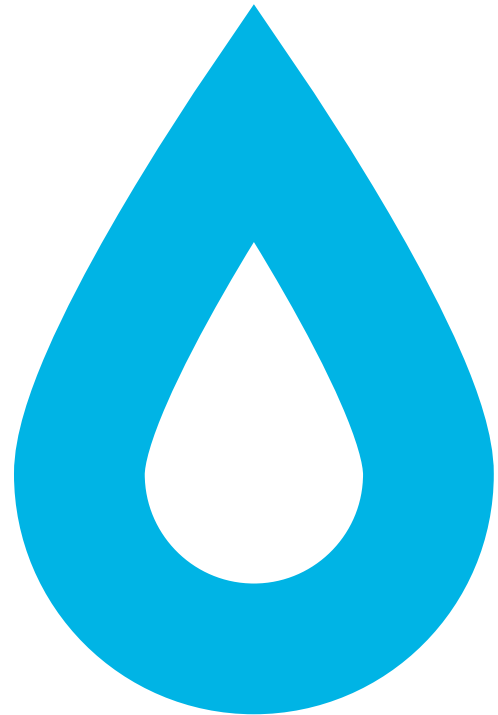
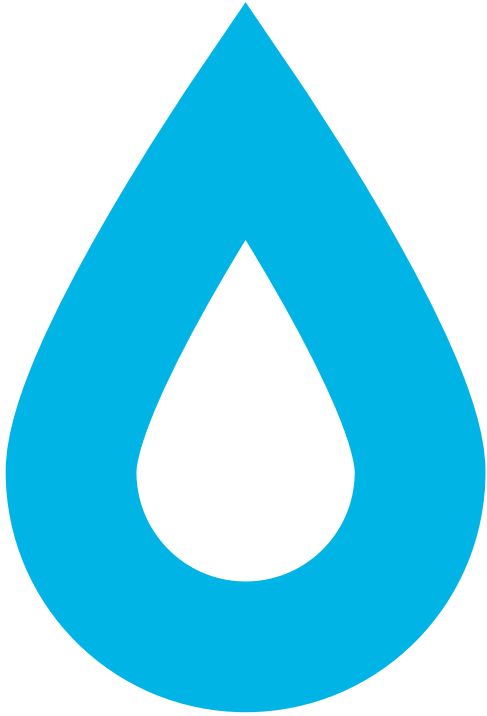
Podpis statutárního orgánu nebo fyzické osoby, která je účetní jednotkou



Ing. Petr Náhlík
předseda představenstva



Ing. Miloslav Vostrý
člen představenstva





ZPRÁVA O VZTAZÍCH

VODÁRNA PLZEŇ a.s.

se sídlem Malostranská 143/2, Doudlevice, 326 00 Plzeň
zapsaná v obchodním rejstříku Krajského soudu v Plzni,
oddíl B, vložka 574

ZPRÁVA O VZTAZÍCH MEZI OVLÁDAJÍCÍ OSOBOU A OSOBOU OVLÁDANOU A OSOBAMI OVLÁDANÝMI STEJNOU OVLÁDAJÍCÍ OSOBOU ZA ROK 2022

(dále jen „Zpráva o vztazích“)

Tato Zpráva o vztazích je vyhotovena v souladu s ustanovením § 82 zákona č. 90/2012 Sb., o obchodních společnostech a družstvech (zákon o obchodních korporacích), v platném znění.

I. STRUKTURA VZTAHŮ MEZI OVLÁDAJÍCÍ OSOBOU A OSOBOU OVLÁDANOU A MEZI OVLÁDANOU OSOBOU A OSOBAMI OVLÁDANÝMI STEJNOU OVLÁDAJÍCÍ OSOBOU

OVLÁDAJÍCÍ OSOBA:

statutární město Plzeň

se sídlem náměstí Republiky 1/1, PSČ 301 00 PLZEŇ 3 - VNITŘNÍ MĚSTO,
IČ: 00075370, zřízena dle zákona č. 128/2000 Sb. o obcích v platném znění

OVLÁDANÁ OSOBA:

VODÁRNA PLZEŇ a.s.

se sídlem Plzeň, Malostranská 143/2, PSČ 326 00
IČ: 252 05 625, zapsaná v obchodním rejstříku
vedeném Krajským soudem v Plzni, oddíle B, vložce 574

PROPOJENÉ OSOBY:

BIC Plzeň, společnost s ručením omezeným

se sídlem Riegrova 206/1, Vnitřní Město, 301 00 Plzeň
IČ: 453 54 774, zapsaná v obchodním rejstříku
vedeném Krajským soudem v Plzni, oddíle C, vložce 1678

Obytná zóna Sylván a.s.

se sídlem Palackého náměstí 30/6, Jižní Předměstí,
301 00 Plzeň
IČ: 635 09 831, zapsaná v obchodním rejstříku
vedeném Krajským soudem v Plzni, oddíle B, vložce 482

Plzeňská teplárenská, a.s.

se sídlem Doubravecká 2760/1, Východní Předměstí,
301 00 Plzeň
IČ: 497 90 480, zapsaná v obchodním rejstříku
vedeném Krajským soudem v Plzni, oddíle B, vložce 392

Plzeňské městské dopravní podniky, a.s.

se sídlem Denisovo nábřeží 920/12, Východní Předměstí,
301 00 Plzeň,
IČ: 252 20 683, zapsaná v obchodním rejstříku
vedeném Krajským soudem v Plzni, oddíle B, vložce 710

Vědeckotechnický park Plzeň, a.s.

se sídlem Teslova 1202/3, Skvrňany, 301 00 Plzeň,
IČ: 263 92 054, zapsaná v obchodním rejstříku
vedeném Krajským soudem v Plzni, oddíle B, vložce 1160

MĚŠŤANSKÁ BESEDA PLZEŇ s.r.o.

se sídlem Dominikánská 281/3, Vnitřní Město, 301 00 Plzeň
IČ: 617 75 134, zapsaná v obchodním rejstříku
vedeném Krajským soudem v Plzni, oddíle C, vložce 5685

POVED s. r. o.

se sídlem Nerudova 982/25, Jižní Předměstí, 301 00 Plzeň
IČ: 290 99 846, zapsaná v obchodním rejstříku
vedeném Krajským soudem v Plzni, oddíle C, vložce 24706

Čistá Plzeň, s.r.o.

se sídlem Edvarda Beneše 430/23, Doudlevice,
301 00 Plzeň
IČ: 280 46 153, zapsaná v obchodním rejstříku
vedeném Krajským soudem v Plzni, oddíle C, vložce 22669

**OSTATNÍ PROPOJENÉ OSOBY – OBECNĚ
PROSPĚŠNÉ SPOLEČNOSTI:**

25224662	Plzeňská filharmonie, obecně prospěšná společnost	40526551	Správa veřejného statku města Plzně
		40526666	Dětské centrum Plzeň
		66362717	Správa informačních technologií města Plzně
25232142	Centrum protidrogové prevence a terapie, o.p.s.	71249877	Útvar koordinace evropských projektů města Plzně
25234994	Galerie města Plzně, o.p.s.	49777505	7. základní škola a mateřská škola Plzeň, Brněnská 36
28004256	Divadlo Pod Lampou, o.p.s.	49777521	1. základní škola Plzeň, Západní 18
29109124	Plzeň 2015, zapsaný ústav	49777530	4. základní škola Plzeň, Kralovická 12

**OSTATNÍ PROPOJENÉ OSOBY – PŘÍSPĚVKOVÉ
ORGANIZACE:**

		49777548	33. základní škola Plzeň, T. Brzkové 31
		49777581	Bolevecká základní škola Plzeň, nám. Odboje 18
00075345	Městský ústav sociálních služeb města Plzně	49777688	10. školní jídelna Plzeň, nám. Míru 4
00075361	Plzeň – TURISMUS	49777696	11. školní jídelna Plzeň, Baarova 31
00078051	Divadlo Josefa Kajetána Tyla	66362504	34. základní škola Plzeň, Gerská 32
00227277	Útvar koncepce a rozvoje města Plzně	66362521	21. základní škola Plzeň, Slovanská alej 13
00250937	Divadlo Alfa	66362563	2. základní škola Plzeň, Schwarzova 20
00368806	Knihovna města Plzně	68784562	17. základní škola a mateřská škola Plzeň, Malická 1
00377015	Zoologická a botanická zahrada města Plzně	68784571	11. základní škola Plzeň, Baarova 31
40523942	Správa hřbitovů a krematoria města Plzně	68784589	Masarykova základní škola Plzeň, Jiráskovo náměstí 10

68784597	16. základní škola a mateřská škola Plzeň, Americká třída 30	70941041	46. mateřská škola Plzeň, Fibichova 4
68784619	15. základní škola Plzeň, ul. Terezie Brzkové 33-35	70940908	60. mateřská škola, Manětínská 37
68784643	14. základní škola Plzeň, Zábělská 25	70941289	78. mateřská škola, Sokolovská 30
69971901	13. základní škola Plzeň, Habrmannova 45	70940967	81. mateřská škola Plzeň, Hodonínská 53
69972141	25. základní škola Plzeň, Chválenická 17	70940916	87. mateřská škola Plzeň, Komenského 46
69972150	20. základní škola Plzeň, Brojova 13	70940894	90. mateřská škola Plzeň, Západní 7
70837813	22. základní škola Plzeň, Na Dlouhých 49	70940878	91. mateřská škola Plzeň, Jesenická 11
70878951	Tyršova základní škola a mateřská škola Plzeň, U Školy 7	70940720	2. mateřská škola Plzeň, U Hvězdárny 26
70879214	Základní škola a mateřská škola Plzeň - Božkov, Vřesinská 17	70940673	5. mateřská škola Plzeň, Zelenohorská 25
70879320	10. základní škola Plzeň, náměstí Míru 6	70940631	17. mateřská škola Plzeň, Čapkovo nám. 4
70879443	31. základní škola Plzeň, E. Krásnohorské 10	70941068	21. mateřská škola Plzeň, Na Celchu 33
70879761	Benešova základní škola a mateřská škola Plzeň, Doudlevecká 35	70940738	23. mateřská škola Plzeň, Topolová 3
70879834	26. základní škola Plzeň, Skupova 22	70940860	25. mateřská škola Plzeň, Ruská 83
70880026	28. základní škola Plzeň, Rodinná 39	70940681	31. mateřská škola Plzeň, Spojovací 7
70880093	Základní škola Plzeň – Újezd, Národní 1	70940746	37. mateřská škola Plzeň, Barvínková 18
06034551	Mateřská škola Plzeň – Lhota, Ke Křížku 19	70941084	38. mateřská škola Plzeň, Spojovací 14
70941238	7. mateřská škola Plzeň, Kralovická 35	70940801	51. mateřská škola Plzeň, Částkova 6
		70940703	80. mateřská škola Plzeň, Mikulášské nám. 8
		70940690	89. mateřská škola Plzeň, Habrová 8

70940851 **24. mateřská škola Plzeň, Schwarzova 4**

70940932 **44. mateřská škola Plzeň, Tomanova 3**

70941319 **27. mateřská škola Plzeň, Dvořákova 4**

70941157 **56. mateřská škola Plzeň, Litice - Budilovo nám. 72**

70941581 **55. mateřská škola Plzeň, Mandlova 6**

70940827 **32. mateřská škola Plzeň, Resslerova 22**

70940924 **22. mateřská škola Plzeň, Z. Winttra 19**

70941025 **16. mateřská škola Plzeň, Korandova 11**

70941017 **49. mateřská škola Plzeň, Puškinova 5**

70940983 **70. mateřská škola Plzeň, Waltrova 26**

70941521 **63. mateřská škola Plzeň, Lábkova 30**

70941513 **61. mateřská škola Plzeň, Nade Mží 3**

70941033 **6. mateřská škola Plzeň, Republikánská 25**

70940941 **33. mateřská škola Plzeň, Kyšická 51**

70940991 **50. mateřská škola Plzeň, Družby 4**

70940959 **54. mateřská škola Plzeň, Staniční 72**

70940975 **57. mateřská škola Plzeň, Nad Dalmatinkou 1**

70941505 **64. mateřská škola Plzeň, Pod Chlumem 3**

73739391 **Mateřská škola Plzeň-Křimice, Vochovská 25**

OSTATNÍ PROPOJENÉ OSOBY – NADACE A NADAČNÍ FONDY:

45332657 **Nadace 700 let města Plzně**

45335966 **Nadace sportující mládeže**

25229575 **Nadační fond Zelený poklad**

49777327 **Nadace Rudolfa Löwyho a plzeňských židů na záchranu plzeňských synagog**

25243896 **Nadační fond pro sociální aktivity občanů města Plzně v likvidaci**

OSTATNÍ PROPOJENÉ OSOBY – DOBROVOLNÉ SVAZKY OBCÍ:

71012281 **Skládka odpadů Chotíkov**

73714178 **SILNICE I/27**

75042860 **Povodí Berounky**

OSTATNÍ PROPOJENÉ OSOBY – ZÁJMOVÁ SDRUŽENÍ PRÁVNICKÝCH OSOB:

63113074 **Svaz měst a obcí České republiky**

69972061 **Sdružení měst a obcí Plzeňského kraje**

70942749 **Mezinárodní festival DIVADLO Plzeň**

06100198 **Klastr Chytrý Plzeňský kraj, z.s.**

05598354	Asociace bezpečná škola z.s.	17299870	Čistá Plzeň servis s.r.o.
86770624	Bienále kresby Plzeň v likvidaci	64357970	TRAXELL s.r.o.
01911996	Partnerství pro městskou mobilitu, z.s.	25237683	TERMGLOBAL s.r.o.
		25203100	PPT POTRUBNÍ TECHNIKA s.r.o.

OSTATNÍ PROPOJENÉ OSOBY – ASOCIACE A USKUPENÍ:

AVIAMA	International Association of Puppet-Friendly Cities - mezinárodní asociace měst s přátelským vztahem k loutkovému divadlu
EUROCITIES	nej důležitější uskupení velkých evropských měst, spolupráce s institucemi EU
W.T.C.A.	World Trade Centers Association, nezisková, nepolitická organizace s cílem podporovat mezinárodní hospodářství a obchod prostřednictvím členské sítě světových obchodních center
LRE	Liberation Route Europe - nadace, která se zabývá popularizací, propagací a prezentací dějin spojených s 2. světovou válkou, spojeneckého postupu od pláží v Normandii po Berlín.

OSTATNÍ PROPOJENÉ OSOBY – SPOLEČNÍK PLZEŇSKÁ TEPLÁRENSKÁ, A.S.:

26363267	Plzeňská teplárenská SERVIS IN a.s.
27980502	Plzeňská teplárenská Energetické služby, s.r.o.

II. ÚLOHA OVLÁDANÉ OSOBY

Ovládaná osoba je jednou z osob ovládaných ovládající osobou bez zvláštní role či úlohy ve struktuře vztahů mezi propojenými osobami.

III. ZPŮSOB A PROSTŘEDKY OVLÁDÁNÍ

Ovládání bylo uskutečňováno zejména přímým způsobem prostřednictvím hlasovacích práv vykonávaných na valné hromadě. Působnost valné hromady vykonává jediný akcionář prostřednictvím Rady města Plzně, ve smyslu ustanovení § 102 odst. 2 písm. c) zákona č. 128/2000 Sb. o obcích, v platném znění.

IV. PŘEHLED JEDNÁNÍ UČINĚNÝCH V POSLEDNÍM ÚČETNÍM OBDOBÍ, KTERÁ BYLA UČINĚNA NA POPUD NEBO V ZÁJMU OVLÁDAJÍCÍ OSOBY NEBO JÍ OVLÁDANÝCH OSOB, POKUD SE TAKOVÉTO JEDNÁNÍ TÝKALO MAJETKU, KTERÝ PŘESAHUJE 10 % VLASTNÍHO KAPITÁLU OVLÁDANÉ OSOBY ZJIŠTĚNÉHO PODLE POSLEDNÍ ÚČETNÍ ZÁVĚRKY

V roce 2022 nebyla učiněna žádná výše specifikovaná jednání.

V. PŘEHLED VZÁJEMNÝCH SMLUV MEZI OSOBOU OVLÁDANOU A OSOBOU OVLÁDAJÍCÍ NEBO MEZI OSOBAMI OVLÁDANÝMI STEJNOU OVLÁDAJÍCÍ OSOBOU

V průběhu kalendářního roku 2022 byly mezi společností VODÁRNA PLZEŇ a.s. a propojenými osobami uzavřeny a/nebo zůstaly v platnosti smlouvy uvedené v příloze tohoto dokumentu.

VI. HODNOCENÍ VÝHOD A NEVÝHOD PLYNOUCÍCH ZE VZTAHŮ MEZI OVLÁDAJÍCÍ OSOBOU A OSOBOU OVLÁDANOU A MEZI OVLÁDANOU OSOBOU A OSOBAMI OVLÁDANÝMI STEJNOU OVLÁDAJÍCÍ OSOBOU

Představenstvo prohlašuje, že na základě provedeného hodnocení převládaly výhody plynoucí ze vztahů mezi výše uvedenými propojenými osobami a žádná významná rizika z těchto vztahů ovládané osobě nehrozí, vyjma běžných obchodních rizik.

VII. ZÁVĚR

Na základě informací představenstva a jeho jednotlivých členů a z výše uváděných údajů představenstvo konstatuje, že Společnosti, jako ovládané osobě, nevznikla v účetním období končícím 31. 12. 2022 újma ze vztahů s ovládající osobou nebo ze vztahů mezi propojenými osobami ve smyslu § 71 nebo § 72 zák. č. 90/2012 Sb., o obchodních korporacích, v platném znění.

Datum: 21. března 2023

Za představenstvo VODÁRNA PLZEŇ a. s.



Ing. Petr Náhlík
předseda představenstva



Ing. Miloslav Vostrý
člen představenstva

PŘÍLOHA Č.1:

Smlouvy uzavřené mezi propojenými osobami v průběhu roku 2022 a v předchozích letech s platností zasahující do průběhu roku 2022 týkající se dodávek pitné vody a odvádění odpadních vod.

PŘÍLOHA Č.2:

Smlouvy uzavřené mezi propojenými osobami v průběhu roku 2022 a v předchozích letech s platností zasahující do průběhu roku 2022, jejichž předmětem není dodávka pitné vody a odvádění odpadních vod.

I. Smlouvy o dodávce vody a odvádění odpadních vod uzavřené mezi propojenými osobami

I. 1. Smlouvy uzavřené v průběhu roku 2022

No.	Partner	evidenční číslo OM
5500029126	Plzeňské městské dopravní podniky, a.s.	500118148
5500030835	Statutární město Plzeň	500118491
5500030812	Statutární město Plzeň	500118490
5500030170	Statutární město Plzeň	500118368
5500029924	Statutární město Plzeň	500118327
5500029533	Statutární město Plzeň	500006846
5500029535	Statutární město Plzeň	500118223
5500029512	Statutární město Plzeň	500118220
5500029441	Statutární město Plzeň	500118204
5500029462	Statutární město Plzeň	500118205
5500029464	Statutární město Plzeň	500118206
5500029466	Statutární město Plzeň	500118207
5500029467	Statutární město Plzeň	500118208
5500029468	Statutární město Plzeň	500118209
5500029470	Statutární město Plzeň	500118211
5500029471	Statutární město Plzeň	500118212
5500029475	Statutární město Plzeň	500118213
5500029477	Statutární město Plzeň	500118214
5500029479	Statutární město Plzeň	500118215
5500029480	Statutární město Plzeň	500118216
5500029187	Statutární město Plzeň	500000397
5500028454	Statutární město Plzeň	500102446
5500028456	Statutární město Plzeň	500102448
5500028457	Statutární město Plzeň	500102447
5500028458	Statutární město Plzeň	500001547
5500028459	Statutární město Plzeň	500111855
5500028460	Statutární město Plzeň	500008920
5500028461	Statutární město Plzeň	500110905
5500028463	Statutární město Plzeň	500110902
5500028464	Statutární město Plzeň	500110900
5500028465	Statutární město Plzeň	500112859
5500028466	Statutární město Plzeň	500112855
5500028467	Statutární město Plzeň	500112866
5500028468	Statutární město Plzeň	500112856
5500028469	Statutární město Plzeň	500112858
5500028470	Statutární město Plzeň	500107293
5500028471	Statutární město Plzeň	500009806
5500028472	Statutární město Plzeň	500009808
5500028473	Statutární město Plzeň	500112857
5500028474	Statutární město Plzeň	500052505
5500028475	Statutární město Plzeň	500000522
5500028476	Statutární město Plzeň	500052134

5500028477	Statutární město Plzeň	500112865
5500028478	Statutární město Plzeň	500112861
5500028479	Statutární město Plzeň	500107250
5500028480	Statutární město Plzeň	500003766
5500028483	Statutární město Plzeň	500100432
5500028484	Statutární město Plzeň	500105758
5500028485	Statutární město Plzeň	500113089
5500028487	Statutární město Plzeň	500104926
5500028489	Statutární město Plzeň	500009802
5500028491	Statutární město Plzeň	500111856
5500028500	Statutární město Plzeň	500009809
5500028501	Statutární město Plzeň	500000186
No.	Partner	evidenční číslo OM
5500030850	SPRÁVA VEŘEJNÉHO STATKU MĚSTA PLZNE, příspěvková organizace	500118495

I. 2. Smlouvy uzavřené v předchozích letech s platností zasahující do průběhu roku 2022

No.	Partner	evidenční číslo OM
50082167	BIC Plzeň, společnost s ručením omezeným	500000217
50082171	BIC Plzeň, společnost s ručením omezeným	500100000
50082169	BIC Plzeň, společnost s ručením omezeným	500052657
No.	Partner	evidenční číslo OM
5500016945	Čistá Plzeň, s.r.o.	500114917
5500012807	Čistá Plzeň, s.r.o.	500051722
5500012808	Čistá Plzeň, s.r.o.	500103013
No.	Partner	evidenční číslo OM
5500000922	MĚŠŤANSKÁ BESEDA PLZEŇ s.r.o.	500012673
50073834	MĚŠŤANSKÁ BESEDA PLZEŇ s.r.o.	500000364
No.	Partner	evidenční číslo OM
5500019711	Obytná zóna Sylván a.s.	500001711
5500010584	Obytná zóna Sylván a.s.	500112673
5500010585	Obytná zóna Sylván a.s.	500112881
No.	Partner	evidenční číslo OM
5500020509	Plzeňská teplárenská, a.s.	500009701
5500020511	Plzeňská teplárenská, a.s.	500009707
5500020512	Plzeňská teplárenská, a.s.	500009708
5500020513	Plzeňská teplárenská, a.s.	500009709
5500020515	Plzeňská teplárenská, a.s.	500009714
5500020517	Plzeňská teplárenská, a.s.	500009717
5500020518	Plzeňská teplárenská, a.s.	500009720
5500020519	Plzeňská teplárenská, a.s.	500009721
5500020520	Plzeňská teplárenská, a.s.	500009725
5500020521	Plzeňská teplárenská, a.s.	500009727
5500020523	Plzeňská teplárenská, a.s.	500009728
5500020524	Plzeňská teplárenská, a.s.	500009729
5500020525	Plzeňská teplárenská, a.s.	500009733

5500020526	Pižeňská teplárenská, a.s.	500009734
5500020527	Pižeňská teplárenská, a.s.	500009739
5500020528	Pižeňská teplárenská, a.s.	500051035
5500020529	Pižeňská teplárenská, a.s.	500051036
5500020530	Pižeňská teplárenská, a.s.	500051037
5500020531	Pižeňská teplárenská, a.s.	500051038
5500020532	Pižeňská teplárenská, a.s.	500051039
5500020533	Pižeňská teplárenská, a.s.	500051040
5500020534	Pižeňská teplárenská, a.s.	500051041
5500020536	Pižeňská teplárenská, a.s.	500110204
5500020535	Pižeňská teplárenská, a.s.	500103906
5500019149	Pižeňská teplárenská, a.s.	500012959
5500019155	Pižeňská teplárenská, a.s.	500012963
5500019156	Pižeňská teplárenská, a.s.	500012964
5500019157	Pižeňská teplárenská, a.s.	500012972
5500019158	Pižeňská teplárenská, a.s.	500012973
5500019159	Pižeňská teplárenská, a.s.	500012978
5500019160	Pižeňská teplárenská, a.s.	500012990
5500019161	Pižeňská teplárenská, a.s.	500012992
5500019162	Pižeňská teplárenská, a.s.	500012993
5500019163	Pižeňská teplárenská, a.s.	500012995
5500019164	Pižeňská teplárenská, a.s.	500012997
5500019165	Pižeňská teplárenská, a.s.	500012998
5500019166	Pižeňská teplárenská, a.s.	500101210
5500019167	Pižeňská teplárenská, a.s.	500102686
5500019168	Pižeňská teplárenská, a.s.	500103510
5500019143	Pižeňská teplárenská, a.s.	500012848
5500018695	Pižeňská teplárenská, a.s.	500007908
5500018696	Pižeňská teplárenská, a.s.	500008057
5500018697	Pižeňská teplárenská, a.s.	500008076
5500018700	Pižeňská teplárenská, a.s.	500012666
5500018701	Pižeňská teplárenská, a.s.	500012702
5500018702	Pižeňská teplárenská, a.s.	500012703
5500018885	Pižeňská teplárenská, a.s.	500012727
5500018886	Pižeňská teplárenská, a.s.	500012728
5500018887	Pižeňská teplárenská, a.s.	500012729
5500018888	Pižeňská teplárenská, a.s.	500012738
5500018889	Pižeňská teplárenská, a.s.	500012739
5500018890	Pižeňská teplárenská, a.s.	500012740
5500018891	Pižeňská teplárenská, a.s.	500012741
5500018892	Pižeňská teplárenská, a.s.	500012742
5500018895	Pižeňská teplárenská, a.s.	500012774
5500018896	Pižeňská teplárenská, a.s.	500012775
5500018897	Pižeňská teplárenská, a.s.	500012776
5500018898	Pižeňská teplárenská, a.s.	500012777

5500018899	Pižeňská teplárenská, a.s.	500012778
5500018900	Pižeňská teplárenská, a.s.	500012779
5500018903	Pižeňská teplárenská, a.s.	500012780
5500018913	Pižeňská teplárenská, a.s.	500012797
5500018918	Pižeňská teplárenská, a.s.	500012800
5500018919	Pižeňská teplárenská, a.s.	500012822
5500018703	Pižeňská teplárenská, a.s.	500012704
5500018704	Pižeňská teplárenská, a.s.	500012705
5500018705	Pižeňská teplárenská, a.s.	500012706
5500018706	Pižeňská teplárenská, a.s.	500012707
5500018707	Pižeňská teplárenská, a.s.	500012708
5500018708	Pižeňská teplárenská, a.s.	500012709
5500018709	Pižeňská teplárenská, a.s.	500012710
5500018710	Pižeňská teplárenská, a.s.	500012711
5500018711	Pižeňská teplárenská, a.s.	500012712
5500018712	Pižeňská teplárenská, a.s.	500012713
5500018874	Pižeňská teplárenská, a.s.	500012716
5500018875	Pižeňská teplárenská, a.s.	500012717
5500018876	Pižeňská teplárenská, a.s.	500012718
5500018878	Pižeňská teplárenská, a.s.	500012719
5500018879	Pižeňská teplárenská, a.s.	500012720
5500018880	Pižeňská teplárenská, a.s.	500012721
5500018881	Pižeňská teplárenská, a.s.	500012722
5500018882	Pižeňská teplárenská, a.s.	500012723
5500018883	Pižeňská teplárenská, a.s.	500012724
5500018884	Pižeňská teplárenská, a.s.	500012726
5500018893	Pižeňská teplárenská, a.s.	500012748
5500018920	Pižeňská teplárenská, a.s.	500012823
5500018921	Pižeňská teplárenská, a.s.	500012824
5500018699	Pižeňská teplárenská, a.s.	500010515
5500018694	Pižeňská teplárenská, a.s.	500007894
5500017506	Pižeňská teplárenská, a.s.	500012714
5500017507	Pižeňská teplárenská, a.s.	500012715
5500012803	Pižeňská teplárenská, a.s.	500112550
5500010957	Pižeňská teplárenská, a.s.	500113179
5500009711	Pižeňská teplárenská, a.s.	500112797
5500006593	Pižeňská teplárenská, a.s.	500012854
5500006599	Pižeňská teplárenská, a.s.	500012938
5500006585	Pižeňská teplárenská, a.s.	500000835
5500006586	Pižeňská teplárenská, a.s.	500002963
5500006588	Pižeňská teplárenská, a.s.	500004216
5500006589	Pižeňská teplárenská, a.s.	500007437
5500006590	Pižeňská teplárenská, a.s.	500007632
5500006591	Pižeňská teplárenská, a.s.	500008200
5500006592	Pižeňská teplárenská, a.s.	500012735

5500006594	Plzeňská teplárenská, a.s.	500012860
5500006597	Plzeňská teplárenská, a.s.	500012862
5500006598	Plzeňská teplárenská, a.s.	500012872
5500006602	Plzeňská teplárenská, a.s.	500053025
5500006601	Plzeňská teplárenská, a.s.	500016406
5500006603	Plzeňská teplárenská, a.s.	500100121
5500006600	Plzeňská teplárenská, a.s.	500012940
5500003222	Plzeňská teplárenská, a.s.	500111099
5500001363	Plzeňská teplárenská, a.s.	500110375
50094846	Plzeňská teplárenská, a.s.	500013018
50094469	Plzeňská teplárenská, a.s.	500105749
50094115	Plzeňská teplárenská, a.s.	500012986
50094113	Plzeňská teplárenská, a.s.	500005354
50094117	Plzeňská teplárenská, a.s.	500012781
50094118	Plzeňská teplárenská, a.s.	500003146
50094114	Plzeňská teplárenská, a.s.	500012984
50094116	Plzeňská teplárenská, a.s.	500012988
50093728	Plzeňská teplárenská, a.s.	500009598
50093729	Plzeňská teplárenská, a.s.	500016400
50093510	Plzeňská teplárenská, a.s.	500009589
5200900329	Plzeňská teplárenská, a.s.	500012772
5200900329	Plzeňská teplárenská, a.s.	500012772
50075072	Plzeňská teplárenská, a.s.	500012952
50075066	Plzeňská teplárenská, a.s.	500007816
5200900331	Plzeňská teplárenská, a.s.	500012773
5500025896	Plzeňská teplárenská, a.s.	500117346
No.	Partner	evidenční číslo OM
5500025497	Plzeňské městské dopravní podniky, a.s.	500116720
5500025278	Plzeňské městské dopravní podniky, a.s.	500117128
5500022184	Plzeňské městské dopravní podniky, a.s.	500015189
5500020468	Plzeňské městské dopravní podniky, a.s.	500115957
5500014412	Plzeňské městské dopravní podniky, a.s.	500114114
5500010731	Plzeňské městské dopravní podniky, a.s.	500113110
5500010500	Plzeňské městské dopravní podniky, a.s.	500002057
5500006656	Plzeňské městské dopravní podniky, a.s.	500112012
50094764	Plzeňské městské dopravní podniky, a.s.	500105621
50093785	Plzeňské městské dopravní podniky, a.s.	500104526
50091318	Plzeňské městské dopravní podniky, a.s.	500010973
50091312	Plzeňské městské dopravní podniky, a.s.	500011416
50074650	Plzeňské městské dopravní podniky, a.s.	500012087
50093847	Plzeňské městské dopravní podniky, a.s.	500016457
50091325	Plzeňské městské dopravní podniky, a.s.	500012510
50091324	Plzeňské městské dopravní podniky, a.s.	500012427
50091316	Plzeňské městské dopravní podniky, a.s.	500006963
50091336	Plzeňské městské dopravní podniky, a.s.	500007674

50091332	Plzeňské městské dopravní podniky, a.s.	500007672
50091319	Plzeňské městské dopravní podniky, a.s.	500007700
50091340	Plzeňské městské dopravní podniky, a.s.	500007673
50091329	Plzeňské městské dopravní podniky, a.s.	500016571
50091311	Plzeňské městské dopravní podniky, a.s.	500016537
50091337	Plzeňské městské dopravní podniky, a.s.	500001519
50091334	Plzeňské městské dopravní podniky, a.s.	500009797
50091317	Plzeňské městské dopravní podniky, a.s.	500009989
50091327	Plzeňské městské dopravní podniky, a.s.	500004211
50091331	Plzeňské městské dopravní podniky, a.s.	500005304
50091315	Plzeňské městské dopravní podniky, a.s.	500000854
50091321	Plzeňské městské dopravní podniky, a.s.	500003245
50088821	Plzeňské městské dopravní podniky, a.s.	500102684
50091322	Plzeňské městské dopravní podniky, a.s.	500012322
50091323	Plzeňské městské dopravní podniky, a.s.	500012238
No.	Partner	evidenční číslo OM
5500018122	Plzeňské služby s.r.o.	500102738
5500008419	Plzeňské služby s.r.o.	500017678
5500008421	Plzeňské služby s.r.o.	500017931
5500008428	Plzeňské služby s.r.o.	500017676
No.	Partner	evidenční číslo OM
5500025809	Statutární město Plzeň	500001695
5500025810	Statutární město Plzeň	500001696
5500025470	Statutární město Plzeň	500117193
5500024310	Statutární město Plzeň	500116868
5500024207	Statutární město Plzeň	500116832
5500024184	Statutární město Plzeň	500011415
5500023764	Statutární město Plzeň	500116722
5500023765	Statutární město Plzeň	500116718
5500023766	Statutární město Plzeň	500116719
5500023036	Statutární město Plzeň	500116573
5500023064	Statutární město Plzeň	500116578
5500021550	Statutární město Plzeň	500116237
5500022374	Statutární město Plzeň	500013050
5500020561	Statutární město Plzeň	500115955
5500021914	Statutární město Plzeň	500116328
5500021779	Statutární město Plzeň	500116282
5500021560	Statutární město Plzeň	500107645
5500020972	Statutární město Plzeň	500010150
5500021901	Statutární město Plzeň	500013682
5500022415	Statutární město Plzeň	500115737
5500019026	Statutární město Plzeň	500001513
5500018782	Statutární město Plzeň	500115558
5500016886	Statutární město Plzeň	500014431
5500016473	Statutární město Plzeň	500002453

5500016194	Statutární město Plzeň	500009545
5500015832	Statutární město Plzeň	500002114
5500013971	Statutární město Plzeň	500007747
5500016396	Statutární město Plzeň	500016552
5500014105	Statutární město Plzeň	500006949
5500013504	Statutární město Plzeň	500005122
5500013571	Statutární město Plzeň	500053005
5500013573	Statutární město Plzeň	500100522
5500013183	Statutární město Plzeň	500103217
5500013202	Statutární město Plzeň	500009620
5500012545	Statutární město Plzeň	500113681
5500012443	Statutární město Plzeň	500113644
5500014126	Statutární město Plzeň	500107250
5500011431	Statutární město Plzeň	500000934
5500011435	Statutární město Plzeň	500000711
5500011432	Statutární město Plzeň	500000467
5500011434	Statutární město Plzeň	500000468
5500011104	Statutární město Plzeň	500112873
5500010894	Statutární město Plzeň	500009592
5500010895	Statutární město Plzeň	500009623
5500010901	Statutární město Plzeň	500000644
5500010902	Statutární město Plzeň	500000645
5500010741	Statutární město Plzeň	500100009
5500010743	Statutární město Plzeň	500000742
5500010744	Statutární město Plzeň	500012682
5500010747	Statutární město Plzeň	500000743
5500010748	Statutární město Plzeň	500012681
5500010603	Statutární město Plzeň	500113089
5500009870	Statutární město Plzeň	500112866
5500009862	Statutární město Plzeň	500112856
5500009861	Statutární město Plzeň	500112855
5500009869	Statutární město Plzeň	500112865
5500009863	Statutární město Plzeň	500112857
5500009864	Statutární město Plzeň	500112858
5500009865	Statutární město Plzeň	500112859
5500009866	Statutární město Plzeň	500112861
5500009867	Statutární město Plzeň	500112862
5500009868	Statutární město Plzeň	500112863
5500009640	Statutární město Plzeň	500009767
5500008967	Statutární město Plzeň	500102444
5500008700	Statutární město Plzeň	500112559
5500008473	Statutární město Plzeň	500016502
5500007894	Statutární město Plzeň	500006990
5500007772	Statutární město Plzeň	500112248
5500007531	Statutární město Plzeň	500111771

5500007532	Statutární město Plzeň	500111772
5500007193	Statutární město Plzeň	500001502
5500006939	Statutární město Plzeň	500003050
5500006234	Statutární město Plzeň	500107297
5500006085	Statutární město Plzeň	500111855
5500006086	Statutární město Plzeň	500111856
5500006036	Statutární město Plzeň	500111776
5500006037	Statutární město Plzeň	500111775
5500006038	Statutární město Plzeň	500111777
5500006039	Statutární město Plzeň	500111774
5500006044	Statutární město Plzeň	500111773
5500006006	Statutární město Plzeň	500111839
5500005883	Statutární město Plzeň	500008242
5500005197	Statutární město Plzeň	500000057
5500004477	Statutární město Plzeň	500016532
5500005496	Statutární město Plzeň	500110954
5500004193	Statutární město Plzeň	500111295
5500004209	Statutární město Plzeň	500012619
5500003444	Statutární město Plzeň	500111150
5500003468	Statutární město Plzeň	500009784
5500003397	Statutární město Plzeň	500107073
5500003642	Statutární město Plzeň	500002034
5500002434	Statutární město Plzeň	500110754
5500003555	Statutární město Plzeň	500005651
5500002440	Statutární město Plzeň	500009798
5500002449	Statutární město Plzeň	500012661
5500002406	Statutární město Plzeň	500016505
5500003581	Statutární město Plzeň	500110900
5500003582	Statutární město Plzeň	500110902
5500003583	Statutární město Plzeň	500110905
5500001900	Statutární město Plzeň	500110592
5500001924	Statutární město Plzeň	500009793
5500001671	Statutární město Plzeň	500009611
5500002857	Statutární město Plzeň	500107293
5500001905	Statutární město Plzeň	500006956
5500000736	Statutární město Plzeň	500004501
5500000550	Statutární město Plzeň	500110184
5500000551	Statutární město Plzeň	500110185
5500000060	Statutární město Plzeň	500110067
5200902231	Statutární město Plzeň	500000053
5200901219	Statutární město Plzeň	500012433
5200901230	Statutární město Plzeň	500012438
5200901394	Statutární město Plzeň	500004186
5200901392	Statutární město Plzeň	500016577
5200901393	Statutární město Plzeň	500016576

5200901395	Statutární město Plzeň	500004500
5200800042	Statutární město Plzeň	500106972
5200800003	Statutární město Plzeň	500106968
5200800002	Statutární město Plzeň	500106969
50093530	Statutární město Plzeň	500104926
5200800043	Statutární město Plzeň	500106973
50094737	Statutární město Plzeň	500106073
50094919	Statutární město Plzeň	500106227
50094915	Statutární město Plzeň	500106215
50094478	Statutární město Plzeň	500105758
50094557	Statutární město Plzeň	500105868
50094561	Statutární město Plzeň	500000575
50095235	Statutární město Plzeň	500106391
50094455	Statutární město Plzeň	500009125
50093878	Statutární město Plzeň	500105218
50093540	Statutární město Plzeň	500104941
50093343	Statutární město Plzeň	500104738
50093706	Statutární město Plzeň	500105027
50093707	Statutární město Plzeň	500105016
50093070	Statutární město Plzeň	500004306
50093014	Statutární město Plzeň	500009754
50091827	Statutární město Plzeň	500103850
50091275	Statutární město Plzeň	500000013
50091258	Statutární město Plzeň	500012592
5200800576	Statutární město Plzeň	500103462
5200800577	Statutární město Plzeň	500103463
5200800575	Statutární město Plzeň	500102692
50091667	Statutární město Plzeň	500102468
50091670	Statutární město Plzeň	500102469
50090285	Statutární město Plzeň	500012478
50090213	Statutární město Plzeň	500012404
50083655	Statutární město Plzeň	500010329
50089353	Statutární město Plzeň	500000518
50089399	Statutární město Plzeň	500100432
50086023	Statutární město Plzeň	500001635
50083554	Statutární město Plzeň	500002004
50083552	Statutární město Plzeň	500001996
50088602	Statutární město Plzeň	500002080
50088596	Statutární město Plzeň	500001616
50086022	Statutární město Plzeň	500001633
50073356	Statutární město Plzeň	500001548
50083565	Statutární město Plzeň	500001568
50073600	Statutární město Plzeň	500016476
50083604	Statutární město Plzeň	500003753
50088628	Statutární město Plzeň	500002214

50088622	Statutární město Plzeň	500002115
50083601	Statutární město Plzeň	500002168
50083600	Statutární město Plzeň	500002167
50088630	Statutární město Plzeň	500002112
50083590	Statutární město Plzeň	500002224
50073758	Statutární město Plzeň	500016495
50088704	Statutární město Plzeň	500002853
50073363	Statutární město Plzeň	500002948
50088657	Statutární město Plzeň	500002495
50088651	Statutární město Plzeň	500002419
50088652	Statutární město Plzeň	500002464
50088653	Statutární město Plzeň	500002421
50088650	Statutární město Plzeň	500002420
50073556	Statutární město Plzeň	500016527
50088656	Statutární město Plzeň	500002492
50088659	Statutární město Plzeň	500002493
50073366	Statutární město Plzeň	500011450
50088599	Statutární město Plzeň	500001816
50088019	Statutární město Plzeň	500052429
50073368	Statutární město Plzeň	500011458
50088598	Statutární město Plzeň	500001780
50073359	Statutární město Plzeň	500009811
50083173	Statutární město Plzeň	500100466
50088600	Statutární město Plzeň	500053042
50073555	Statutární město Plzeň	500016526
50088751	Statutární město Plzeň	500012098
50088679	Statutární město Plzeň	500002522
50088676	Statutární město Plzeň	500002563
50088669	Statutární město Plzeň	500002571
50088680	Statutární město Plzeň	500002523
50089383	Statutární město Plzeň	500009809
50084348	Statutární město Plzeň	500010514
50084347	Statutární město Plzeň	500010511
50084517	Statutární město Plzeň	500008103
50084516	Statutární město Plzeň	500008101
50084518	Statutární město Plzeň	500008105
50084519	Statutární město Plzeň	500008106
50075028	Statutární město Plzeň	500050139
50084350	Statutární město Plzeň	500015636
50073599	Statutární město Plzeň	500016492
50084312	Statutární město Plzeň	500008545
50084403	Statutární město Plzeň	500008901
50088322	Statutární město Plzeň	500008920
50084388	Statutární město Plzeň	500008878
50083579	Statutární město Plzeň	500007002

50073598	Statutární město Plzeň	500016484
50084463	Statutární město Plzeň	500007803
50084450	Statutární město Plzeň	500007192
50084359	Statutární město Plzeň	500007099
50075031	Statutární město Plzeň	500009823
50084325	Statutární město Plzeň	500008769
50084394	Statutární město Plzeň	500007509
50084286	Statutární město Plzeň	500007443
50084381	Statutární město Plzeň	500007855
50084471	Statutární město Plzeň	500007341
50084474	Statutární město Plzeň	500007342
50084477	Statutární město Plzeň	500007343
50084362	Statutární město Plzeň	500007239
50084480	Statutární město Plzeň	500007344
50075190	Statutární město Plzeň	500100322
50083648	Statutární město Plzeň	500101342
50086176	Statutární město Plzeň	500020510
50088591	Statutární město Plzeň	500001290
50086025	Statutární město Plzeň	500001377
50077430	Statutární město Plzeň	500050208
50077429	Statutární město Plzeň	500014694
50083637	Statutární město Plzeň	500002632
50073347	Statutární město Plzeň	500051799
50073348	Statutární město Plzeň	500051800
50088720	Statutární město Plzeň	500010961
50088548	Statutární město Plzeň	500000909
50088723	Statutární město Plzeň	500010940
50088684	Statutární město Plzeň	500002831
50088737	Statutární město Plzeň	500010939
50088686	Statutární město Plzeň	500002828
50088691	Statutární město Plzeň	500002829
50086012	Statutární město Plzeň	500001112
50073355	Statutární město Plzeň	500009816
50088556	Statutární město Plzeň	500001011
50073350	Statutární město Plzeň	500001072
50073351	Statutární město Plzeň	500001073
50073352	Statutární město Plzeň	500001074
50086005	Statutární město Plzeň	500015327
50086006	Statutární město Plzeň	500015329
50075029	Statutární město Plzeň	500050495
50086004	Statutární město Plzeň	500015232
50083621	Statutární město Plzeň	500000255
50073371	Statutární město Plzeň	500016567
50083577	Statutární město Plzeň	500000413
50075240	Statutární město Plzeň	500000421

50083631	Statutární město Plzeň	500000439
50083531	Statutární město Plzeň	500000469
50075241	Statutární město Plzeň	500000510
50075361	Statutární město Plzeň	500000512
50083632	Statutární město Plzeň	500000441
50083620	Statutární město Plzeň	500000506
50083641	Statutární město Plzeň	500000516
50083532	Statutární město Plzeň	500000482
50083576	Statutární město Plzeň	500000412
50083639	Statutární město Plzeň	500000513
50083529	Statutární město Plzeň	500000462
50083616	Statutární město Plzeň	500000495
50083642	Statutární město Plzeň	500000517
50083528	Statutární město Plzeň	500000460
50073346	Statutární město Plzeň	500009805
50083575	Statutární město Plzeň	500000409
50089387	Statutární město Plzeň	500000522
50083578	Statutární město Plzeň	500000420
50083605	Statutární město Plzeň	500000629
50089391	Statutární město Plzeň	500052135
50083541	Statutární město Plzeň	500000078
50083556	Statutární město Plzeň	500000561
50083611	Statutární město Plzeň	500000597
50088544	Statutární město Plzeň	500000780
50088541	Statutární město Plzeň	500000796
50088537	Statutární město Plzeň	500000821
50073756	Statutární město Plzeň	500051801
50073754	Statutární město Plzeň	500051587
50082718	Statutární město Plzeň	500010145
50082717	Statutární město Plzeň	500010147
50082716	Statutární město Plzeň	500010146
50082712	Statutární město Plzeň	500010023
50082680	Statutární město Plzeň	500010127
50082681	Statutární město Plzeň	500010130
50082699	Statutární město Plzeň	500010131
50082713	Statutární město Plzeň	500010022
50082696	Statutární město Plzeň	500010125
50082698	Statutární město Plzeň	500010128
50082697	Statutární město Plzeň	500010126
50082714	Statutární město Plzeň	500010024
50082715	Statutární město Plzeň	500010021
50089395	Statutární město Plzeň	500102445
50089396	Statutární město Plzeň	500102446
50089397	Statutární město Plzeň	500102447
50089398	Statutární město Plzeň	500102448

50082678	Statutární město Plzeň	500009976
50082709	Statutární město Plzeň	500009885
50082704	Statutární město Plzeň	500009897
50082703	Statutární město Plzeň	500009917
50082707	Statutární město Plzeň	500009867
50083589	Statutární město Plzeň	500002223
50082705	Statutární město Plzeň	500009913
50088634	Statutární město Plzeň	500002106
50088624	Statutární město Plzeň	500002169
50088611	Statutární město Plzeň	500002105
50088660	Statutární město Plzeň	500002438
50073750	Statutární město Plzeň	500003536
5200900105	Statutární město Plzeň	500003317
5200900108	Statutární město Plzeň	500003320
5200900112	Statutární město Plzeň	500003324
5200900116	Statutární město Plzeň	500003326
5200900121	Statutární město Plzeň	500003330
5200900124	Statutární město Plzeň	500003333
5200900128	Statutární město Plzeň	500003336
5200900123	Statutární město Plzeň	500003332
5200900122	Statutární město Plzeň	500003331
5200900109	Statutární město Plzeň	500003321
5200900110	Statutární město Plzeň	500003322
5200900126	Statutární město Plzeň	500003335
5200900129	Statutární město Plzeň	500003337
5200900106	Statutární město Plzeň	500003318
5200900120	Statutární město Plzeň	500003329
5200900118	Statutární město Plzeň	500003327
5200900125	Statutární město Plzeň	500003334
5200900102	Statutární město Plzeň	500003316
5200900111	Statutární město Plzeň	500003323
5200900119	Statutární město Plzeň	500003328
50088667	Statutární město Plzeň	500002534
50075021	Statutární město Plzeň	500008315
993	Statutární město Plzeň	500051171
50075027	Statutární město Plzeň	500016433
50075022	Statutární město Plzeň	500008569
50084449	Statutární město Plzeň	500007050
50084484	Statutární město Plzeň	500007078
50075142	Statutární město Plzeň	500011888
50084410	Statutární město Plzeň	500008380
50075144	Statutární město Plzeň	500011928
50084412	Statutární město Plzeň	500008381
50084418	Statutární město Plzeň	500008392
50084423	Statutární město Plzeň	500007229

50086152	Statutární město Plzeň	500007176
50084479	Statutární město Plzeň	500007209
50084483	Statutární město Plzeň	500007211
50084451	Statutární město Plzeň	500007921
50075023	Statutární město Plzeň	500008840
50084377	Statutární město Plzeň	500008697
50083712	Statutární město Plzeň	500101355
50082732	Statutární město Plzeň	500005121
50073597	Statutární město Plzeň	500005124
50073595	Statutární město Plzeň	500009829
50094032	Statutární město Plzeň	500012912
50082730	Statutární město Plzeň	500005320
50083635	Statutární město Plzeň	500000947
50083595	Statutární město Plzeň	500000995
50083581	Statutární město Plzeň	500000973
50083596	Statutární město Plzeň	500000996
50082685	Statutární město Plzeň	500004597
50082734	Statutární město Plzeň	500004710
50073594	Statutární město Plzeň	500004305
50082687	Statutární město Plzeň	500004231
50075025	Statutární město Plzeň	500009624
50083623	Statutární město Plzeň	500000326
50083627	Statutární město Plzeň	500000377
50083650	Statutární město Plzeň	500000276
50083538	Statutární město Plzeň	500000111
50083626	Statutární město Plzeň	500000351
50083536	Statutární město Plzeň	500000359
50083584	Statutární město Plzeň	500000010
50075238	Statutární město Plzeň	500012674
50083652	Statutární město Plzeň	500000280
50083608	Statutární město Plzeň	500000037
50083585	Statutární město Plzeň	500000017
50085388	Statutární město Plzeň	500009802
50075236	Statutární město Plzeň	500000296
50083625	Statutární město Plzeň	500000349
50083612	Statutární město Plzeň	500000190
50089390	Statutární město Plzeň	500052134
50091617	Statutární město Plzeň	500102672
50083527	Statutární město Plzeň	500000169
50083525	Statutární město Plzeň	500000158
50088536	Statutární město Plzeň	500000762
50075237	Statutární město Plzeň	500000355
50075239	Statutární město Plzeň	500000001
50088162	Statutární město Plzeň	500012651
5200901260	Statutární město Plzeň	500016989

50088164	Statutární město Plzeň	500003694
50091680	Statutární město Plzeň	500003697
50094958	Statutární město Plzeň	500011253
50094957	Statutární město Plzeň	500011195
50083643	Statutární město Plzeň	500002055
50088606	Statutární město Plzeň	500002035
50073195	Statutární město Plzeň	500002041
50083587	Statutární město Plzeň	500002221
50083588	Statutární město Plzeň	500002222
50088613	Statutární město Plzeň	500002117
50083602	Statutární město Plzeň	500002189
50083566	Statutární město Plzeň	500001574
50073187	Statutární město Plzeň	500001547
50073357	Statutární město Plzeň	500001692
50083524	Statutární město Plzeň	500002262
50083570	Statutární město Plzeň	500002316
50083540	Statutární město Plzeň	500002271
50083520	Statutární město Plzeň	500002230
50083592	Statutární město Plzeň	500001842
50083591	Statutární město Plzeň	500001835
50083638	Statutární město Plzeň	500001720
50075375	Statutární město Plzeň	500100232
50084409	Statutární město Plzeň	500007151
50088715	Statutární město Plzeň	500010960
50083636	Statutární město Plzeň	500002009
50083533	Statutární město Plzeň	500000483
50083607	Statutární město Plzeň	500000034
50083628	Statutární město Plzeň	500000378
50083563	Statutární město Plzeň	500002111
50083599	Statutární město Plzeň	500002153
50073752	Statutární město Plzeň	500006737
50088625	Statutární město Plzeň	500002170
5200900115	Statutární město Plzeň	500003325
5200900096	Statutární město Plzeň	500003315
50088665	Statutární město Plzeň	500002545
50088674	Statutární město Plzeň	500002611
50082686	Statutární město Plzeň	500005101
50082722	Statutární město Plzeň	500006910
50082721	Statutární město Plzeň	500006909
50086466	Statutární město Plzeň	500007872
50084379	Statutární město Plzeň	500008698
50073596	Statutární město Plzeň	500004733
50088629	Statutární město Plzeň	500002118
50088675	Statutární město Plzeň	500002508
50075026	Statutární město Plzeň	500009826

50073372	Statutární město Plzeň	500051798
50092377	Statutární město Plzeň	500001014
5200900107	Statutární město Plzeň	500003319
50085389	Statutární město Plzeň	500009806
50089382	Statutární město Plzeň	500009808
50089384	Statutární město Plzeň	500003766
50091218	Statutární město Plzeň	500101337
50076782	Statutární město Plzeň	500100530
50075376	Statutární město Plzeň	500100233
50088626	Statutární město Plzeň	500002171
50088627	Statutární město Plzeň	500002172
50086024	Statutární město Plzeň	500001636
50073370	Statutární město Plzeň	500011694
50094513	Statutární město Plzeň	500001015
50089388	Statutární město Plzeň	500000186
50089385	Statutární město Plzeň	500009824
50075020	Statutární město Plzeň	500007088
50089392	Statutární město Plzeň	500052505
5500027706	Statutární město Plzeň	500003382
5500027509	Statutární město Plzeň	500117777
5500026442	Statutární město Plzeň	500117517
5500026443	Statutární město Plzeň	500117516
5500026392	Statutární město Plzeň	500117485
5500026393	Statutární město Plzeň	500117498
5500026394	Statutární město Plzeň	500117499
5500026395	Statutární město Plzeň	500117500
5500026397	Statutární město Plzeň	500117501
5500026399	Statutární město Plzeň	500117502
5500026400	Statutární město Plzeň	500117503
5500026401	Statutární město Plzeň	500117504
5500026402	Statutární město Plzeň	500117505
5500025913	Statutární město Plzeň	500052542
No.	Partner	evidenční číslo OM
5500022285	Vědeckotechnický park Plzeň, a.s.	500116389
5200801296	Vědeckotechnický park Plzeň, a.s.	500104695
5200801299	Vědeckotechnický park Plzeň, a.s.	500104697
50094958	Statutární město Plzeň	500011253
50094957	Statutární město Plzeň	500011195
50083643	Statutární město Plzeň	500002055
50088606	Statutární město Plzeň	500002035
50073195	Statutární město Plzeň	500002041
50083587	Statutární město Plzeň	500002221
50083588	Statutární město Plzeň	500002222
50088613	Statutární město Plzeň	500002117
50083602	Statutární město Plzeň	500002189

50083566	Statutární město Plzeň	500001574
50073187	Statutární město Plzeň	500001547
50073357	Statutární město Plzeň	500001692
50083524	Statutární město Plzeň	500002262
50083570	Statutární město Plzeň	500002316
50083540	Statutární město Plzeň	500002271
50083520	Statutární město Plzeň	500002230
50083592	Statutární město Plzeň	500001842
50083591	Statutární město Plzeň	500001835
50083638	Statutární město Plzeň	500001720
50075375	Statutární město Plzeň	500100232
50084409	Statutární město Plzeň	500007151
50088715	Statutární město Plzeň	500010960
50083636	Statutární město Plzeň	500002009
50083533	Statutární město Plzeň	500000483
50083607	Statutární město Plzeň	500000034
50083628	Statutární město Plzeň	500000378
50083563	Statutární město Plzeň	500002111
50083599	Statutární město Plzeň	500002153
50073752	Statutární město Plzeň	500006737
50088625	Statutární město Plzeň	500002170
5200900115	Statutární město Plzeň	500003325
5200900096	Statutární město Plzeň	500003315
50088665	Statutární město Plzeň	500002545
50088674	Statutární město Plzeň	500002611
50082686	Statutární město Plzeň	500005101
50082722	Statutární město Plzeň	500006910
50082721	Statutární město Plzeň	500006909
50086466	Statutární město Plzeň	500007872
50084379	Statutární město Plzeň	500008698
50073596	Statutární město Plzeň	500004733
50088629	Statutární město Plzeň	500002118
50088675	Statutární město Plzeň	500002508
50075026	Statutární město Plzeň	500009826
50073372	Statutární město Plzeň	5000051798
50092377	Statutární město Plzeň	500001014
5200900107	Statutární město Plzeň	500003319
50085389	Statutární město Plzeň	500009806
50089382	Statutární město Plzeň	500009808
50089384	Statutární město Plzeň	500003766
50091218	Statutární město Plzeň	500101337
50076782	Statutární město Plzeň	500100530
50075376	Statutární město Plzeň	500100233
50088626	Statutární město Plzeň	500002171
50088627	Statutární město Plzeň	500002172

50086024	Statutární město Plzeň	500001636
50073370	Statutární město Plzeň	500011694
50094513	Statutární město Plzeň	500001015
50089388	Statutární město Plzeň	500000186
50089385	Statutární město Plzeň	500009824
50075020	Statutární město Plzeň	500007088
50089392	Statutární město Plzeň	500052505
5500027706	Statutární město Plzeň	500003382
5500027509	Statutární město Plzeň	500117777
5500026442	Statutární město Plzeň	500117517
5500026443	Statutární město Plzeň	500117516
5500026392	Statutární město Plzeň	500117485
5500026393	Statutární město Plzeň	500117498
5500026394	Statutární město Plzeň	500117499
5500026395	Statutární město Plzeň	500117500
5500026397	Statutární město Plzeň	500117501
5500026399	Statutární město Plzeň	500117502
5500026400	Statutární město Plzeň	500117503
5500026401	Statutární město Plzeň	500117504
5500026402	Statutární město Plzeň	500117505
5500025913	Statutární město Plzeň	500052542
No.	Partner	evidenční číslo OM
5500022285	Vědeckotechnický park Plzeň, a.s.	500116389
5200801296	Vědeckotechnický park Plzeň, a.s.	500104695
5200801299	Vědeckotechnický park Plzeň, a.s.	500104697
5200801301	Vědeckotechnický park Plzeň, a.s.	500104698
5200801297	Vědeckotechnický park Plzeň, a.s.	500104696
No.	Partner	evidenční číslo OM
50073906	1. základní škola Plzeň, Západní 18, příspěvková organizace	500012444
50073593	10. školní jídelna Plzeň, nám. Míru 4, příspěvková organizace	500009509
50090625	10. základní škola Plzeň, nám. Míru 6, příspěvková organizace	500009508
50090626	10. základní škola Plzeň, nám. Míru 6, příspěvková organizace	500009510
50076368	11. školní jídelna Plzeň, Baarova 31, příspěvková organizace	500009518
50082535	11. základní škola Plzeň, Baarova 31, příspěvková organizace	500009517
50077291	13. základní škola Plzeň, Habrmanova 45, příspěvková organizace	500009573
50077290	13. základní škola Plzeň, Habrmanova 45, příspěvková organizace	500009574
50076387	14. základní škola Plzeň, Zábělská 25, příspěvková organizace	500009601
50076384	15. základní škola Plzeň, Terezie Brzkové 33-35, příspěvková organizace	500009533
50076385	15. základní škola Plzeň, Terezie Brzkové 33-35, příspěvková organizace	500009534
50093579	16. základní škola a mateřská škola Plzeň, Americká třída 30, příspěvková organizace	500016985
50093578	16. základní škola a mateřská škola Plzeň, Americká třída 30, příspěvková organizace	500016990
50076380	16. základní škola a mateřská škola Plzeň, Americká třída 30, příspěvková organizace	500009493
50076379	16. základní škola a mateřská škola Plzeň, Americká třída 30, příspěvková organizace	500009491
50082658	17. mateřská škola Plzeň, Čapkovo náměstí 4, příspěvková organizace	500009579
50093392	17. základní škola a mateřská škola Plzeň, Malická 1, příspěvková organizace	500016501

50076376	17. základní škola a mateřská škola Plzeň, Malická 1, příspěvková organizace	500009549
50082785	2. mateřská škola Plzeň, U Hvězdárny 26, příspěvková organizace	500009578
50091430	2. základní škola Plzeň, Schwarzova 20, příspěvková organizace	500103522
50089987	2. základní škola Plzeň, Schwarzova 20, příspěvková organizace	500009519
50077378	20. základní škola Plzeň, Brojova 13, příspěvková organizace	500009584
50082657	21. mateřská škola Plzeň, Na Celchu 33, příspěvková organizace	500010507
50074076	21. základní škola Plzeň, Slovanská alej 13, příspěvková organizace	500009582
50074078	21. základní škola Plzeň, Slovanská alej 13, příspěvková organizace	500009580
50093598	22. mateřská škola Plzeň, Z. Wintra 19, příspěvková organizace	500002872
50081723	22. mateřská škola Plzeň, Z. Wintra 19, příspěvková organizace	500002909
50081427	22. základní škola Plzeň, Na Dlouhých 49, příspěvková organizace	500009596
50081960	23. mateřská škola Plzeň, Topolová 3, příspěvková organizace	500016436
50082952	24. mateřská škola Plzeň, Schwarzova 4, příspěvková organizace	500002998
50082524	25. mateřská škola Plzeň, Ruská 83, příspěvková organizace	500009581
50077190	25. základní škola Plzeň, Chválenická 17, příspěvková organizace	500009586
50077189	25. základní škola Plzeň, Chválenická 17, příspěvková organizace	500009585
50091636	26. základní škola Plzeň, Skupova 22, příspěvková organizace	500009516
50087858	26. základní škola Plzeň, Skupova 22, příspěvková organizace	500016550
50082895	27. mateřská škola Plzeň, Dvořákova 4, příspěvková organizace	500001108
50082986	27. mateřská škola Plzeň, Dvořákova 4, příspěvková organizace	500001116
50086546	28. základní škola Plzeň, Rodinná 39, příspěvková organizace	500009607
50094023	31. základní škola Plzeň, E. Krásnohorské 10, příspěvková organizace	500012239
50082422	32. mateřská škola Plzeň, Resslerova 22, příspěvková organizace	500009494
50082509	33. mateřská škola Plzeň, Kyšická 51, příspěvková organizace	500013129
50073910	33. základní škola Plzeň, T. Brzkové 31, příspěvková organizace	500009531
50073911	33. základní škola Plzeň, T. Brzkové 31, příspěvková organizace	500009532
50074075	34. základní škola Plzeň, Gerská 32, příspěvková organizace	500012503
50082520	37. mateřská škola Plzeň, Barvínkova 18, příspěvková organizace	500016443
50082517	38. mateřská škola Plzeň, Spojovací 14, příspěvková organizace	500008107
50073912	4. základní škola Plzeň, Kralovická 12, příspěvková organizace	500012595
50081171	46. mateřská škola Plzeň, Fibichova 4, příspěvková organizace	500016513
50082451	49. mateřská škola Plzeň, Puškinova 5, příspěvková organizace	500009546
50081035	5. mateřská škola Plzeň, Zelenohorská 25, příspěvková organizace	500016448
50082506	50. mateřská škola Plzeň, Družby 4, příspěvková organizace	500009593
50082515	51. mateřská škola Plzeň, Částkova 6, příspěvková organizace	500007556
50082505	54. mateřská škola Plzeň, Staniční 72, příspěvková organizace	500009588
50082943	55. mateřská škola Plzeň, Mandlova 6, příspěvková organizace	500009515
50082788	56. mateřská škola Plzeň, Budílovo náměstí 72, příspěvková organizace	500014862
50082504	57. mateřská škola Plzeň, Nad Dalmatinkou 1, příspěvková organizace	500009608
50082503	6. mateřská škola Plzeň, Republikánská 25, příspěvková organizace	500009606
50081585	60. mateřská škola Plzeň, Manětínská 37, příspěvková organizace	500012524
50082110	61. mateřská škola Plzeň, Nade Mží 3, příspěvková organizace	500009542
50082109	61. mateřská škola Plzeň, Nade Mží 3, příspěvková organizace	500009525
50075425	63. mateřská škola Plzeň, Lábkova 30, příspěvková organizace	500009537
50075426	63. mateřská škola Plzeň, Lábkova 30, příspěvková organizace	500009538

50075447	63. mateřská škola Plzeň, Lábkova 30, příspěvková organizace	500009539
50082500	64. mateřská škola Plzeň, Pod Chlumem 3, příspěvková organizace	500009602
50081170	7. mateřská škola Plzeň, Kralovická 35, příspěvková organizace	500012607
50091342	7. základní škola a mateřská škola Plzeň, Brněnská 36, příspěvková organizace	500016397
50091343	7. základní škola a mateřská škola Plzeň, Brněnská 36, příspěvková organizace	500016398
50073908	7. základní škola a mateřská škola Plzeň, Brněnská 36, příspěvková organizace	500016396
50073907	7. základní škola a mateřská škola Plzeň, Brněnská 36, příspěvková organizace	500016395
50082786	70. mateřská škola Plzeň, Waltrova 26, příspěvková organizace	500009529
50082804	78. mateřská škola Plzeň, Sokolovská 30, příspěvková organizace	500012393
5500010942	80. mateřská škola Plzeň, Úslavská 80, příspěvková organizace	500112754
50083819	81. mateřská škola Plzeň, Hodonínská 53, příspěvková organizace	500016371
50081053	87. mateřská škola Plzeň, Komenského 46, příspěvková organizace	500012305
50082510	89. mateřská škola Plzeň, Habrová 8, příspěvková organizace	500009107
50081404	90. mateřská škola Plzeň, Západní 7, příspěvková organizace	500012516
50081406	91. mateřská škola Plzeň, Jesenická 11, příspěvková organizace	500012506
50084857	Benešova základní škola a mateřská škola Plzeň, Doudlevecká 35, příspěvková organizace	500009496
50084856	Benešova základní škola a mateřská škola Plzeň, Doudlevecká 35, příspěvková organizace	500009495
50073909	Bolevecká základní škola Plzeň, nám. Odboje 18, příspěvková organizace	500012358
50076381	Masarykova základní škola Plzeň, Jiráskovo náměstí 10, příspěvková organizace	500009575
5500010861	Tyršova základní škola a mateřská škola Plzeň, U Školy 7, příspěvková organizace	500112850
50082404	Tyršova základní škola a mateřská škola Plzeň, U Školy 7, příspěvková organizace	500016446
50072355	Základní škola a mateřská škola Plzeň-Božkov, Vřesinská 17, příspěvková organizace	500009544
5500020127	Základní škola Plzeň-Újezd, Národní 1, příspěvková organizace	500115740
50087082	Základní škola Plzeň-Újezd, Národní 1, příspěvková organizace	500009605
No.	Partner	evidenční číslo OM
50094548	Centrum protidrogové prevence a terapie, o.p.s.	500000684
No.	Partner	evidenční číslo OM
5500005927	Dětské centrum Plzeň, příspěvková organizace	500003265
50071405	Dětské centrum Plzeň, příspěvková organizace	500003376
50085677	Dětské centrum Plzeň, příspěvková organizace	500005317
No.	Partner	evidenční číslo OM
5500009013	Divadlo ALFA, příspěvková organizace	500004120
50078728	Divadlo ALFA, příspěvková organizace	500004209
50078729	Divadlo ALFA, příspěvková organizace	500012970
50078727	Divadlo ALFA, příspěvková organizace	500004119
No.	Partner	evidenční číslo OM
50075214	Divadlo Josefa Kajetána Tyla, příspěvková organizace	500002068
50075213	Divadlo Josefa Kajetána Tyla, příspěvková organizace	500002067
50075219	Divadlo Josefa Kajetána Tyla, příspěvková organizace	500000184
50075221	Divadlo Josefa Kajetána Tyla, příspěvková organizace	500002472
50075218	Divadlo Josefa Kajetána Tyla, příspěvková organizace	500000138
50075212	Divadlo Josefa Kajetána Tyla, příspěvková organizace	500002066
50075220	Divadlo Josefa Kajetána Tyla, příspěvková organizace	500000185
No.	Partner	evidenční číslo OM
50095419	Divadlo pod lampou, o.p.s.	500050035

50095420	Divadlo pod lampou, o.p.s.	500050036
No.	Partner	evidenční číslo OM
50073214	Knihovna města Plzně, příspěvková organizace	500000171
50073215	Knihovna města Plzně, příspěvková organizace	500011445
No.	Partner	evidenční číslo OM
50085791	Městský ústav sociálních služeb města Plzně, příspěvková organizace	500012550
50085792	Městský ústav sociálních služeb města Plzně, příspěvková organizace	500001064
50085793	Městský ústav sociálních služeb města Plzně, příspěvková organizace	500012694
50075036	Městský ústav sociálních služeb města Plzně, příspěvková organizace	500009535
50082138	Městský ústav sociálních služeb města Plzně, příspěvková organizace	500001594
50075033	Městský ústav sociálních služeb města Plzně, příspěvková organizace	500012831
50075038	Městský ústav sociálních služeb města Plzně, příspěvková organizace	500001063
No.	Partner	evidenční číslo OM
5500000711	Správa hřbitovů a krematoria města Plzně, příspěvková organizace	500110228
211	Správa hřbitovů a krematoria města Plzně, příspěvková organizace	500014816
50073451	Správa hřbitovů a krematoria města Plzně, příspěvková organizace	500010853
50073450	Správa hřbitovů a krematoria města Plzně, příspěvková organizace	500005220
50073448	Správa hřbitovů a krematoria města Plzně, příspěvková organizace	500004099
50073447	Správa hřbitovů a krematoria města Plzně, příspěvková organizace	500004098
50073446	Správa hřbitovů a krematoria města Plzně, příspěvková organizace	500004097
50073449	Správa hřbitovů a krematoria města Plzně, příspěvková organizace	500004100
50073452	Správa hřbitovů a krematoria města Plzně, příspěvková organizace	500100356
No.	Partner	evidenční číslo OM
5500024634	SPRÁVA INFORMAČNÍCH TECHNOLOGIÍ MĚSTA PLZNĚ, příspěvková organizace	500012684
5500019382	SPRÁVA INFORMAČNÍCH TECHNOLOGIÍ MĚSTA PLZNĚ, příspěvková organizace	500000745
50078723	SPRÁVA INFORMAČNÍCH TECHNOLOGIÍ MĚSTA PLZNĚ, příspěvková organizace	500000356
No.	Partner	evidenční číslo OM
5500006407	SPRÁVA VEŘEJNÉHO STATKU MĚSTA PLZNĚ, příspěvková organizace	500111949
5500001224	SPRÁVA VEŘEJNÉHO STATKU MĚSTA PLZNĚ, příspěvková organizace	500014916
50085412	SPRÁVA VEŘEJNÉHO STATKU MĚSTA PLZNĚ, příspěvková organizace	500052545
50072611	SPRÁVA VEŘEJNÉHO STATKU MĚSTA PLZNĚ, příspěvková organizace	500001560
50085402	SPRÁVA VEŘEJNÉHO STATKU MĚSTA PLZNĚ, příspěvková organizace	500001559
50085404	SPRÁVA VEŘEJNÉHO STATKU MĚSTA PLZNĚ, příspěvková organizace	500001761
50085410	SPRÁVA VEŘEJNÉHO STATKU MĚSTA PLZNĚ, příspěvková organizace	500004049
50091810	SPRÁVA VEŘEJNÉHO STATKU MĚSTA PLZNĚ, příspěvková organizace	500103903
5500028021	SPRÁVA VEŘEJNÉHO STATKU MĚSTA PLZNĚ, příspěvková organizace	500016489
5500026061	SPRÁVA VEŘEJNÉHO STATKU MĚSTA PLZNĚ, příspěvková organizace	500002098
No.	Partner	evidenční číslo OM
50093341	ÚTVAR KOORDINACE EVROPSKÝCH PROJEKTŮ MĚSTA PLZNĚ, příspěvková organizace	500001915
No.	Partner	evidenční číslo OM
5500025162	Zoologická a botanická zahrada města Plzně, příspěvková organizace	500005431
50095080	Zoologická a botanická zahrada města Plzně, příspěvková organizace	500106320
50070762	Zoologická a botanická zahrada města Plzně, příspěvková organizace	500001759
50072531	Zoologická a botanická zahrada města Plzně, příspěvková organizace	500003170

II. 1. Smlouvy uzavřené v průběhu roku 2022

Partner	Předmět	No.
Statutární město Pízeň	Dodatek č. 2 ze dne 30.09.2022 k nájemní smlouvě na nájem částí pozemků uzavřené dne 16.12.2020	2019/1050/03
Statutární město Pízeň	Nájemní smlouva na pronájem společenského sálu v Pízni uzavřená dne 16.11.2022	S2022/00929/00
Statutární město Pízeň	Dodatek č. 47 ze dne 21.09.2022 ke smlouvě o nájmu, provozování a údržbě veřejného vodovodu a kanalizace uzavřené dne 23.01.1996	2005/0411/47
Statutární město Pízeň	Dodatek č. 48 ze dne 15.12.2022 ke smlouvě o nájmu, provozování a údržbě veřejného vodovodu a kanalizace uzavřené dne 23.01.1996	2005/0411/48
Statutární město Pízeň	Objednávka na užívání dešťové kanalizace na rok 2022 uzavřená dne 24.02.2022	2018/0265/04
Statutární město Pízeň	Dodatek č. 5 ze dne 09.12.2022 ke smlouvě o uložení inženýrských sítí do kolektorů města Pízně uzavřené dne 28.01.2013	2013/0009/06
Statutární město Pízeň	Příkazní smlouva na Voda pro Bolevák ze dne 27.01.2022	S2022/00051/00
Statutární město Pízeň	Dodatek č. 1 ze dne 06.01.2022 ke smlouvě o provedení přeložky vodohospodářské sítě uzavřené dne 29.03.2019	2019/0220/01
Statutární město Pízeň	Dodatek č. 1 ze dne 16.02.2022 ke smlouvě o provedení přeložky vodohospodářské sítě uzavřené dne 14.02.2020	2020/0091/01
Statutární město Pízeň	Dodatek č. 1 ze dne 08.08.2022 ke smlouvě o provedení přeložky vodohospodářské sítě uzavřené dne 24.08.2020	2020/0375/01
Statutární město Pízeň	Dodatek č. 1 ze dne 24.10.2022 ke smlouvě o provedení přeložky vodohospodářské sítě uzavřené dne 02.09.2020	2020/0394/01
Statutární město Pízeň	Dodatek č. 1 ze dne 29.08.2022 ke smlouvě o provedení přeložky vodohospodářské sítě uzavřené dne 08.09.2020	2020/0400/01
Statutární město Pízeň	Dodatek č. 1 ze dne 30.11.2022 ke smlouvě o provedení přeložky vodohospodářské sítě uzavřené dne 02.11.2020	2020/0508/01
Statutární město Pízeň	Smlouva o smlouvě budoucí o zřízení věcného břemene a smlouva o služebnosti uzavřená dne 05.01.2022	S2021/00611/00
Statutární město Pízeň	Dodatek č. 1 ze dne 10.11.2022 ke smlouvě o provedení přeložky vodohospodářské sítě uzavřené dne 20.04.2021	2021/0150/01
Statutární město Pízeň	Kupní smlouva (projektová dokumentace) uzavřená dne 19.10.2022	S2022/00799/00
Statutární město Pízeň	Dodatek č. 1 ze dne 06.06.2022 ke smlouvě budoucí o zřízení služebnosti uzavřená dne 29.07.2019	2019/0648/01
Statutární město Pízeň	Dodatek č. 1 ze dne 11.10.2022 ke smlouvě budoucí o zřízení služebnosti uzavřená dne 02.03.2020	2020/0132/01
Statutární město Pízeň	Dodatek č. 1 ze dne 11.10.2022 ke smlouvě o zřízení služebnosti uzavřené dne 27.05.2021	2021/0210/01
Statutární město Pízeň	Kupní smlouva a smlouva o zřízení služebnosti uzavřená dne 28.11.2022	S2022/00941/00
Statutární město Pízeň	Smlouva o zřízení služebnosti uzavřená dne 12.01.2022	S2022/00015/00
Statutární město Pízeň	Smlouva o zřízení služebnosti uzavřená dne 14.01.2022	S2022/00032/00
Statutární město Pízeň	Smlouva o zřízení služebnosti uzavřená dne 17.03.2022	S2022/00158/00
Statutární město Pízeň	Smlouva o zřízení služebnosti uzavřená dne 17.03.2022	S2022/00180/00
Statutární město Pízeň	Smlouva o zřízení služebnosti uzavřená dne 29.03.2022	S2022/00257/00
Statutární město Pízeň	Smlouva o zřízení služebnosti uzavřená dne 01.04.2022	S2022/00268/00
Statutární město Pízeň	Smlouva o zřízení služebnosti uzavřená dne 11.04.2022	S2022/00290/00
Statutární město Pízeň	Smlouva o zřízení služebnosti uzavřená dne 12.05.2022	S2022/00350/00
Statutární město Pízeň	Smlouva o zřízení služebnosti uzavřená dne 19.05.2022	S2022/00374/00
Statutární město Pízeň	Dodatek č. 1 ze dne 12.09.2022 ke smlouvě o zřízení služebnosti uzavřené dne 19.05.2022	S2022/00374/01
Statutární město Pízeň	Smlouva o zřízení služebnosti uzavřená dne 13.07.2022	S2022/00574/00
Statutární město Pízeň	Smlouva o zřízení služebnosti uzavřená dne 12.08.2022	S2022/00622/00
Statutární město Pízeň	Smlouva o zřízení služebnosti uzavřená dne 22.08.2022	S2022/00630/00
Statutární město Pízeň	Smlouva o zřízení služebnosti uzavřená dne 29.08.2022	S2022/00634/00
Statutární město Pízeň	Smlouva o zřízení služebnosti uzavřená dne 29.08.2022	S2022/00635/00
Statutární město Pízeň	Smlouva o zřízení služebnosti uzavřená dne 22.08.2022	S2022/00638/00
Statutární město Pízeň	Smlouva o zřízení služebnosti uzavřená dne 12.09.2022	S2022/00659/00
Statutární město Pízeň	Smlouva o zřízení služebnosti uzavřená dne 12.09.2022	S2022/00672/00
Statutární město Pízeň	Smlouva o zřízení služebnosti uzavřená dne 19.09.2022	S2022/00708/00
Statutární město Pízeň	Smlouva o zřízení služebnosti uzavřená dne 04.10.2022	S2022/00723/00
Statutární město Pízeň	Smlouva o zřízení služebnosti uzavřená dne 07.12.2022	S2022/01009/00
Statutární město Pízeň	Smlouva o smlouvě budoucí o zřízení služebnosti uzavřená dne 14.02.2022	S2022/00034/00
Statutární město Pízeň	Smlouva o smlouvě budoucí o zřízení služebnosti uzavřená dne 06.04.2022	S2022/00280/00
Statutární město Pízeň	Smlouva o smlouvě budoucí o zřízení služebnosti uzavřená dne 04.07.2022	S2022/00563/00
Statutární město Pízeň	Smlouva o smlouvě budoucí o zřízení služebnosti uzavřená dne 25.07.2022	S2022/00600/00
Statutární město Pízeň	Smlouva o smlouvě budoucí o zřízení služebnosti uzavřená dne 05.10.2022	S2022/00707/00
Statutární město Pízeň	Smlouva o smlouvě budoucí o zřízení služebnosti uzavřená dne 31.10.2022	S2022/00835/00
Statutární město Pízeň	Smlouva o smlouvě budoucí o zřízení služebnosti uzavřená dne 01.12.2022	S2022/00972/00
Statutární město Pízeň	Smlouva o smlouvě budoucí o zřízení služebnosti uzavřená dne 22.12.2022	S2022/01097/00
Statutární město Pízeň	Smlouva o zrušení a zřízení věcného břemene a smlouva o zřízení věcného břemene - služebnosti uzavřená dne 13.06.2022	S2022/00380/00
Statutární město Pízeň	Smlouva o zrušení a zřízení věcného břemene a smlouva o zřízení věcného břemene - služebnosti uzavřená dne 18.10.2022	S2022/00794/00
Statutární město Pízeň	Dodatek č. 7 ze dne 25.01.2022 k dohodě o úpravě vzájemných práv a povinností uzavřené dne 31.10.2016	2018/0001/07

Statutární město Plzeň	Smlouva o dohodě o spolupráci uzavřená dne 23.05.2022	S2022/00519/00
Statutární město Plzeň	Dohoda o zrušení věcných práv k nemovitě věci uzavřená dne 17.10.2022	S2022/00795/00
Statutární město Plzeň	Smlouva o provedení přeložky vodohospodářské sítě uzavřená dne 04.01.2022	S2021/00661/00
Statutární město Plzeň	Smlouva o provedení přeložky vodohospodářské sítě uzavřená dne 25.05.2022	S2022/00428/00
Statutární město Plzeň	Smlouva o provedení přeložky vodohospodářské sítě uzavřená dne 10.11.2022	S2022/00829/00
Partner	Předmět	No.
Správa informačních technologií města Plzně	Dodatek č. 1 ze dne 30.03.2022 ke smlouvě o nájmu prostoru služebního k podnikání uzavřená dne 27.9.2018	2018/0587/01
Správa informačních technologií města Plzně	Dodatek č. 1 ze dne 07.01.2022 ke smlouvě o výpůjčce části pozemku uzavřená dne 22.12.2020	2020/0653/01
Partner	Předmět	No.
Správa veřejného statku města Plzně	Dodatek č. 1 ze dne 30.11.2022 k dohodě o umístění směrové tabule Informačního a orientačního systému pro komerční cíle uzavřená dne 01.03.2018	2018/0134/01
Partner	Předmět	No.
Plzeň 2015, zapsaný ústav	Smlouva o poskytnutí propagace uzavřená dne 08.06.2022	S2022/00508/00
Partner	Předmět	No.
Městská charita Plzeň	Darovací smlouva uzavřená dne 19.05.2022	S2022/00386/00
Partner	Předmět	No.
Zoologická a botanická zahrada města Plzně	Smlouva o poskytnutí propagace na rok 2022 uzavřená dne 04.01.2022	S2021/00670/00
Partner	Předmět	No.
Plzeň - TURISMUS	Smlouva o spolupráci na festivalu Industry Open 2022 uzavřená dne 03.06.2022	S2022/00499/00

II. 2. Smlouvy uzavřené v předchozích letech s platností zasahující do průběhu roku 2022

Partner	Předmět	No.
Statutární město Plzeň	Smlouva o podnájmu nebytových prostor uzavřená dne 09.12.2005 vč. dodatku č. 1	2005/0549
Statutární město Plzeň	Smlouva o nájmu prostoru služebního k umístění zařízení uzavřená dne 02.12.2019	2019/0968
Statutární město Plzeň	Nájemní smlouva na nájem části pozemků uzavřená dne 16.12.2019 vč. dodatku č. 1 - 2	2019/1050
Statutární město Plzeň	Nájemní smlouva na pronájem části pozemků uzavřená dne 27.01.2020	2020/0043
Statutární město Plzeň	Nájemní smlouva na pronájem části pozemků uzavřená dne 17.08.2020 vč. dodatku č. 1	2020/0367
Statutární město Plzeň	Nájemní smlouva na pronájem budovy v Plzni uzavřená dne 17.09.2021	S2021/00272/00
Statutární město Plzeň	Smlouva o nájmu, provozování a údržbě veřejného vodovodu a kanalizace uzavřená dne 23.01.1996 vč. dodatku č. 1 - 46	2005/0411
Statutární město Plzeň	Smlouva o užívání dešťové kanalizace uzavřená dne 26.04.2018 vč. dodatku č. 1 - 3	2018/0265
Statutární město Plzeň	Smlouva o uložení inženýrských sítí do kolektorů města Plzně uzavřená dne 28.01.2013 vč. dodatku 1 - 5	2013/0009
Statutární město Plzeň	Smlouva o vzájemné spolupráci při osazování nových vodoměrů na vodovodní síti uzavřená dne 20.12.2002	2014/0005
Statutární město Plzeň	Smlouva o vzájemné spolupráci při provádění odbočení s uzavěrem na vodovodní síti uzavřená dne 20.12.2002	2014/0006
Statutární město Plzeň	Smlouva o podpůrných službách v oblasti správy vodohospodářské infrastruktury uzavřená dne 28.12.2017	2017/0543
Statutární město Plzeň	Smlouva o zpracování osobních údajů uzavřená dne 30.01.2018	2018/0055
Statutární město Plzeň	Smlouva o zajištění aktualizace a kontroly systému vývozu odpadních vod uzavřená dne 21.12.2020	2021/0015
Statutární město Plzeň	Smlouva o zajištění aktualizace a kontroly systému vývozu odpadních vod uzavřená dne 22.12.2020	2021/0015
Statutární město Plzeň	Objednávka k provedení aktualizace plánu financování obnovy vodovodu a kanalizací pro roky 2022-2031 uzavřená dne 06.05.2021	2021/0180
Statutární město Plzeň	Smlouva o dílo uzavřená dne 20.05.2021	2021/0196
Statutární město Plzeň	Objednávka na revizi a údržbu retenční nádrže uzavřená dne 28.06.2021	S2021/00089/00
Statutární město Plzeň	Podlicenční smlouva (logo města Plzeň) uzavřená dne 22.03.2017	2017/0069
Statutární město Plzeň	Kupní smlouva na vodohospodářský majetek uzavřená dne 21.09.2017	2017/0320
Statutární město Plzeň	Smlouva o zrušení a zřízení věcného břemene uzavřená dne 27.04.2018	2018/0266
Statutární město Plzeň	Smlouva o provedení přeložky vodohospodářské sítě uzavřená dne 14.08.2018	2018/0494
Statutární město Plzeň	Smlouva o provedení přeložky vodohospodářské sítě uzavřená dne 02.01.2019 vč. dodatku č. 1	2019/0016
Statutární město Plzeň	Smlouva o provedení přeložky vodohospodářské sítě uzavřená dne 29.03.2019	2019/0220
Statutární město Plzeň	Smlouva o provedení přeložky vodohospodářské sítě uzavřená dne 09.04.2019 vč. dodatku č. 1	2019/0247
Statutární město Plzeň	Smlouva o provedení přeložky vodohospodářské sítě uzavřená dne 09.07.2019	2019/0622
Statutární město Plzeň	Smlouva o provedení přeložky vodohospodářské sítě uzavřená dne 29.07.2019	2019/0651
Statutární město Plzeň	Smlouva o provedení přeložky vodohospodářské sítě uzavřená dne 21.11.2019	2019/0938
Statutární město Plzeň	Smlouva o provedení přeložky vodohospodářské sítě uzavřená dne 14.02.2020	2020/0091
Statutární město Plzeň	Smlouva o provedení přeložky vodohospodářské sítě uzavřená dne 10.07.2020	2020/0331
Statutární město Plzeň	Smlouva o provedení přeložky vodohospodářské sítě uzavřená dne 24.08.2020	2020/0375
Statutární město Plzeň	Smlouva o provedení přeložky vodohospodářské sítě uzavřená dne 02.09.2020	2020/0394
Statutární město Plzeň	Smlouva o provedení přeložky vodohospodářské sítě uzavřená dne 08.09.2020	2020/0400

Statutární město Pízeň	Smlouva o provedení přeložky vodohospodářské sítě uzavřená dne 02.11.2020	2020/0508
Statutární město Pízeň	Smlouva o provedení přeložky vodohospodářské sítě uzavřená dne 13.11.2020	2020/0532
Statutární město Pízeň	Dohoda o provedení archeologického výzkumu uzavřená dne 19.05.2020	2020/0239
Statutární město Pízeň	Smlouva o provedení přeložky vodohospodářské sítě uzavřená dne 30.03.2021	2021/0125
Statutární město Pízeň	Smlouva o provedení přeložky vodohospodářské sítě uzavřená dne 30.03.2021	2021/0126
Statutární město Pízeň	Smlouva o provedení přeložky vodohospodářské sítě uzavřená dne 20.04.2021	2021/0150
Statutární město Pízeň	Smlouva o provedení přeložky vodohospodářské sítě uzavřená dne 20.04.2021	2021/0151
Statutární město Pízeň	Smlouva o provedení přeložky vodohospodářské sítě uzavřená dne 31.05.2021	2021/0208
Statutární město Pízeň	Smlouva o provedení přeložky vodohospodářské sítě uzavřená dne 08.06.2021	2021/0229
Statutární město Pízeň	Smlouva o provedení přeložky vodohospodářské sítě uzavřená dne 10.06.2021	2021/0233
Statutární město Pízeň	Smlouva o sdružení za účelem společného zadání veřejné zakázky uzavřená dne 10.06.2021	2021/0243
Statutární město Pízeň	Smlouva o sdružení za účelem společného zadání veřejné zakázky uzavřená dne 03.03.2021	2021/0088
Statutární město Pízeň	Kupní smlouva (projektová dokumentace) uzavřená dne 14.06.2021	S2021/00047/00
Statutární město Pízeň	Smlouva o provedení přeložky vodohospodářské sítě uzavřená dne 02.07.2021	S2021/00085/00
Statutární město Pízeň	Smlouva o provedení přeložky vodohospodářské sítě uzavřená dne 02.07.2021	S2021/00083/00
Statutární město Pízeň	Smlouva o provedení přeložky vodohospodářské sítě uzavřená dne 02.07.2021	S2021/00086/00
Statutární město Pízeň	Smlouva o provedení přeložky vodohospodářské sítě uzavřená dne 23.08.2021	S2021/00191/00
Statutární město Pízeň	Smlouva o provedení přeložky vodohospodářské sítě uzavřená dne 17.09.2021	S2021/00274/00
Statutární město Pízeň	Smlouva o vypořádání závazků uzavřená dne 27.10.2021	S2021/00488/00
Statutární město Pízeň	Kupní smlouva a smlouva o zřízení služebnosti uzavřená dne 24.02.2017 vč. dodatku č. 1	2017/0184
Statutární město Pízeň	Smlouva o smlouvě budoucí o zřízení služebnosti uzavřená dne 09.04.2018	2018/0187
Statutární město Pízeň	Smlouva o smlouvě budoucí o zřízení služebnosti uzavřená dne 09.04.2018	2018/0197
Statutární město Pízeň	Smlouva o smlouvě budoucí o zřízení služebnosti uzavřená dne 09.04.2018	2018/0198
Statutární město Pízeň	Smlouva o smlouvě budoucí o zřízení služebnosti uzavřená dne 09.04.2018	2018/0199
Statutární město Pízeň	Smlouva o smlouvě budoucí o zřízení služebnosti uzavřená dne 09.04.2018	2018/0221
Statutární město Pízeň	Smlouva o smlouvě budoucí o zřízení služebnosti uzavřená dne 09.04.2018	2018/0227
Statutární město Pízeň	Smlouva o smlouvě budoucí o zřízení služebnosti uzavřená dne 09.04.2018 vč. dodatku č. 1	2018/0228
Statutární město Pízeň	Smlouva o smlouvě budoucí o zřízení služebnosti uzavřená dne 28.05.2018	2018/0292
Statutární město Pízeň	Smlouva o smlouvě budoucí o zřízení služebnosti uzavřená dne 22.06.2018	2018/0371
Statutární město Pízeň	Smlouva o smlouvě budoucí o zřízení služebnosti uzavřená dne 22.06.2018	2018/0372
Statutární město Pízeň	Smlouva o smlouvě budoucí o zřízení služebnosti uzavřená dne 31.07.2018	2018/0440
Statutární město Pízeň	Smlouva o smlouvě budoucí o zřízení služebnosti uzavřená dne 09.08.2018	2018/0463
Statutární město Pízeň	Smlouva o smlouvě budoucí o zřízení služebnosti uzavřená dne 13.08.2018	2018/0478
Statutární město Pízeň	Smlouva o smlouvě budoucí o zřízení služebnosti uzavřená dne 14.08.2018	2018/0492
Statutární město Pízeň	Smlouva o smlouvě budoucí o zřízení služebnosti uzavřená dne 11.09.2018	2018/0531
Statutární město Pízeň	Smlouva o smlouvě budoucí o zřízení služebnosti uzavřená dne 01.10.2018	2018/0560
Statutární město Pízeň	Smlouva o smlouvě budoucí o zřízení služebnosti uzavřená dne 01.10.2018	2018/0561
Statutární město Pízeň	Smlouva o smlouvě budoucí o zřízení služebnosti uzavřená dne 01.10.2018	2018/0562
Statutární město Pízeň	Smlouva o smlouvě budoucí o zřízení služebnosti uzavřená dne 03.10.2018	2018/0578
Statutární město Pízeň	Smlouva o smlouvě budoucí o zřízení služebnosti uzavřená dne 09.10.2018 vč. dodatku č. 1	2018/0586
Statutární město Pízeň	Smlouva o smlouvě budoucí o zřízení služebnosti uzavřená dne 16.10.2018	2018/0607
Statutární město Pízeň	Smlouva o smlouvě budoucí o zřízení služebnosti uzavřená dne 16.10.2018	2018/0608
Statutární město Pízeň	Smlouva o smlouvě budoucí o zřízení služebnosti uzavřená dne 23.10.2018	2018/0629
Statutární město Pízeň	Smlouva o postoupení smlouvy uzavřená dne 23.11.2018	2018/0668
Statutární město Pízeň	Smlouva o smlouvě budoucí o zřízení služebnosti uzavřená dne 26.11.2018 vč. dodatku č. 1	2018/0700
Statutární město Pízeň	Smlouva o smlouvě budoucí o zřízení služebnosti uzavřená dne 26.11.2018	2018/0701
Statutární město Pízeň	Smlouva o smlouvě budoucí o zřízení služebnosti uzavřená dne 10.01.2019	2019/0003
Statutární město Pízeň	Smlouva o smlouvě budoucí o zřízení služebnosti uzavřená dne 10.01.2019	2019/0009
Statutární město Pízeň	Smlouva o smlouvě budoucí o zřízení služebnosti uzavřená dne 10.01.2019	2019/0015
Statutární město Pízeň	Smlouva o smlouvě budoucí o zřízení služebnosti uzavřená dne 14.02.2019	2019/0085
Statutární město Pízeň	Smlouva o smlouvě budoucí o zřízení služebnosti uzavřená dne 05.03.2019	2019/0120
Statutární město Pízeň	Smlouva o smlouvě budoucí o zřízení služebnosti uzavřená dne 05.03.2019	2019/0121
Statutární město Pízeň	Smlouva o smlouvě budoucí o zřízení služebnosti uzavřená dne 05.03.2019	2019/0122
Statutární město Pízeň	Smlouva o smlouvě budoucí o zřízení služebnosti uzavřená dne 21.03.2019	2019/0161

Statutární město Pízeň	Smlouva o zřízení služebnosti uzavřená dne 24.04.2020	2020/0187
Statutární město Pízeň	Smlouva o zřízení služebnosti uzavřená dne 11.05.2020	2020/0203
Statutární město Pízeň	Smlouva o zřízení služebnosti uzavřená dne 10.09.2020	2020/0403
Statutární město Pízeň	Smlouva o zřízení služebnosti uzavřená dne 08.01.2021	2020/0660
Statutární město Pízeň	Smlouva o zřízení služebnosti uzavřená dne 29.01.2021	2021/0040
Statutární město Pízeň	Smlouva o smlouvě budoucí o zřízení služebnosti uzavřená dne 29.01.2021	2021/0041
Statutární město Pízeň	Smlouva o smlouvě budoucí o zřízení služebnosti uzavřená dne 29.01.2021	2021/0045
Statutární město Pízeň	Smlouva o zřízení služebnosti uzavřená dne 02.02.2021	2021/0046
Statutární město Pízeň	Smlouva o smlouvě budoucí o zřízení služebnosti uzavřená dne 16.02.2021	2021/0077
Statutární město Pízeň	Smlouva o smlouvě budoucí o zřízení služebnosti uzavřená dne 05.03.2021	2021/0103
Statutární město Pízeň	Smlouva o smlouvě budoucí o zřízení služebnosti uzavřená dne 19.04.2021	2021/0144
Statutární město Pízeň	Smlouva o zřízení služebnosti uzavřená dne 17.05.2021	2021/0176
Statutární město Pízeň	Smlouva o zřízení služebnosti uzavřená dne 24.05.2021	2021/0211
Statutární město Pízeň	Smlouva o zřízení služebnosti uzavřená dne 24.05.2021	2021/0212
Statutární město Pízeň	Smlouva o zřízení služebnosti uzavřená dne 27.05.2021	2021/0210
Statutární město Pízeň	Smlouva o smlouvě budoucí o zřízení služebnosti uzavřená dne 22.06.2021	S2021/00048/00
Statutární město Pízeň	Smlouva o zřízení služebnosti uzavřená dne 14.06.2021	S2021/00022/00
Statutární město Pízeň	Smlouva o zřízení služebnosti uzavřená dne 24.06.2021	S2021/00023/00
Statutární město Pízeň	Smlouva o zřízení služebnosti uzavřená dne 24.06.2021	S2021/00019/00
Statutární město Pízeň	Smlouva o smlouvě budoucí o zřízení služebnosti uzavřená dne 07.07.2021	S2021/00062/00
Statutární město Pízeň	Smlouva o zřízení služebnosti uzavřená dne 23.08.2021	S2021/00172/00
Statutární město Pízeň	Smlouva o smlouvě budoucí o zřízení služebnosti uzavřená dne 24.08.2021	S2021/00173/00
Statutární město Pízeň	Smlouva o zřízení služebnosti uzavřená dne 26.10.2021	S2021/00385/00
Statutární město Pízeň	Smlouva o zřízení služebnosti uzavřená dne 26.10.2021	S2021/00386/00
Statutární město Pízeň	Smlouva o zřízení služebnosti uzavřená dne 26.10.2021	S2021/00391/00
Statutární město Pízeň	Smlouva o zřízení služebnosti uzavřená dne 26.10.2021	S2021/00392/00
Statutární město Pízeň	Smlouva o zřízení služebnosti uzavřená dne 26.10.2021	S2021/00393/00
Statutární město Pízeň	Smlouva o zřízení služebnosti uzavřená dne 02.11.2021	S2021/00394/00
Statutární město Pízeň	Smlouva o zřízení služebnosti uzavřená dne 02.11.2021	S2021/00451/00
Statutární město Pízeň	Smlouva o zřízení služebnosti uzavřená dne 02.11.2021	S2021/00454/00
Statutární město Pízeň	Smlouva o zřízení služebnosti uzavřená dne 15.11.2021	S2021/00469/00
Statutární město Pízeň	Smlouva o zřízení služebnosti uzavřená dne 15.11.2021	S2021/00473/00
Statutární město Pízeň	Smlouva o zřízení služebnosti uzavřená dne 15.11.2021	S2021/00493/00
Statutární město Pízeň	Smlouva o smlouvě budoucí o zřízení služebnosti uzavřená dne 15.11.2021	S2021/00492/00
Statutární město Pízeň	Smlouva o zřízení služebnosti uzavřená dne 16.11.2021	S2021/00453/00
Statutární město Pízeň	Smlouva o zřízení služebnosti uzavřená dne 22.11.2021	S2021/00517/00
Statutární město Pízeň	Smlouva o zřízení služebnosti uzavřená dne 22.11.2021	S2021/00518/00
Statutární město Pízeň	Smlouva o zřízení služebnosti uzavřená dne 22.11.2021	S2021/00519/00
Statutární město Pízeň	Smlouva o zrušení a zřízení věcného břemene a smlouva o zřízení věcného břemene - služebnosti uzavřená dne 26.10.2021	S2021/00397/00
Statutární město Pízeň	Smlouva o čištění kanalizačních vpustí uzavřená dne 12.03.2018 vč. dodatku č. 1	2018/0120
Statutární město Pízeň	Dohoda o rozdělení administrativních činností v rámci vodního hospodářství uzavřená dne 15.12.2003 vč. dodatku č. 1 - 2	2006/0127
Statutární město Pízeň	Smlouva o výpůjčce části pozemku uzavřená dne 30.09.2014 vč. dodatku č. 1	2014/0264
Statutární město Pízeň	Dohoda o úpravě vzájemných práv a povinností uzavřená dne 31.10.2016 vč. dodatků č. 1 - 6	2018/0001
Statutární město Pízeň	Dohoda o vypořádání vad díla uzavřená dne 12.1.2018	2018/0073
Statutární město Pízeň	Smlouva zpracování osobních údajů uzavřená dne 12.06.2018	2018/0327
Statutární město Pízeň	Smlouva o právu k provedení stavby nebo opatření na pozemku vlastníka uzavřená dne 02.01.2019	2019/0013
Statutární město Pízeň	Smlouva o centralizovaném zadávání (nákup zemního plynu) uzavřená dne 11.02.2020	2020/0082
Statutární město Pízeň	Smlouva o centralizovaném zadávání (nákup elektrické energie) uzavřená dne 11.02.2020	2020/0083
Statutární město Pízeň	Smlouva o spolupráci při realizaci stavby Odkanalizování Lhoty-splašková kanalizace uzavřená dne 19.02.2020	2020/0141
Statutární město Pízeň	Smlouva o provedení přeložky vodohospodářské sítě uzavřená dne 26.11.2021	S2021/00540/00
Partner	Předmět	No.
Pízeňská teplárenská, a.s.	Smlouva o dodávce tepelné energie pro vytápění uzavřená dne 25.09.2015	2015/0257
Pízeňská teplárenská, a.s.	Dohoda o mčlenlivosti uzavřená dne 17.09.2019.	2019/0729
Pízeňská teplárenská, a.s.	Smlouva o dodávce tepelné energie pro vytápění a dodávce teplé vody uzavřená dne 01.04.2021	2021/0131

Pizeňská teplárenská, a.s.	Objednávka opravy kanalizace po havárii uzavřená dne 19.10.2021	S2021/00352/00
Partner	Předmět	No.
Čistá Plzeň, s.r.o.	Smlouva o využití komunálního odpadu uzavřená dne 29.11.2016 vč. dodatků č. 1 - 4	2016/0325
Čistá Plzeň, s.r.o.	Smlouva o vypouštění odpadních vod ze žump ke konečné likvidaci uzavřená dne 13.9.2017 vč. dodatku č. 1	2017/0296
Čistá Plzeň, s.r.o.	Smlouva o nakládání s odpady a poskytování dodavatelských služeb uzavřená dne 20.12.2021	S2021/00628/00
Partner	Předmět	No.
Pizeňské městské dopravní podniky, a.s.	Rámcová smlouva o spolupráci na společném projektu "Zelené město" uzavřená dne 19.02.2014	2014/0100
Pizeňské městské dopravní podniky, a.s.	Smlouva o provedení přeložky vodohospodářské sítě uzavřená dne 14.08.2018 vč. dodatku č. 1	2018/0480
Pizeňské městské dopravní podniky, a.s.	Smlouva o centralizovaném zadávání veřejné zakázky (dodávka motorové nafty na r. 2020 a 2021) uzavřená dne 19.09.2019	2019/0711
Pizeňské městské dopravní podniky, a.s.	Smlouva o centralizovaném zadávání veřejné zakázky (nákup silové složky velkoodběru elektrické energie pro období 2020 - 2021) uzavřená dne 13.09.2019	2019/0852
Pizeňské městské dopravní podniky, a.s.	Smlouva o centralizovaném zadávání veřejné zakázky (dodávka motorové nafty na r. 2022 a 2023) uzavřená dne 28.07.2021	S2021/00132/00
Pizeňské městské dopravní podniky, a.s.	Smlouva o centralizovaném zadávání veřejné zakázky (dodávka elektrické energie pro rok 2022 a 2023) uzavřená dne 20.08.2021	S2021/00138/00
Partner	Předmět	No.
Vědeckotechnický park Plzeň, a.s.	Dohoda o úpravě vzájemných práv a povinností vlastníků provozně souvisejících vodovodů nebo kanalizací uzavřená dne 07.05.2019	2019/0371
Vědeckotechnický park Plzeň, a.s.	Smlouva o provozování stavby vodovodu a kanalizace pro veřejnou potřebu uzavřená dne 07.05.2019	2019/0372
Partner	Předmět	No.
Pizeňské služby	Dohoda o postoupení práv (dodávka tepelné energie a teplé užitkové vody) uzavřená dne 22.05.2006	2006/0237
Partner	Předmět	No.
Správa informačních technologií města Plzně	Smlouva o poskytování služeb - datové propojení lokalit uzavřená dne 30.11.2016	2016/0323
Správa informačních technologií města Plzně	Smlouva o poskytování služeb - datové propojení lokalit uzavřená dne 30.11.2016 vč. dodatku č. 1	2016/0324
Správa informačních technologií města Plzně	Smlouva o nájmu prostoru sloužícího k podnikání uzavřená dne 27.9.2018	2018/0587
Správa informačních technologií města Plzně	Smlouva o poskytování služeb uzavřená dne 27.09.2018 vč. dodatku č. 1	2018/0591
Správa informačních technologií města Plzně	Smlouva o poskytování služeb (zajištění přenosu dat) uzavřená dne 10.03.2020	2020/0136
Správa informačních technologií města Plzně	Smlouva o výpůjčce části pozemku uzavřená dne 22.12.2020	2020/0653
Správa informačních technologií města Plzně	Smlouva o poskytování služeb (Správa IT infrastruktury) uzavřená dne 24.09.2021	S2021/00301/00
Správa informačních technologií města Plzně	Smlouva o sdružení zadavatelů (dodávka výpočetní techniky) uzavřená dne 24.11.2021	S2021/00538/00
Partner	Předmět	No.
Správa veřejného statku města Plzně	Smlouva o sdružení zadavatelů (úprava prostranství) uzavřená dne 12.02.2018	2018/0082
Správa veřejného statku města Plzně	Dohoda o umístění směrové tabule Informačního a orientačního systému pro komerční cíle uzavřená dne 01.03.2018	2018/0134
Partner	Předmět	No.
21. základní škola Plzeň	Smlouva o dílo - provedení odběrů a chemických rozborů vod uzavřená dne 28.11.2016	2016/0320
22. základní škola Plzeň	Smlouva o dílo - provedení odběrů a chemických rozborů vod uzavřená dne 09.11.2016	2016/0304
25. základní škola Plzeň	Darovací smlouva uzavřená dne 19.11.2021	S2021/00421/00
28. základní škola Plzeň	Smlouva o dílo - provedení odběrů a chemických rozborů vod uzavřená dne 14.12.2016	2016/0372
31. základní škola Plzeň	Smlouva o dílo - provedení odběrů a chemických rozborů vod uzavřená dne 15.11.2016	2016/0308
Benešova základní škola a mateřská škola Plzeň	Smlouva o dílo - provedení odběrů a chemických rozborů vod uzavřená dne 15.11.2016	2016/0307
Masarykova základní škola Plzeň	Smlouva o dílo - provedení odběrů a chemických rozborů vod uzavřená dne 14.12.2016	2016/0371
13. základní škola Plzeň	Smlouva o dílo - provedení odběrů a chemických rozborů vod uzavřená dne 08.02.2017	2017/0056
33. základní škola Plzeň	Smlouva o dílo - provedení odběrů a chemických rozborů vod uzavřená dne 30.12.2016	2017/0027
Základní škola Plzeň - Újezd	Smlouva o dílo - provedení odběrů a chemických rozborů vod uzavřená dne 25.08.2019	2019/0682
Partner	Předmět	No.
Plzeň 2015, zapsaný ústav	Smlouva o bezplatném poskytnutí budovy přečerpací stanice OV k pomalování v rámci StreetArt festivalu uzavřená dne 08.11.2021	S2021/00484/00
Partner	Předmět	No.
Útvar koordinace evropských projektů města Plzně	Smlouva o dílo (příprava a realizace projektu Retenční nádrž Vinice) uzavřená dne 05.06.2018	2018/0319
Útvar koordinace evropských projektů města Plzně	Smlouva o dílo (příprava a realizace projektu Odkanalizování Plzeň-Lhota II) uzavřená dne 25.11.2020	2020/0561
Partner	Předmět	No.
Městská charita Plzeň	Darovací smlouva uzavřená dne 07.09.2021	S2021/00211/00
Partner	Předmět	No.
Zoologická a botanická zahrada města Plzně	Smlouva o pokračování partnerství v oblasti propagace pro rok 2021 uzavřená dne 02.11.2021	S2021/00448/00
Partner	Předmět	No.
Plzeň - TURISMUS	Smlouva o partnerství na projektu Industry Open (Industriální stezka Industry Open) uzavřená dne 24.02.2020	2020/0109



Výroční zpráva sestavena dne 21. 03. 2023



VODÁRNA PLZEŇ a.s. | Malostranská 143/2, | Doudlevice, 326 00 Plzeň
Tel.: +420 377 413 111 | Centrální dispečink (NONSTOP): +420 377 413 444
E-mail: mail@vodarna.cz | DDS: ktuciif

Vytvořeno v Beneš & Michl

 www.vodarna.cz  [vodarna.plzen](https://www.instagram.com/vodarna.plzen)  [vodarnaplzen](https://www.facebook.com/vodarnaplzen)