

20  
20

VÝROČNÍ ZPRÁVA

Vodárna  Plzeň

20

20

VÝROČNÍ ZPRÁVA

# OBSAH

## O SPOLEČNOSTI

Základní údaje

Statutární orgány společnosti

Představenstvo

Dozorčí rada

Výbor pro audit

Výkonné vedení

Klíčové údaje

Úvodní slovo předsedy představenstva

Organizační struktura akciové společnosti

## VÝZNAMNÉ UDÁLOSTI PO ROZVAHOVÉM DNI

4

4

4

4

4

4

4

5

6

7

8

## ZPRÁVA PŘEDSTAVENSTVA O PODNIKATELSKÉ ČINNOSTI

9

Výroba vody, vodovodní síť, hospodaření s vodou

9

Vodoměry

10

Odvádění odpadních vod, čištění odpadních vod

11

Provoz laboratoří

12

Zákaznické centrum

13

Marketing a komunikace

13

Vstřícnost, profesionalita,  
spokojenost zákazníků

13

Webové stránky a Facebook

13

Podporované akce

14

Do práce na kole

14

Vodárenské kapičky

14

Exkurze

15

Integrovaný systém řízení	16
Personálně sociální oblast	16
Inovace	18

<b>POSKYTOVÁNÍ INFORMACÍ PODLE ZÁKONA Č. 106/1999 SB. V ROCE 2020</b>	<b>22</b>
---	-----------

<b>NÁVRH ROZDĚLENÍ ZISKU</b>	<b>24</b>
------------------------------	-----------

<b>VÝSLEDKY HOSPODAŘENÍ</b>	<b>25</b>
-----------------------------	-----------

<b>VÝROK AUDITORA</b>	<b>33</b>
-----------------------	-----------

<b>PŘÍLOHA ÚČETNÍ ZÁVĚRKY</b>	<b>36</b>
-------------------------------	-----------

<b>ZPRÁVA O VZTAZÍCH</b>	<b>50</b>
--------------------------	-----------

# O SPOLEČNOSTI

## ZÁKLADNÍ ÚDAJE

<b>Obchodní jméno:</b>	VODÁRNA PLZEŇ a.s.
<b>Datum vzniku:</b>	31. 12. 1996
<b>Právní forma:</b>	akciová společnost
<b>Identifikační číslo:</b>	25205625 Společnost zapsána v OR vedeném Krajským soudem v Plzni – oddíl B, vložka 574
<b>DIČ:</b>	CZ25205625
<b>Základní kapitál společnosti:</b>	4 779 749 000 Kč V roce 2020 nedošlo k nabytí vlastních akcií ani vlastních podílů.
<b>Akcionář:</b>	Statutární město Plzeň 100 %
<b>Sídlo společnosti:</b>	Malostranská 143/2 326 00 Plzeň

## STATUTÁRNÍ ORGÁNY SPOLEČNOSTI

### PŘEDSTAVENSTVO

Mgr. Pavel Šindelář / předseda  
Ing. Martin Barták, MBA / místopředseda  
Mgr. Petr Suchý / místopředseda  
Mgr. Lukáš Hegner  
Ing. Petr Osvald  
Ing. Miloslav Vostrý

### DOZORČÍ RADA

MUDr. Kamal Farhan / předseda  
Mgr. Radoslav Škarda / místopředseda  
Eva Trůčková  
Pavel Bosák  
Mgr. Miroslav Knotek  
Ing. Petr Náhlík

### VÝBOR PRO AUDIT

Ing. David Šoffer / předseda  
Ing. Zdeněk Katzer  
Luboš Čapek

### VÝKONNÉ VEDENÍ

Ing. Jiří Kozohorský, MBA / generální ředitel  
Ing. Štěpánka Růžičková / finanční ředitelka  
Markéta Havránková, MBA / obchodní ředitelka  
Bc. Petr Zelenka, MBA / provozně technický ředitel  
Bc. Radka Fraňková / vedoucí personálního úseku

## KLÍČOVÉ ÚDAJE

Obrat společnosti

**1 360 585 tis. Kč**

Hospodářský výsledek

**64 046 tis. Kč**

Objem vyrobené pitné vody

**14 420 tis. m<sup>3</sup>**

Objem vyčištěných odpadních vod

**20 953 tis. m<sup>3</sup>**

Počet zaměstnanců

**405**

Počet havárií na vodovodní síti

**586**

Počet havárií na kanalizační síti

**230**

Ztráty vody

**15,3 %**

## ÚVODNÍ SLOVO PŘEDSEDY PŘEDSTAVENSTVA

### Vážené dámy a vážení pánové,

na tomto místě vás každoročně informuji o hospodářských výsledcích naší společnosti v minulém roce, o množství prodané pitné vody i o množství vyčištěné vody, o zásadních investicích a výhledu do roku následujícího. Rád bych tato data uvedl na prvním místě i teď, nicméně rok 2020 byl pro nás všechny obdobím, kdy se naše myšlenky ubíraly zcela jiným směrem. Rok 2020 byl rokem, kdy se svět zahalil pro naše generace do stavu neznámého, do stavu krizových opatření, do stavu, kdy zdraví a bezpečí nás všech má přednost před všemi hospodářskými výsledky či investicemi.



I pro VODÁRNU PLZEŇ a.s. to bylo náročné období, které bohužel pokračuje i letos.

S hrdostí mohu dnes na tomto místě sdělit, že společnost se se všemi komplikacemi vyrovnala velmi dobře a provoz VODÁRNY PLZEŇ a.s. to významně neohrozilo.

Nestalo se tak samo o sobě, je to zásluhou všech zaměstnanců VODÁRNY PLZEŇ a.s. a jejího managementu. Všem za to patří velký dík. Lidé ve firmě se semkli, dodržovali hygienická a další nutná pravidla jako je střídání směn v provozech a kancelářích nebo home office, a pod taktovkou vedoucích pracovníků udrželi chod společnosti v bezproblémovém režimu. VODÁRNA PLZEŇ a.s. si dokázala vyrábět vlastní dezinfekci a zajistila dostatek ochranných prostředků ve všech svých provozech. Naštěstí nebylo

nutné nastartovat krizový scénář, kdy by společnost fungovala a vyráběla pitnou vodu v omezeném režimu. I když bylo nutné uzavřít Zákaznické centrum společnosti, nastavili jsme pravidla tak, že každý klient vyřídí své požadavky elektronicky či telefonicky.

Jsem rád, že VODÁRNA PLZEŇ a.s. ukázala, že je připravena reagovat na události, které nikdo nemohl předvídat a že je schopná poradit si se situací, která nemá v posledních desetiletích období. Rád bych všechny ujistil, že si to uvědomuje nejen vedení společnosti, ale i její akcionář, město Plzeň, který nastalou krizi musel a musí řešit na všech možných frontách.

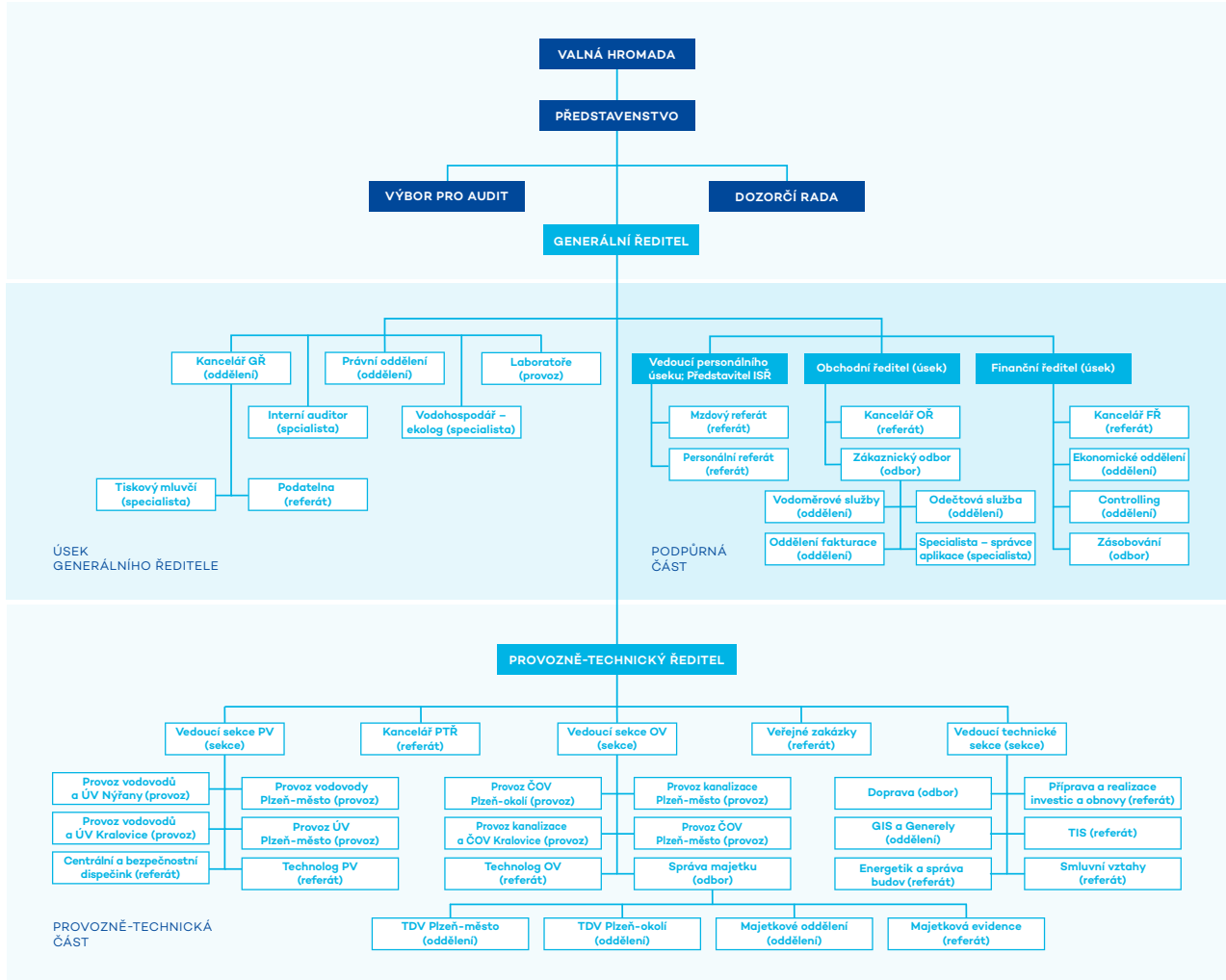
Minulý rok nám ukázal, že přání pevného zdraví není klišé, jak jsme si tak trochu zvykli se k němu chovat. Zároveň nám minulý rok ukázal, že jsme jako lidé silní, že umíme být ohleduplní jeden k druhému, že dokážeme svoje vlastní cíle a snahy upozadit ve prospěch těch, kteří to v danou chvíli potřebují více.

Dovoluji si vás z tohoto místa všechny požádat o jediné. Vydržme se chovat tak, aby zdraví nás a našeho okolí bylo na prvním místě. Bez toho totiž nemůže tato krize skončit a nejde se vrátit do 'normálního' života. VODÁRNA PLZEŇ a.s. vám u toho bude vždy spolehlivým partnerem.

Přeji vám všem pevné zdraví a hodně sil v osobním i pracovním životě.

**Mgr. Pavel Šindelář**  
předseda představenstva

# ORGANIZAČNÍ STRUKTURA AKCIOVÉ SPOLEČNOSTI





# VÝZNAMNÉ UDÁLOSTI PO ROZVAHOVÉM DNI

K 31. prosinci 2020 dokončila společnost projekt „Odkanalizování Lhoty“ v hodnotě 90 323 tis. Kč, na jehož realizaci obdržela od Ministerstva životního prostředí v průběhu let 2019–2020 dotaci v celkové výši 79 415 tis. Kč. V lednu 2021 byl nově vybudovaný majetek „Odkanalizování Lhoty“ zařazen do majetku společnosti.

K datu sestavení účetní závěrky nejsou společnosti známy žádné další významné následné události, které by ovlivnily účetní závěrku k 31. prosinci 2020, vyjma dříve uvedených.

# ZPRÁVA PŘEDSTAVENSTVA O PODNIKATELSKÉ ČINNOSTI

## VÝROBA VODY, VODOVODNÍ SÍŤ, HOSPODAŘENÍ S VODOU

VODÁRNA PLZEŇ a.s. je nejvýznamnější provozovatel vodovodů a kanalizací pro veřejnou potřebu v Plzeňském kraji. Dodávku pitné vody zajišťuje v okresech Plzeň-město, Plzeň-sever, městě Stod a obcích Břasy, Štěnovice a Ejovice.

Objem vyrobené vody oproti předchozím letům poklesl o několik procent. VODÁRNA PLZEŇ a.s. provozovala celkem 26 úpraven vody a přes 90 podzemních zdrojů. Nejvýznamnější je však zdroj povrchový – řeka Úhlava, ze které bylo upraveno celkem 12,9 mil. m<sup>3</sup> vody.

Zásobování pitnou vodou cca 242,6 tis. obyvatel bylo zajišťováno prostřednictvím 1 402 km trubních rozvodů, 83 vodojemů a 62 čerpacích stanic. V rámci péče o vodovodní potrubí bylo nutné opravit 586 poruch, v případě vodovodních přípojek bylo třeba provést přes 307 zásahů.

Na provozovaném majetku došlo k obnově 7,9 km rozvodné sítě, 272,7 km vodovodu bylo preventivně prohlédnuto na skryté úniky vody. Podíl ztrát činil 15,3 %.

Počet zásobených obyvatel	242 585
Délka vodovodní sítě	1 402 km
Počet přípojek	42 777
Objem vyrobené vody	14 420 tis. m <sup>3</sup>
Fakturovaný objem	12 233 tis. m <sup>3</sup>
Počet ÚV	26
Počet VDJ	83
Počet ČS na síti	62
Fakturace obyvatelstvo	7 852 tis. m <sup>3</sup>
Fakturace ostatní	4 381 tis. m <sup>3</sup>
Voda předaná	375 tis. m <sup>3</sup>
Voda nefakturovaná	16,6 %
Ztráty vody	15,3 %
Počet poruch a havárií	893

## VODOMĚRY

V roce 2020 úspěšně pokračoval projekt dálkových odečtů stavů vodoměrů. V průběhu roku byla realizována instalace více než 1 700 zařízení s online přenosem do zákaznického informačního systému společnosti. Tato zařízení byla osazena jak na stávající, tak na nové vodoměry v rámci plánované obměny z důvodu končící platnosti metrologického ověření.

V oblasti výměn vodoměrů jsme úspěšně dokončili implementaci projektu EML (elektronický montážní lístek). Jedná se o elektronický záznam výměn a montáží vodoměrů, jehož součástí je fotodokumentace průběhu montáže a přenos všech záznamů pomocí mobilní aplikace do zákaznického informačního systému. V průběhu roku byla ukončena testovací fáze projektu a aplikace EML byla plně nasazena do provozního prostředí. Získané informace rozšiřují soubor funkcí, které lze využít k vyhodnocení spotřeb na straně odběratele i provozovatele a eliminují chyby lidského faktoru při ručním zápisu a následném přepisu dat z montážních protokolů.

V roce 2020 bylo osazeno 543 měřidel na nově vybudované vodovodní přípojky a celkový počet fakturačních měřidel, která naše společnost spravovala, dosáhl 42 075 ks. Počet nefakturačních měřidel činil 303 ks. Časově, organizačně i logisticky je nejnáročnější zajištění výměn všech vodoměrů po uplynutí platnosti úředního ověření, které je třeba opakovat každých 6 let. U vodoměrů vybavených příslušenstvím pro snímání a přenos dat pomocí radiové nebo pevné sítě to znamená také opětovné nastavení parametrů snímacího zařízení umístěného na vodoměru. Celkový počet výměn vodoměrů v roce 2020 dosáhl 6 391 ks.

## ODVÁDĚNÍ ODPADNÍCH VOD, ČIŠTĚNÍ ODPADNÍCH VOD

V oblasti kanalizací se naše společnost stará o 26 čistíren odpadních vod a 957 km kanalizační sítě s 97 čerpacími stanicemi. Prostřednictvím 33 tisíc přípojek tak zajišťuje odvod a likvidaci odpadních vod od 232,6 tisíc obyvatel.

V roce 2020 se podařilo vyčistit více než 85 km kanalizační sítě, zmonitorováno bylo přes 39 km potrubí a bylo nutné odstranit 230 havárií na kanalizační síti a 33 na kanalizačních přípojkách.

V roce 2020 bylo vyčištěno 20,95 mil. m<sup>3</sup> odpadní vody. Za celý rok nedošlo k překročení limitů vypouštění.

Ve dnech 18. 11. a 3. 12. 2020 došlo k velkému nátoku látek ropného původu do stokové sítě a následně až na ČOV Plzeň. Obsluha ČOV ihned provedla havarijní zásah a v přítokových žlebech na ČOV vytvořila systém normých stěn, před kterými se ropné látky hromadily. Na těchto místech se poté aplikoval sorpční materiál s cílem ropné látky navázat a posléze i se sorpčním materiálem manuálně z hladiny odstranit. Díky včasnému a profesionálnímu zásahu obsluhy ČOV Plzeň a vzhledem k velkému rozsahu i za pomoci ze strany HZS Plzeňského kraje naštěstí nedošlo k průniku ropných látek až do řeky Berounky a ohrožení životního prostředí. Díky precizní činnosti sledování stokové sítě pracovníky provozu Kanalizace byl dopátrán původce havárie a v současné době je s tímto subjektem vedeno řízení Policií České republiky a Odborem životního prostředí Magistrátu města Plzně.

Počet obyvatel napojených na KS	232 555
Počet KP	33 103
Délka KS	957 km
Objem vyčištěných OV	20 953 tis. m <sup>3</sup>
Fakturovaný objem	14 460 tis. m <sup>3</sup>
Počet ČOV	26
Počet ČS OV	97
Počet odlehčovacích komor	161



Vyrobená pitná voda  
**14 420 tis. m<sup>3</sup>**



Čištěná odpadní voda  
**20 953 tis. m<sup>3</sup>**

## PROVOZ LABORATOŘÍ

Na jaře roku 2020 byla laboratoř pitných vod přestěhována do nově zrekonstruovaných prostor v areálu úpravní vody Plzeň. Tyto nové prostory byly posouzeny Českým institutem pro akreditaci a uznány vyhovujícími v souladu s normou ČSN EN ISO/IEC 17025/2018.

Průběžně byla aktualizována laboratorní činnost dle nově vydávaných legislativních předpisů.

V období vládou nařízených nouzových stavů souvisejících s pandemií covid-19 provoz laboratoře zajistil v požadovaném aktuálním rozsahu laboratorní činnost tak, aby nedošlo k ohrožení koncových spotřebitelů na provozované vodovodní i kanalizační síti.

V průběhu roku došlo k rozšíření nabídky laboratorních rozborů – stanovení vybraných léčiv v surových a pitných vodách.

Proběhla plánovaná obnova zařízení – atomového emisního spektrometru s hmotnostní detekcí, kapalinového chromatografu a další přístrojové techniky tak, aby byla zachována deklarovaná kvalita služeb.

## ZÁKAZNICKÉ CENTRUM

V roce 2020 jsme odbavili v prostorách Zákaznického centra zhruba 5 500 klientů. Oproti loňskému roku se jedná o pokles v důsledku opatření, které jsme byli nuceni zavést s výskytem onemocnění covid-19. Celé Zákaznické centrum, jehož součástí je také recepce a pokladna, se soustředilo na poskytování služeb s maximální vstřícností vůči všem odběratelům. Komunikace s odběrateli probíhala převážně elektronickým způsobem.

V důsledku zavedených opatření využili odběratelé ve zvýšené míře možnosti zřízení zákaznického internetového účtu. Mohou si v čase a místě jim vyhovujícím průběžně kontrolovat odečty, vodoměry, fakturaci či platby nebo tento účet použít k nahlášení smluvních změn daného odběrného místa. Celkový počet zákazníků s tímto účtem činil ke konci letošního roku 10 904, což představuje 28,29 % odběratelů. Oproti loňskému roku využilo možnosti používat zákaznický internetový účet o 2 507 odběratelů více, což představuje nárůst o cca 6,5 %.

Celkový počet smluvních zákazníků činí 44 527. Za důležitý faktor usnadnění komunikace s nimi lze bezesporu považovat dostupibilitu jejich mailových kontaktů. Zde se dostáváme k počtu 26 920. Celkový počet odeslaných faktur elektronicky či osobně doručených v roce 2020 byl 34 077 (což odpovídá 48,96 % z celkového počtu vystavených dokladů).

Již čtvrtým rokem probíhá písemná kampaň výměny odběratelských smluv, která musí být v souladu s novelou zákona č. 274/2001 Sb. dokončena do konce roku 2024. Proto jsme se i v roce 2020 zaměřili na využití kontaktu s odběrateli k aktualizaci těchto smluv. V rámci kampaně bylo zkontrolováno a odesláno, nebo osobně předáno zákazníkům našimi pracovníky přes 7 600 smluv. Celkový počet odeslaných návrhů smluv v souladu s novelou zákona na konci roku 2020 přesáhl 50 %.

## MARKETING A KOMUNIKACE

### VSTŘÍCNOST, PROFESIONALITA, SPOKOJENOST ZÁKAZNÍKŮ

Dlouhodobou prioritou společnosti VODÁRNA PLZEŇ a.s. je spokojený zákazník. K zákazníkům proto vždy přistupujeme vstřícně a s maximální profesionalitou, a to nejen při osobním kontaktu, ale i v případě písemné, elektronické či telefonické komunikace.

### WEBOVÉ STRÁNKY A FACEBOOK

Většinu roku 2020 poznamenala pandemie koronaviru. V praxi to znamenalo opakovaná zpřísnování a následná rozvolňování bezpečnostních opatření, zejména zásadní omezení osobního kontaktu se zákazníky. O to více pozornosti jsme věnovali elektronické komunikaci. Na webových stránkách [www.vodarna.cz](http://www.vodarna.cz) důsledně informujeme o aktuální dostupnosti a hygienických podmínkách. Zákazníci zde vyřeší veškeré záležitosti týkající se odběratelských smluv, vyúčtování, změny majitele nemovitosti, ale mohou tu také nahlásit stav vodoměru nebo si dohodnout termín jeho výměny. Žadatelé vyřídí přes náš web také žádosti o technické podklady pro stavbu vodovodního řádu, kanalizační stoky či přípojek, čímž se celý proces výrazně zjednoduší a zkrátí. Spektrum webových služeb se snažíme stále rozšiřovat. V době jarního lockdownu jsme naše webové stránky rozšířili o dětskou sekci. Děti se tak mohly v době nouzového stavu poučit i si zahrát s Bonifácem, maskotem naší společnosti.

Samostatnou kapitolou je firemní facebook, který se stal nejrychlejším nástrojem k oslovení našich zákazníků a vlastně kohokoliv, kdo se zajímá o věci kolem vody a potažmo naší společnosti. Na naše příspěvky reagují stovky lidí, vůbec nejvíc zájmu zaznamenáváme při zveřejňování aktualit v případě, že se stane havárie na vodovodním řádu. Tehdy přicházíme s nejnovějšími informacemi maximálně v řádu hodin.

## PODPOROVANÉ AKCE

I v nelehkých podmínkách roku 2020 jsme podpořili pořadatele, kteří se navzdory komplikacím pustili do svých tradičních kulturních a sportovních akcí. S vodním barem jste se mohli setkat ještě před pandemií na badmintonovém mistrovství České republiky dospělých nebo v červnu na vinné stezce u Velkého boleveckého rybníka. Milovníky kultury jistě potěšilo Divadelní léto pod plzeňským nebem a na podzim přesunutý filmový Festival Finále Plzeň. Obě akce proběhly za přísných bezpečnostních podmínek. Přesto návštěvníci vítali tento únik z jinak náročného pandemického období.

Velkou výzvou byla srpnová Sportmánie Plzeň 2020. Situace si vyžádala rozdělení areálu za OC Plazou na tři oddělené sektory vybavené zařízením pro sčítání osob. V jednom ze sektorů nechyběla odpočinková zóna v naší režii. Dominantou byl stan s vodním barem, atmosféru dokresloval písek se skládacími lehátky. Celý týden se mezi malými i velkými sportovci průběžně pohyboval maskot Bonifác.

Na konci srpna v rámci Ochránářského dne v plzeňské zoologické a botanické zahradě byla pokřtěna vydří parťačka Bonifáce – Janinka.

## DO PRÁCE NA KOLE

V květnu 2020 se do cyklistické výzvy Do práce na kole zapojily hned dva vodárenské týmy. V jednom týmu sbíraly kilometry sportovci z úpravny vody Homolka, zákaznický odbor pak utvořil vlastní družstvo s tematickým jménem Tým Bonifác.

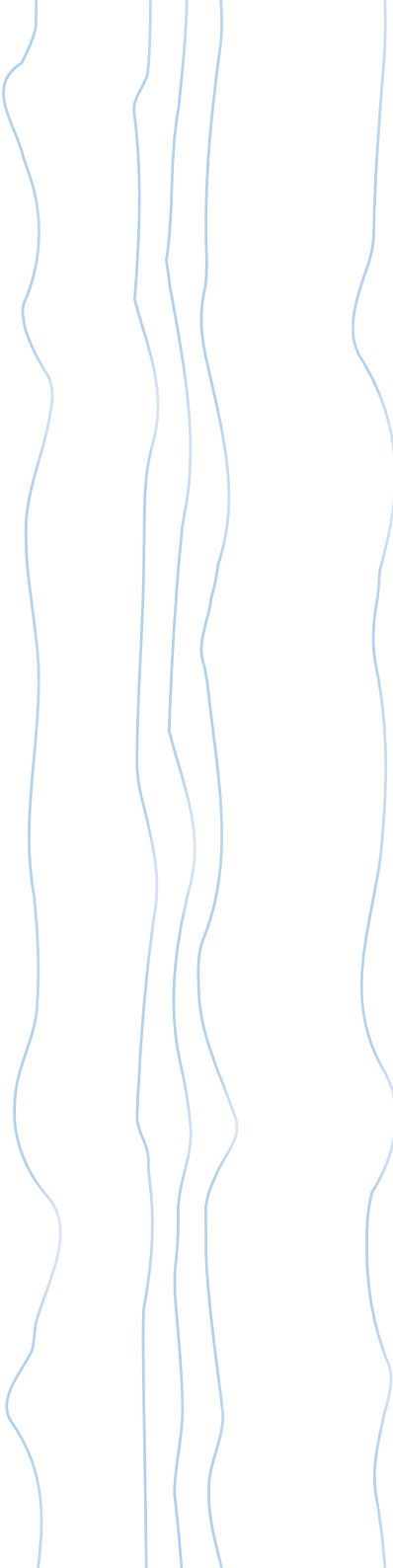
## VODÁRENSKÉ KAPIČKY

Rovných 330 tisíc korun rozdělila VODÁRNA PLZEŇ a.s. na dobročinné projekty v dotačním programu Vodárenské kapičky 2020, v němž se aktivně angažují naši zaměstnanci. Projekty pomáhají sportovcům, dětem, hendikepovaným lidem nebo životnímu prostředí.

Podpořili jsme tyto projekty:

**Padesát tisíc korun** putovalo do **Centra Hájek** hendikepovaným dětem na pořízení Vojtova rehabilitačního stolu. Za speciální rehabilitaci tam jezdí děti s rodiči z celé republiky a rodinám pomáhá v Hájku nejen speciální rehabilitace, ale také denní stacionář, školka či poradenství při péči o dítě s postižením.





**Padesát tisíc korun** dostalo **Salesiánské středisko mládeže** – dům dětí a mládeže Plzeň na doučování dětí zejména ze sociálně znevýhodněných rodin. Náplní hodin bývá vysvětlování a procvičování nepochopeného učiva, doučování češtiny pro děti cizinců nebo to, jak komunikovat ve škole či se svým okolím a řešit problémy.

**Čtyřicet tisíc korun** jsme věnovali **Dětskému domovu Domino** na pořízení jízdních kol pro děti. Projekt Od počítače na kolo pomáhá přesunout děti z virtuálního světa počítačových obrazovek ven a nabídnout jim pohyb a řadu zážitků z výletů na bicyklech.

**Pětačtyřicet tisíc korun** jsme poslali **do Kyšic na projekt Nový život** kyšické lípy a **agentuře Domovinka**, jež se věnuje sociálním službám pro seniory, směřovalo **35 tisíc korun**.

Dalších **39 tisíc korun** obdržel **Nadační fond Incrementum**, jež vyhledává talentované děti a mladé lidi do 24 let, které nemají podmínky pro rozvoj svého talentu.

Na revitalizaci jezírka na školním pozemku ve **25. ZŠ Plzeň** ve Chválenické ulici jsme poslali **28 tisíc korun**.

Mezi podpořené projekty patřilo také řízení a osazení čtyř včelích úlů v zadním traktu **Čistírny odpadních vod** v Jateční ulici nebo podpora zadržování a dalšího využití dešťové vody v **kynologickém klubu v Křimicích**.

## EXKURZE

Den otevřených dveří i veškeré exkurze do vodárenských provozů musely být s ohledem na epidemiologickou situaci v průběhu celého roku zrušeny.



## INTEGROVANÝ SYSTÉM ŘÍZENÍ

Podzimní audit integrovaného systému řízení byl obdobně jako chod celé společnosti poznamenán virovou pandemií. Z důvodu zamezení šíření nákazy mezi jednotlivými auditovanými útvary probíhal audit poprvé ve své historii distančně za využití on-line komunikačních nástrojů. I přes tyto komplikace byl potvrzen soulad klíčových výrobních procesů s právními předpisy a oprávněnost držení certifikátů v oblasti BOZP, kvality, životního prostředí, bezpečnosti informací a hospodaření s energiemi.

## PERSONÁLNĚ SOCIÁLNÍ OBLAST

Počet zaměstnanců společnosti VODÁRNA PLZEŇ a.s. se v roce 2020 oproti předchozím rokům nijak výrazně nezměnil. K 31. 12. 2020 jsme zaměstnávali 405 zaměstnanců, přepočtený stav dosahoval hodnoty 395,76. Nízká míra fluktuace a skutečnost, že se nám uvolněné pracovní pozice daří obsadit kvalifikovanými uchazeči v krátké době, potvrzuje náš kredit stabilního a vyhledávaného zaměstnavatele na trhu práce.

Společnost si je vědoma významu kvalifikačního a osobního rozvoje zaměstnanců pro poskytování kvalitních služeb a oceňuje odbornost a profesionální přístup svých zaměstnanců. Vlivem opatření vyhlášených a přijatých v době nouzového stavu byl rok 2020 v oblasti vzdělávání specifický. Došlo ke změně formy vzdělávacích aktivit a zcela logicky byla a stále je upřednostňována elektronická forma školení a seminářů. I tak se nám především díky flexibilitě poskytovatelů dařilo nezbytná periodická školení i vzdělávací akce zajistit a naplnit v plném rozsahu.

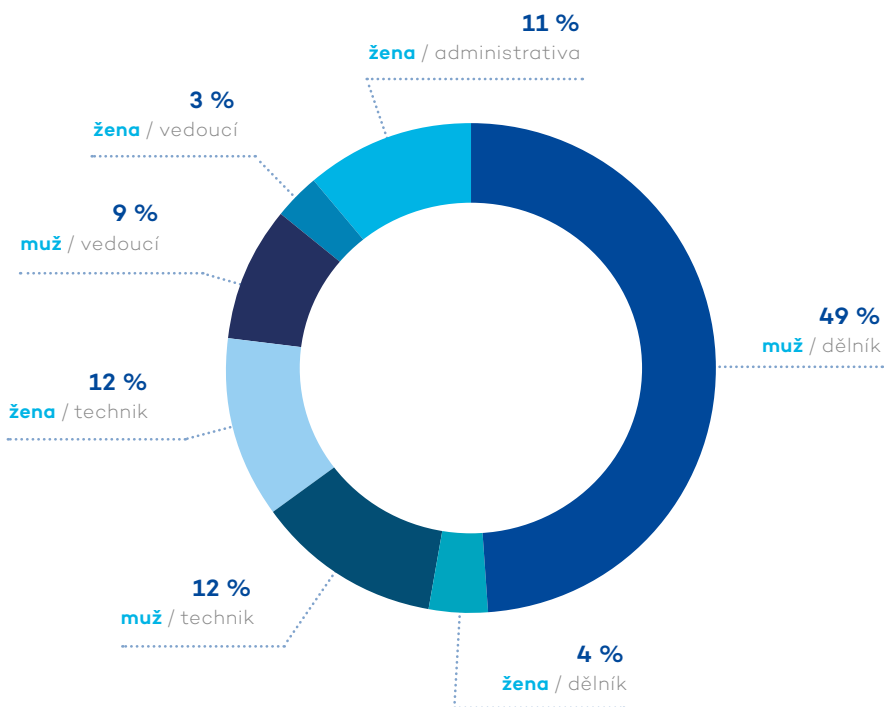
Výraznou součástí oblasti péče o zaměstnance je i poskytování benefitů v sociální oblasti. Navýšili jsme příspěvek poskytovaný našim pracovníkům na podporu zdraví a volnočasových aktivit, ve spolupráci se Státním zdravotním ústavem jsme nabízeli bezplatné očkování, příspěvek na stravování, dětskou rekreaci apod.

K motivaci a kvalitně odváděné práci našich zaměstnanců bezesporu přispěl i řízený růst mzdových prostředků. Ten v roce 2020 proběhl v souladu s mzdovou politikou společnosti a pro dané období platnou kolektivní smlouvou.

Už od počátku pandemie na jaře roku 2020 jsme s cílem ochránit zdraví našich zaměstnanců soustavně monitorovali vládou vydávaná usnesení, která jsme následně za účelem zamezení šíření nákazy promítali do každodenních činností společnosti. Rozdělení pracovníků ve výrobních provozech do menších pracovních skupin a využití práce z domova u pozic administrativního nebo technického charakteru v maximální možné míře se ukázalo jako efek-

tivní preventivní opatření. Díky zodpovědnému přístupu všech zaměstnanců společnosti a respektování nastavených pravidel nebylo nutné přistupovat k radikálním opatřením jako uzavírání útvarů nebo přerušení poskytování služeb z důvodu masivního výpadku pracovních kapacit.

#### Profesní složení zaměstnanců ve společnosti k 31. 12. 2020:



## INOVACE

Situace kolem nemoci covid-19 urychlila zahájení, příp. implementaci projektů, které usnadňují komunikaci klientů s VODÁRNOU PLZEŇ a.s. mimo osobní kontakt. V rámci těchto kroků byly například aktualizovány formuláře na webových stránkách společnosti tak, aby je mohli zákazníci vyplňovat elektronicky. Komunikace přes datovou schránku je samozřejmostí. Dále byl v roce 2020 spuštěn projekt Chatbot, který usnadní zákazníkům komunikaci s VODÁRNOU PLZEŇ a.s. ve vztahu k jejich nejčastějším dotazům. Jedná se o prověřenou technologii, kterou používá na svých webových stránkách město Plzeň. V průběhu roku 2020 byla provedena analýza a návrh řešení. V závěru roku byly tyto přípravné fáze dokončeny a pořízen samotný online nástroj. Po ukončení pilotního projektu bude chatbot plně integrován na webu společnosti.

V roce 2020 bylo v rámci IT navázáno na předchozí dynamické období, které bylo spojeno s převzetím správy IT městskou společností Správa informačních technologií města Plzně. Došlo ke zvýšení efektivity u poskytovaných služeb, pokračovalo se ve zvyšování bezpečnosti IT prostředí, obnově HW/SW dle stanoveného plánu.

Řízení IT služeb bylo podpořeno reportingem, kdy byly vytvořeny sestavy popisující plnění sjednaných SLA, spokojenost zákazníků s řešením apod. Společnost VODÁRNA PLZEŇ a.s. byla v roce 2020 zahrnuta do pravidelného ročního průzkumu spokojenosti s IT službami (průzkum zaměřený na městské společnosti a organizace).

Pokračovali jsme v projektu „Informační systém pro oběh a správu digitálních dokumentů a elektronické evidence korespondence“, jehož výsledkem by mělo být řešení plně nahrazující zastaralý systém M/TeamBridge, jemuž skončila podpora výrobcem. Práce na projektu probíhaly dle stanoveného harmonogramu – v prosinci 2019 byla dokončena úvodní analýza prostředí VODÁRNY PLZEŇ a.s., v lednu 2020 byla zahájena implementace nového řešení a po průběžném testování a zapracování úprav došlo

v prosinci k akceptaci řešení. Plný provoz je plánován po proškolení všech uživatelů na první polovinu roku 2021.

V průběhu roku byla prohloubena spolupráce se společností IoT.water a.s. v oblasti dálkových odečtů, kdy je rutinně využívána městská síť na platformě LoRaWAN. Síť je na základě potřeb VODÁRNY PLZEŇ a.s. dále rozšiřována o nové přístupové body.

Proběhla vstupní jednání spojená s řešením metropolitního dispečinku a jeho provázaností s dispečinkem VODÁRNY PLZEŇ a.s. (řízené sdílení dat pro řízení města v reálném čase, krizové scénáře apod.).

Rok 2020 byl poznamenán pandemií covid-19, která přinesla vyšší nároky na práci z domova a zkomplikovala zaškolení lidí na nové systémy. Provozní potřeby VODÁRNY PLZEŇ a.s. byly plně pokryty a určeným pracovníkům byly zakoupeny notebooky, které nahradily jejich pevné počítače, a byla jim umožněna práce z domova s využitím služeb VPN/TS.

### Za nejvýznamnější či nejzajímavější inovativní počiny v oblasti výroby a dodávky pitných vod a čištění odpadních vod je možno uvést:

- V roce 2019 byla věnována velká pozornost způsobu likvidace odvodněného vyhnílého kalu z ČOV Plzeň, a to s ohledem na nabytí platnosti vyhlášky č. 437/2016 Sb., která mění možnosti použití kalů od roku 2020. Ohlášená změna podmínek pro využití kalu na zemědělské půdě byla posunuta o 3 roky na začátek roku 2023. Během roku 2018 bylo vydáno územní rozhodnutí pro Fluidní sušárnu odvodněných kalů ČOV, u kterého došlo v září roku 2020 k prodloužení. V říjnu 2019 provedl Státní zdravotní ústav (SZÚ) validaci účinnosti hygienizace technologie úpravy kalů dle vyhlášky č. 437/2016 Sb. Ze závěrů zprávy SZÚ vyplývá, že technologie ČOV Plzeň (termofilní vyhnívání) splňuje požadavky na požadovanou účinnost hygienizace kalu a výstupní kal splňuje parametry pro upra-

vený kal dle vyhlášky č. 437/2016 Sb. Touto validací je i nadále možné, v souladu s aktuální legislativou, likvidovat kal z ČOV Plzeň stávajícím způsobem, tj. aplikací na zemědělskou půdu. S ohledem na nejistý vývoj legislativy týkající se čistírenských kalů však bude VODÁRNA PLZEŇ a.s. sledovat legislativní vývoj v této oblasti vč. technologických trendů a případně bude na tento vývoj v přípravě projektu reagovat.

- V roce 2020 byly na provozu Vodovody Plzeň-město i nadále doplňovány přístroje sloužící měřičské skupině k zefektivnění proměrování vodovodní sítě za účelem lokalizace případných havárií; byl to zejména půdní mikrofon HL 7000 – Set Pro a přístroj Enigma 3HyQ + sada 10 senzorů a komunikátor. Pro zajištění vytyčování vodovodního potrubí byla zakoupena trasovací sada V Loc 3D 5000 + anténa na lokalizaci markerů pro trasování potrubí, u kterého vůbec není anebo je poškozený vyhledávací kabel a potrubí je zajištěno podzemními markery. Dále byla pořízena diamantová pila pro snadnější provádění výřezů na kovových potrubích a v neposlední řadě také přijímač GNSS SOUTH GALAXY G1S, který umožňuje našim pracovníkům jednak zaměřování dosud nezaměřených úseků vodovodů a rovněž vytyčování bodů v souřadnicovém systému.
- Dále byly pořízeny ultrazvukové průtokoměry PrimeFlo3 s 3G a tlakoměry FAST Drulo III, které slouží mimo jiné jako nástroj pro zjišťování aktuální zbytkové kapacity a také simulování budoucích plánovaných odběrů vody (např. připojování nových lokalit), což je podkladem ke zpracování matematického modelu vodovodní sítě. Matematický model společně s generem vodovodní sítě jsou důležitou (v budoucnu nezbytnou) pomůckou při posuzování a identifikování „slabých“ kapacitně nedostačujících míst, při plánování rozvoje, obnovy a zkapacitňování vodovodní sítě.
- Jako obměna za dosluhující bylo pořízeno dodávkové vozidlo včetně vestavby pro nářadí a přístroje pro pohotovostní službu. Dále byl obměněn dosluhující minibagr BOBCAT novým pásovým mini rýpadlem

CASE CX60C včetně bouracího kladiva pro narušení asfaltových vrstev. Jako obměna dosluhujícího pracovního stroje byl pořízen malý vibrační válec pro hutnění výkopů a nově byl pořízen tandemový přívès pro dopravu dočasného dopravního značení pro zajištění bezpečnosti silničního provozu v blízkosti výkopu v pozemní komunikaci.

- V prosinci roku 2020 byla dokončena a zkolaudována investiční akce s názvem „Odkanalizování Lhoty“, jejímž investorem je společnost VODÁRNA PLZEŇ a.s. Budovaná splašková kanalizace ve Lhotě je součástí koncepce rozšiřování a zlepšování stavu technické infrastruktury na území města Plzně. Díky této stavbě bude umožněno napojení většiny stávajících obyvatel městského obvodu Plzeň 10 a zároveň je zajištěna budoucí možnost napojení celkově až pro 3000 EO. Naší společností se zároveň podařilo získat část potřebných financí prostřednictvím dotačního titulu pod záštitou evropského Fondu soudržnosti, v rámci Operačního programu Životní prostředí.
- V březnu roku 2020 byla zahájena stavba Retenční nádrží Vinice o objemu 6 000 m<sup>3</sup>, která po svém dokončení umožní zástavbu na území Vinice – sever a regulované převedení dešťových vod ze Západního okruhu. Předpoklad dokončení stavby je 02/2022.
- V roce 2020 pokračovaly práce na dokumentaci pro územní řízení na Rozvoj systému zásobování vodou ve vodárenské soustavě Švabiny a Holý vrch. Navržená opatření mají sloužit k etapovému rozvoji vodovodní sítě ve východní části města Plzně a umožnění realizace nových napojení na veřejný vodovod v oblastech Červeného Hrádku, Bukovce, severní části Újezdu, Švabin a nejvyšší části Doubravky, kde je vzhledem k vyčerpané kapacitě vodovodních řadů napojování na vodovodní síť momentálně pozastaveno. Projekt zahrnuje kromě zásobovacích a výtlačných řadů i dva nové vodojemy a čerpací stanici. Předpoklad získání územního rozhodnutí pro I. etapu je druhá polovina roku 2021 a pro II. etapu první polovina roku 2022.
- V roce 2020 proběhla v rámci věcného plnění nájmu obnova technologického vybavení objektu čerpací stanice surové vody v areálu úpravny vody v Plzni na Homolce. Původní čerpadla byla nahrazena čerpadly s frekvenčními měniči, která při změně výkonu úpravny vody plynule regulují čerpané množství surové vody a to má příznivý dopad na proces výroby pitné vody. Ke konci roku 2020 bylo předáno staveňišťe pro stavbu obnovy kalových polí na ČOV, která bude probíhat celý rok 2021, a to v rámci věcného plnění nájmu. V září roku 2020 byla úspěšně dokončena a zkolaudována rekonstrukce Boleveckého sběrače, která byla prováděna od listopadu roku 2018, a to v rámci II. etapy stavebních úprav Studentské ulice.
- V rámci koordinace a úzké spolupráce s Odborem investic města Plzně byla v říjnu roku 2020 dokončena obnova kanalizace a vodovodu v Kreuzmannově a Línské ulici. Veškeré práce na vodohospodářské infrastruktuře byly navázány na demolice původní zástavby, na výstavbu nových bytových domů a především následnou obnovu komunikací v dané lokalitě.
- V roce 2020 byla provedena výměna hlavních uzavíracích armatur na VDJ Bory včetně provedení nových propojovacích potrubí. Díky těmto realizacím bude daleko efektivnější řešení případných odstávek a havárií na vodovodní síti.
- Byla dokončena projektová příprava na rekonstrukci ÚV Všeruby. Důvodem potřeby rekonstrukce je havarijní stav technologického zařízení ÚV.
- Dále byla započata příprava na zvětšení kapacity VDJ Všeruby, a to spoluprací na projektové dokumentaci. Důvodem potřeby navýšení kapacity VDJ je dynamický rozvoj bytové výstavby v obci Všeruby u Plzně.
- V reálném provozu byla ověřena nezbytnost nového inspekčního vozidla pořízeného v 12/2019 se satelitní nástavbou pro inspekci kanalizačních přípojek z prostoru stok.

- Pro účely vyhledávání neoprávněného napojení srážkových vod na splaškovou kanalizaci má provoz Kanalizace Plzeň nově k dispozici zařízení pro realizaci kouřových zkoušek.
- Na ČS Plasy Drahotín, ČS H. Bříza Vísky a na vodovjemu Nebřeziny byl osazen systém řízení a monitoringu s dálkovým přenosem dat. Základem systému je telemetrická stanice M 4016 s modulem GPRS.
- Na ČS Podbořánky byla zahájena celková rekonstrukce čerpací stanice, která bude dokončena v roce 2021.
- V březnu 2020 byl do objektu VDJ Černíkovice instalován otevřený filtr s náplní granulovaného aktivního uhlí (GAU). Ve vrstvě GAU dochází k odstraňování pesticidních látek, které jsou ve vysoké koncentraci přítomny v podzemní vodě černíkovických jímácích zářezů. Výstupní filtrovaná voda splňuje předepsaný limit pro pesticidní látky a její kvalita tím odpovídá požadavkům na pitnou vodu. Mírnější hygienický limit pro vodovod Černíkovice, který byl určen rozhodnutím KHS Plzeňského kraje a je platný do prosince 2021, nebude potřeba prodlužovat formou nové žádosti.
- S ohledem na novelizaci vyhlášky MZ ČR (č. 252/2004 Sb. ve znění pozdějších předpisů) byla koncem roku 2019 zahájena práce na aktualizaci provozních řádů hygienické kontroly s analýzou rizik pro vodovody, které jako zdroj surové vody využívají podzemní vodu. V roce 2020 pokračovalo ze strany technologie pitných vod zpracování dalších provozních řádů s povinnou analýzou rizik. Koncem roku 2020 byly první dva aktualizované provozní řády schváleny KHS Plzeňského kraje.
- V prosinci roku 2020 byla podepsána smlouva o dílo na zakázku „Rozšíření informačního systému HELIOS Green o oblast technické evidence“, tedy rozšíření o oblast technické evidence (technologických celků, strojů nebo jejich částí, areálů, budov a úseků síťové infrastruktury). Dále o oblast řízení a plánování údržby těchto objektů a sledování a vyhodnocování havarijních stavů objektů a zařízení, včetně možnosti sběru dat a provádění vybraných činností údržby přímo v terénu. Předpoklad dokončení implementace je konec roku 2022.
- S cílem zefektivnit provozní činnosti a řešit provozní problémy i v případě krizových situací byly v roce 2020 ve VODÁRNĚ PLZEŇ a.s. implementovány nové SW nástroje. Pro automatické udržení aktuálnosti dat v matematickém modelu vodovodní sítě na základě synchronizace s datovou základnou GIS je určen nástroj SYNGISMO, jehož implementace bude ukončena v březnu r. 2021.
- Na konci roku 2020 bylo pořízeno nové cisternové vozidlo MB AROCS C 11, které významně pomůže při dodávání pitné vody pro lokality, kde je trvalý nedostatek vody ve vodních zdrojích a voda se do VDJ musí zavážet (Číhaná, Kejšovice, Krsy, Polínka, Vidžín, Světec).
- V lednu 2020 byla uvedena do provozu nová funkcionální aplikace Webový vyjadřovací portál – kromě možnosti zadávat žádosti o vyjádření k existenci sítí vodovodu a kanalizace bez nutnosti návštěvy společnosti je od ledna možné zadávat prostřednictvím portálu i žádosti o technické podklady pro projekty vodovodních řadů, kanalizačních stok a vodovodních a kanalizačních přípojek.



POSKYTOVÁNÍ INFORMACÍ  
PODLE ZÁKONA Č. 106/1999  
SB. V ROCE 2020

# Poskytování informací podle zákona č. 106/1999 Sb., o svobodném přístupu k informacím

## Výroční zpráva o činnosti povinného subjektu VODÁRNA PLZEŇ a. s. v oblasti poskytování informací za rok 2020

Zpracovaná v souladu s ust. § 18 zákona č. 106/1999 Sb., o svobodném přístupu  
k informacím (dále jen „zákon“)

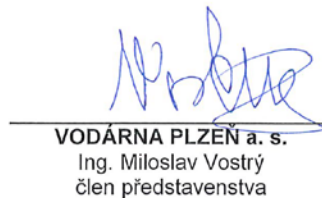
1) počet podaných žádostí o informace .....	2
2) počet vydaných rozhodnutí o odmítnutí žádosti .....	0
3) počet podaných odvolání proti rozhodnutí .....	0
4) opisy podstatných částí každého rozsudku soudu ve věci přezkoumání zákonnosti rozhodnutí o odmítnutí žádosti o poskytnutí informace.....	0
5) přehled výdajů, které byly vynaloženy v souvislosti se soudními řízeními o právech a povinnostech podle tohoto zákona, a to včetně nákladů na své vlastní zaměstnance a nákladů na právní zastoupení .....	0
6) výčet poskytnutých výhradních licencí, včetně odůvodnění nezbytnosti poskytnutí výhradní licence.....	0
7) počet stížností podaných podle § 16a zákona .....	0
8) důvod podání stížností a stručný popis způsobu jejich vyřízení: XXX	
9) další informace vztahující se k uplatňování zákona: XXX	

Při vyřizování žádostí o informace je postupováno v souladu se zákonem č. 106/1999 Sb., o svobodném  
přístupu k informacím.

Výroční zpráva byla schválena Představenstvem společnosti usnesením dne 23. 02. 2021.

V Plzni dne 23. února 2021

  
VODÁRNA PLZEŇ a. s.  
Mgr. Pavel Šindelář  
předseda představenstva

  
VODÁRNA PLZEŇ a. s.  
Ing. Miloslav Vostrý  
člen představenstva



# NÁVRH ROZDĚLENÍ ZISKU

<b>vtis. Kč</b>	Běžné účetní období (rok 2020)	Minulé účetní období (rok 2019) <sup>1</sup>
<b>HV po zdanění</b>	64 046	39 361
<b>Podíly na zisku</b>	0	0
<b>Nerozdělený zisk</b>	60 844	37 393
<b>Rezervní fond</b>	3 202	1 968

<sup>1</sup> dle rozhodnutí jediného akcionáře valné hromady společnosti o rozdělení zisku společnosti vykázaného za rok 2019 ze dne 27. 4. 2020

# VÝSLEDKY HOSPODAŘENÍ

## ROZVAHA

### V PLNÉM ROZSAHU

k 31. prosinci 2020 (v tisících Kč)

#### Obchodní firma a sídlo

VODÁRNA PLZEŇ a.s.  
Malostranská 143/2, Doudlevice  
326 00 Plzeň  
Česká republika

#### Identifikační číslo

25205625

Označ. a	AKTIVA b	řád. c	Běžné účetní období			Minulé účetní období
			Brutto 1	Korekce 2	Netto 3	Netto 4
	<b>AKTIVA CELKEM</b>	<b>1</b>	<b>7 825 372</b>	<b>- 906 300</b>	<b>6 919 072</b>	<b>6 667 136</b>
<b>B.</b>	<b>Stálá aktiva</b>	<b>2</b>	<b>6 861 382</b>	<b>- 901 024</b>	<b>5 960 358</b>	<b>5 760 250</b>
B.I.	Dlouhodobý nehmotný majetek	3	63 374	- 41 425	21 949	18 687
B.I.2.	Ocenitelná práva	4	45 017	- 34 482	10 535	5 545
B.I.2.1.	Software	5	45 017	- 34 482	10 535	5 545
B.I.4.	Ostatní dlouhodobý nehmotný majetek	6	12 817	- 6 943	5 874	7 826
B.I.5.	Poskytnuté zálohy na dlouhodobý nehmotný majetek a nedokončený dlouhodobý nehmotný majetek	7	5 540		5 540	5 316
B.I.5.2.	Nedokončený dlouhodobý nehmotný majetek	8	5 540		5 540	5 316
B.II.	Dlouhodobý hmotný majetek	9	6 795 508	- 859 599	5 935 909	5 738 963
B.II.1.	Pozemky a stavby	10	6 134 183	- 628 561	5 505 622	5 385 259
B.II.1.1.	Pozemky	11	195 099		195 099	229 312

B.II.1.2.	Stavby	12	5 939 084	- 628 561	5 310 523	5 155 947
B.II.2.	Hmotné movité věci a jejich soubory	13	358 705	- 226 339	132 366	114 152
B.II.4.	Ostatní dlouhodobý hmotný majetek	14	4 699	- 4 699		
B.II.4.3.	Jiný dlouhodobý hmotný majetek	15	4 699	- 4 699		
B.II.5.	Poskytnuté zálohy na dlouhodobý hmotný majetek a nedokončený dlouhodobý hmotný majetek	16	297 921		297 921	239 552
B.II.5.1.	Poskytnuté zálohy na dlouhodobý hmotný majetek	17	446		446	1 884
B.II.5.2.	Nedokončený dlouhodobý hmotný majetek	18	297 475		297 475	237 668
B.III.	Dlouhodobý finanční majetek	19	2 500		2 500	2 600
B.III.7.	Ostatní dlouhodobý finanční majetek	20	2 500		2 500	2 600
B.III.7.1.	Jiný dlouhodobý finanční majetek	21	2 500		2 500	2 600
<b>C.</b>	<b>Oběžná aktiva</b>	<b>22</b>	<b>936 426</b>	<b>- 5 276</b>	<b>931 150</b>	<b>886 757</b>
C.I.	Zásoby	23	3 539	- 146	3 393	3 278
C.I.1.	Materiál	24	3 539	- 146	3 393	3 278
C.II.	Pohledávky	25	430 093	- 5 130	424 963	501 733
C.II.1.	Dlouhodobé pohledávky	26	476		476	476
C.II.1.1.	Pohledávky z obchodních vztahů	27	476		476	476
C.II.2.	Krátkodobé pohledávky	28	429 617	- 5 130	424 487	501 257
C.II.2.1.	Pohledávky z obchodních vztahů	29	48 595	- 5 130	43 465	42 717
C.II.2.4.	Pohledávky - ostatní	30	381 022		381 022	458 540
C.II.2.4.3.	Stát - daňové pohledávky	31	27 512		27 512	25 856
C.II.2.4.4.	Krátkodobé poskytnuté zálohy	32	1 463		1 463	1 120
C.II.2.4.5.	Dohadné účty aktivní	33	290 335		290 335	275 873
C.II.2.4.6.	Jiné pohledávky	34	61 712		61 712	155 691
C.III.	Krátkodobý finanční majetek	35	100		100	
C.III.2.	Ostatní krátkodobý finanční majetek	36	100		100	
C.IV.	Peněžní prostředky	37	502 694		502 694	381 746
C.IV.1.	Peněžní prostředky v pokladně	38	324		324	285
C.IV.2.	Peněžní prostředky na účtech	39	502 370		502 370	381 461
<b>D.</b>	<b>Časové rozlišení aktiv</b>	<b>40</b>	<b>27 564</b>		<b>27 564</b>	<b>20 129</b>
D.1.	Náklady příštích období	41	24 217		24 217	16 441
D.3.	Příjmy příštích období	42	3 347		3 347	3 688

Označ.	PASIVA	řád.	Běžné účetní období	Minulé účetní období
a	b	c	5	6
	<b>PASIVA CELKEM</b>	<b>43</b>	<b>6 919 072</b>	<b>6 667 136</b>
<b>A.</b>	<b>Vlastní kapitál</b>	<b>44</b>	<b>5 787 691</b>	<b>5 468 354</b>
A.I.	Základní kapitál	45	4 779 749	4 779 749
A.I.1.	Základní kapitál	46	4 779 749	4 779 749
A.II.	Ážio a kapitálové fondy	47	255 030	
A.II.2.	Kapitálové fondy	48	255 030	
A.II.2.1.	Ostatní kapitálové fondy	49	255 030	
A.III.	Fondy ze zisku	50	8 375	6 146
A.III.1.	Ostatní rezervní fondy	51	7 313	5 345
A.III.2.	Statutární a ostatní fondy	52	1 062	801
A.IV.	Výsledek hospodaření minulých let (+/-)	53	680 491	643 098
A.IV.1.	Nerozdělený zisk nebo neuhrazená ztráta minulých let (+/-)	54	680 491	643 098
A.V.	Výsledek hospodaření běžného účetního období (+/-)	55	64 046	39 361
<b>B. + C.</b>	<b>Cizí zdroje</b>	<b>56</b>	<b>1 130 998</b>	<b>1 198 127</b>
<b>B.</b>	<b>Rezervy</b>	<b>57</b>	<b>7 991</b>	<b>4 122</b>
B.4.	Ostatní rezervy	58	7 991	4 122
<b>C.</b>	<b>Závazky</b>	<b>59</b>	<b>1 123 007</b>	<b>1 194 005</b>
C.I.	Dlouhodobé závazky	60	532 042	567 201
C.I.2.	Závazky k úvěrovým institucím	61	485 298	531 991
C.I.8.	Odložený daňový závazek	62	46 744	35 210

Označ.	<b>PASIVA</b>	řád.	<b>Běžné účetní období</b>	<b>Minulé účetní období</b>
a	b	c	5	6
<b>C.II.</b>	<b>Krátkodobé závazky</b>	<b>63</b>	<b>590 965</b>	<b>626 804</b>
C.II.2.	Závazky k úvěrovým institucím	64	46 693	46 379
C.II.3.	Krátkodobé přijaté zálohy	65	299 611	286 582
C.II.4.	Závazky z obchodních vztahů	66	137 077	91 890
<b>C.II.8.</b>	<b>Závazky ostatní</b>	<b>67</b>	<b>107 584</b>	<b>201 953</b>
C.II.8.3.	Závazky k zaměstnancům	68	15 150	14 069
C.II.8.4.	Závazky ze sociálního zabezpečení a zdravotního pojištění	69	9 273	8 165
C.II.8.5.	Stát - daňové závazky a dotace	70	64 741	158 537
C.II.8.6.	Dohadné účty pasivní	71	18 420	21 182
<b>D.</b>	<b>Časové rozlišení pasiv</b>	<b>72</b>	<b>383</b>	<b>655</b>
D.1.	Výdaje příštích období	73	383	655

## VÝKAZ ZISKU A ZTRÁTY

### DRUHOVÉ ČLENĚNÍ

za rok končící 31. prosincem 2020 (v tisících Kč)

#### Identifikační číslo

25205625

VODÁRNA PLZEŇ a.s.

Malostranská 143/2, Doudlevice

326 00 Plzeň

Česká republika

Označ.		řád.	Běžné účetní období	Minulé účetní období
a	b	c	1	2
I.	Tržby z prodeje výrobků a služeb	1	1 294 775	1 208 157
A.	Výkonová spotřeba	2	729 113	697 657
A.2.	Spotřeba materiálu a energie	3	179 195	166 433
A.3.	Služby	4	549 918	531 224
D.	Osobní náklady	5	284 704	265 139
D.1.	Mzdové náklady	6	207 294	188 972
D.2.	Náklady na sociální zabezpečení, zdravotní pojištění a ostatní náklady	7	77 410	76 167
D.2.1.	Náklady na sociální zabezpečení a zdravotní pojištění	8	69 547	62 767
D.2.2.	Ostatní náklady	9	7 863	13 400
E.	Úpravy hodnot v provozní oblasti	10	212 351	207 401
E.1.	Úpravy hodnot dlouhodobého nehmotného a hmotného majetku	11	214 006	208 091
E.1.1.	Úpravy hodnot dlouhodobého nehmotného a hmotného majetku - trvalé	12	214 006	208 091
E.2.	Úpravy hodnot zásob	13	10	- 17
E.3.	Úpravy hodnot pohledávek	14	- 1 665	- 673

III.	Ostatní provozní výnosy	15	61 794	28 574
III.1.	Tržby z prodaného dlouhodobého majetku	16	40 439	7 468
III.2.	Tržby z prodaného materiálu	17	251	504
III.3.	Jiné provozní výnosy	18	21 104	20 602
F.	Ostatní provozní náklady	19	50 269	15 642
F.1.	Zůstatková cena prodaného dlouhodobého majetku	20	34 373	7 149
F.2.	Prodaný materiál	21	12	26
F.3.	Daně a poplatky	22	8 833	7 753
F.4.	Rezervy v provozní oblasti a komplexní náklady příštích období	23	3 869	- 1 863
F.5.	Jiné provozní náklady	24	3 182	2 577
*	<b>Provozní výsledek hospodaření (+/-)</b>	<b>25</b>	<b>80 132</b>	<b>50 892</b>
VI.	Výnosové úroky a podobné výnosy	26	2 906	3 310
VI.2.	Ostatní výnosové úroky a podobné výnosy	27	2 906	3 310
J.	Nákladové úroky a podobné náklady	28	3 948	4 260
J.2.	Ostatní nákladové úroky a podobné náklady	29	3 948	4 260
VII.	Ostatní finanční výnosy	30	1 110	1
K.	Ostatní finanční náklady	31	543	561
*	<b>Finanční výsledek hospodaření</b>	<b>32</b>	<b>- 475</b>	<b>- 1 510</b>
**	<b>Výsledek hospodaření před zdaněním (+/-)</b>	<b>33</b>	<b>79 657</b>	<b>49 382</b>
L.	Daň z příjmů	34	15 611	10 021
L.1.	Daň z příjmů splatná	35	4 077	2 420
L.2.	Daň z příjmů odložená (+/-)	36	11 534	7 601
**	<b>Výsledek hospodaření po zdanění (+/-)</b>	<b>37</b>	<b>64 046</b>	<b>39 361</b>
***	<b>Výsledek hospodaření za účetní období (+/-)</b>	<b>38</b>	<b>64 046</b>	<b>39 361</b>
*	<b>Čistý obrat za účetní období = I. + II. + III. + IV. + V. + VI. + VII.</b>	<b>39</b>	<b>1 360 585</b>	<b>1 240 042</b>

## PŘEHLED O PENĚŽNÍCH TOCÍCH

za rok končící 31. prosincem 2020 (v tisících Kč)

	Běžné účetní období	Minulé účetní období
<b>Obchodní firma a sídlo</b>		
	VODÁRNA PLZEŇ a.s.	
	Malostranská 143/2, Doudlevice	
	326 00 Plzeň	
	Česká republika	
<b>Identifikační číslo</b>		
25205625		
<b>P. Stav peněžních prostředků a peněžních ekvivalentů na začátku účetního období</b>	<b>381 746</b>	<b>460 724</b>
<b>Peněžní toky z hlavní výdělečné činnosti</b>		
Z: Účetní zisk nebo ztráta z běžné činnosti před zdaněním	79 657	49 382
A.1. Úpravy o nepeněžní operace	214 448	207 083
A.1.1. Odpisy stálých aktiv	214 008	208 091
A.1.2. Změna stavu:	2 214	- 2 553
A.1.2.2. rezerv a opravných položek	2 214	- 2 553
A.1.3. Zisk(-) ztráta(+) z prodeje stálých aktiv	- 6 066	- 319
A.1.5. Vyučované nákladové a výnosové úroky	1 042	950
A.1.6. Případné úpravy o ostatní nepeněžní operace	3 250	914
<b>A*. Čistý peněžní tok z provozní činnosti před zdaněním a změnami pracovního kapitálu</b>	<b>294 105</b>	<b>256 465</b>
A.2. Změna potřeby pracovního kapitálu	3 792	- 22 318
A.2.1. Změna stavu pohledávek z provozní činnosti, aktivních účtů dohadných a časového rozlišení	60 350	- 27 035
A.2.2. Změna stavu kr. závazků z provozní činnosti, pasivních účtů dohadných a časového rozlišení	- 56 433	4 834
A.2.3. Změna stavu zásob	- 125	- 117
<b>A.** Čistý peněžní tok z provozní činnosti před zdaněním</b>	<b>297 897</b>	<b>234 147</b>
A.3. Zaplacené úroky s výjimkou kapitalizovaných úroků	- 3 954	- 4 311
A.4. Přijaté úroky	2 906	3 313
A.5. Zaplacená daň z příjmů za běžnou činnost a doměrky daně za minulá období	5 032	- 20 500
<b>A.*** Čistý peněžní tok z provozní činnosti</b>	<b>301 881</b>	<b>212 649</b>
<b>Peněžní toky z investiční činnosti</b>		
B.1. Nabytí stálých aktiv	- 407 561	- 254 141
B.1.1. Nabytí dlouhodobého hmotného majetku	- 400 233	- 247 285
B.1.2. Nabytí dlouhodobého nehmotného majetku	- 7 328	- 6 856
B.2. Příjmy z prodeje stálých aktiv	40 439	7 468
B.2.1. Příjmy z prodeje dlouhodobého hmotného a nehmotného majetku	40 439	7 468
<b>B.*** Čistý peněžní tok vztahující se k investiční činnosti</b>	<b>- 367 122</b>	<b>- 246 673</b>
<b>Peněžní toky z finančních činností</b>		
C.1. Změna stavu dlouhodobých, popř. krátkodobých závazků z finanční oblasti	- 46 373	- 45 972
C.2. Dopady změn vlastního kapitálu na peněžní prostředky	232 562	1 018
C.2.1. Zvýšení základního kapitálu, ážia event. fondů ze zisku	232 301	739
C.2.5. Platby z fondů tvořených ze zisku	261	279
<b>C.*** Čistý peněžní tok vztahující se k finanční činnosti</b>	<b>186 189</b>	<b>- 44 954</b>
<b>F. Čisté zvýšení nebo snížení peněžních prostředků</b>	<b>120 948</b>	<b>- 78 978</b>
<b>R. Stav peněžních prostředků a peněžních ekvivalentů na konci účetního období</b>	<b>502 694</b>	<b>381 746</b>



# PŘEHLED O ZMĚNÁCH VLASTNÍHO KAPITÁLU

za rok končící 31. prosincem 2020 (v tisících Kč)

Obchodní firma a sídlo

VODÁRNA PLZEŇ a.s.  
 Malostranská 143/2, Doudlevice  
 326 00 Plzeň  
 Česká republika

Identifikační číslo

25205625

	Základní kapitál	Ostatní kapitálové fondy	Ostatní rezervní fondy	Statutární a ostatní fondy	Nerozdělený zisk nebo neuhrazená ztráta minulých let (+/-)	Výsledek hospodaření běžného účetního období	Celkem
Zůstatek k 1.1.2020	4 779 749	--	5 345	801	643 098	39 361	5 468 354
Převod výsledku hospodaření	--	--	--	--	37 393	-37 393	--
Příděly fondům	--	22 729	1 968	--	--	-1 968	22 729
Čerpání fondů	--	--	--	261	--	--	261
Příplatek mimo základní kapitál	--	232 301	--	--	--	--	232 301
Výsledek hospodaření za běžný rok	--	--	--	--	--	64 046	64 046
Zůstatek k 31.12.2020	4 779 749	255 030	7 313	1 062	680 491	64 046	5 787 691

	Základní kapitál	Ostatní kapitálové fondy	Ostatní rezervní fondy	Statutární a ostatní fondy	Nerozdělený zisk nebo neuhrazená ztráta minulých let (+/-)	Výsledek hospodaření běžného účetního období	Celkem
Zůstatek k 1.1.2019	4 779 749	--	1 000	522	560 545	86 898	5 428 714
Převod výsledku hospodaření	--	--	--	--	82 553	-82 553	--
Příděly fondům	--	--	4 345	--	--	-4 345	--
Čerpání fondů	--	--	--	279	--	--	279
Výsledek hospodaření za běžný rok	--	--	--	--	--	39 361	39 361
Zůstatek k 31.12.2019	4 779 749	--	5 345	801	643 098	39 361	5 468 354

# VÝROK AUDITORA



**KPMG Česká republika Audit, s.r.o.**

Pobřežní 1a  
186 00 Praha 8  
Česká republika  
+420 222 123 111  
www.kpmg.cz

## Zpráva nezávislého auditora pro akcionáře společnosti VODÁRNA PLZEŇ a.s.

### *Výrok auditora*

Provedli jsme audit přiložené účetní závěrky společnosti VODÁRNA PLZEŇ a.s. (dále také „Společnost“) sestavené na základě českých účetních předpisů, která se skládá z rozvahy k 31. prosinci 2020, výkazu zisku a ztráty, přehledu o změnách vlastního kapitálu a přehledu o peněžních tocích za rok končící 31. prosincem 2020 a přílohy v účetní závěrce, která obsahuje popis použitých podstatných účetních metod a další vysvětlující informace. Údaje o Společnosti jsou uvedeny v bodě 1 přílohy v této účetní závěrce.

Podle našeho názoru přiložená účetní závěrka podává věrný a poctivý obraz aktiv a pasív Společnosti k 31. prosinci 2020 a nákladů a výnosů a výsledku jejího hospodaření a peněžních toků za rok končící 31. prosincem 2020 v souladu s českými účetními předpisy.

### *Základ pro výrok*

Audit jsme provedli v souladu se zákonem o auditorech a standardy Komory auditorů České republiky pro audit, kterými jsou mezinárodní standardy pro audit (ISA) případně doplněné a upravené souvisejícími aplikačními doložkami. Naše odpovědnost stanovená těmito předpisy je podrobněji popsána v oddílu Odpovědnost auditora za audit účetní závěrky. V souladu se zákonem o auditorech a Etickým kodexem přijatým Komorou auditorů České republiky jsme na Společnosti nezávislí a splnili jsme i další etické povinnosti vyplývající z uvedených předpisů. Domníváme se, že důkazní informace, které jsme shromáždili, poskytují dostatečný a vhodný základ pro vyjádření našeho výroku.

### *Ostatní informace*

Ostatními informacemi jsou v souladu s § 2 písm. b) zákona o auditorech informace uvedené ve výroční zprávě mimo účetní závěrku a naši zprávu auditora. Za ostatní informace odpovídá statutární orgán Společnosti.

Naš výrok k účetní závěrce se k ostatním informacím nevztahuje. Přesto je však součástí našich povinností souvisejících s auditem účetní závěrky seznámení se s ostatními informacemi a posouzení, zda ostatní informace nejsou ve významném (materiálním) nesouladu s účetní závěrkou či s našimi znalostmi o účetní jednotce získanými během auditu účetní závěrky nebo zda se jinak tyto informace nejeví jako významné (materiálně) nesprávné. Také posuzujeme, zda ostatní informace byly ve všech významných (materiálních) ohledech vypracovány v souladu s příslušnými právními

KPMG Česká republika Audit, s.r.o., společnost s ručením omezeným a člen globální síle nezávislých členů společnosti KPMG přidružených ke KPMG International Limited, anglické privátní společnosti s ručením omezeným zánulové.

Čiuchodní rejstřík vedený  
Městským soudem v Praze  
odst. C, vložka 24165

Číslo 48619187  
DIČ CZ059001990  
ID datové schránky: BH3gtr

předpisy. Tímto posouzením se rozumí, zda ostatní informace splňují požadavky právních předpisů na formální náležitosti a postup vypracování ostatních informací v kontextu významnosti (materiality), tj. zda případné nedodržení uvedených požadavků by bylo způsobitelné ovlivnit úsudek činěný na základě ostatních informací.

Na základě provedených postupů, do míry, již dokážeme posoudit, uvádíme, že

- ostatní informace, které popisují skutečnosti, jež jsou též předmětem zobrazení v účetní závěrce, jsou ve všech významných (materiálních) ohledech v souladu s účetní závěrkou a
- ostatní informace byly vypracovány v souladu s právními předpisy.

Dále jsme povinni uvést, zda na základě poznatků a povědomí o Společnosti, k nimž jsme dospěli při provádění auditu, ostatní informace neobsahují významné (materiální) věcné nesprávnosti. V rámci uvedených postupů jsme v obdržených ostatních informacích žádné významné (materiální) věcné nesprávnosti nezjistili.

#### ***Odpovědnost statutárního orgánu, dozorčí rady a výboru pro audit Společnosti za účetní závěrku***

Statutární orgán Společnosti odpovídá za sestavení účetní závěrky podávající věrný a poctivý obraz v souladu s českými účetními předpisy a za takový vnitřní kontrolní systém, který považuje za nezbytný pro sestavení účetní závěrky tak, aby neobsahovala významné (materiální) nesprávnosti způsobené podvodem nebo chybou.

Při sestavování účetní závěrky je statutární orgán Společnosti povinen posoudit, zda je Společnost schopna nepřetržitě trvat, a pokud je to relevantní, popsat v příloze v účetní závěrce záležitosti týkající se jejího nepřetržitého trvání a použití předpokladu nepřetržitého trvání při sestavení účetní závěrky, s výjimkou případů, kdy statutární orgán plánuje zrušení Společnosti nebo ukončení její činnosti, resp. kdy nemá jinou reálnou možnost, než tak učinit.

Za dohled nad procesem účetního výkaznictví ve Společnosti odpovídá dozorčí rada. Za sledování procesu účetního výkaznictví ve Společnosti odpovídá výbor pro audit.

#### ***Odpovědnost auditora za audit účetní závěrky***

Naším cílem je získat přiměřenou jistotu, že účetní závěrka jako celek neobsahuje významnou (materiální) nesprávnost způsobenou podvodem nebo chybou a vydat zprávu auditora obsahující náš výrok. Přiměřená míra jistoty je velká míra jistoty, nicméně není zárukou, že audit provedený v souladu s výše uvedenými předpisy ve všech případech v účetní závěrce odhalí případnou existující významnou (materiální) nesprávnost. Nesprávnosti mohou vzniknout v důsledku podvodů nebo chyb a považují se za významné (materiální), pokud lze reálně předpokládat, že by jednotlivě nebo v souhrnu mohly ovlivnit ekonomická rozhodnutí, která uživatelé účetní závěrky na jejím základě přijmou.

Při provádění auditu v souladu s výše uvedenými předpisy je naší povinností uplatňovat během celého auditu odborný úsudek a zachovávat profesní skepticismus. Dále je naší povinností:

- Identifikovat a vyhodnotit rizika významné (materiální) nesprávnosti účetní závěrky způsobené podvodem nebo chybou, navrhnout a provést auditorské postupy

reagující na tato rizika a získat dostatečné a vhodné důkazní informace, abychom na jejich základě mohli vyjádřit výrok. Riziko, že neodhalíme významnou (materiální) nesprávnost, k níž došlo v důsledku podvodu, je větší než riziko neodhalení významné (materiální) nesprávnosti způsobené chybou, protože součástí podvodu mohou být tajné dohody (koluze), falšování, úmyslná opomenutí, nepravdivá prohlášení nebo obcházení vnitřních kontrol.


- Seznámit se s vnitřním kontrolním systémem Společnosti relevantním pro audit v takovém rozsahu, abychom mohli navrhnout auditorské postupy vhodné s ohledem na dané okolnosti, nikoli abychom mohli vyjádřit názor na účinnost jejího vnitřního kontrolního systému.
- Posoudit vhodnost použitých účetních pravidel, přiměřenost provedených účetních odhadů a informace, které v této souvislosti statutární orgán Společnosti uvedl v příloze v účetní závěrce.
- Posoudit vhodnost použití předpokladu nepřetržitého trvání při sestavení účetní závěrky statutárním orgánem a to, zda s ohledem na shromážděné důkazní informace existuje významná (materiální) nejistota vyplývající z událostí nebo podmínek, které mohou významně zpochybnit schopnost Společnosti nepřetržitě trvat. Jestliže dojdeme k závěru, že taková významná (materiální) nejistota existuje, je naší povinností upozornit v naší zprávě na informace uvedené v této souvislosti v příloze v účetní závěrce, a pokud tyto informace nejsou dostatečné, vyjádřit modifikovaný výrok. Naše závěry týkající se schopnosti Společnosti nepřetržitě trvat vycházejí z důkazních informací, které jsme získali do data naší zprávy. Nicméně budoucí události nebo podmínky mohou vést k tomu, že Společnost ztratí schopnost nepřetržitě trvat.
- Vyhodnotit celkovou prezentaci, členění a obsah účetní závěrky, včetně přílohy, a dále to, zda účetní závěrka zobrazuje podkladové transakce a události způsobem, který vede k věrnému zobrazení.

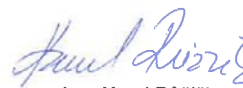
Naší povinností je informovat osoby pověřené správou a řízením mimo jiné o plánovaném rozsahu a načasování auditu a o významných zjištěních, která jsme v jeho průběhu učinili, včetně zjištěných významných nedostatků ve vnitřním kontrolním systému.

#### **Statutární auditor odpovědný za zakázku**

Ing. Karel Růžička je statutárním auditorem odpovědným za audit účetní závěrky společnosti VODÁRNA PLZEŇ a.s. k 31. prosinci 2020, na jehož základě byla zpracována tato zpráva nezávislého auditora.

V Praze, dne 30. března 2021

  
KPMG Česká republika Audit  
Evidenční číslo 71

  
Ing. Karel Růžička  
Partner  
Evidenční číslo 1895

# PŘÍLOHA ÚČETNÍ ZÁVĚRKY

## 1) CHARAKTERISTIKA A HLAVNÍ AKTIVITY

### VZNIK A CHARAKTERISTIKA SPOLEČNOSTI

V rámci transformace národního hospodářství ČR bylo provedeno důsledné oddělení vodohospodářského infrastrukturního majetku a majetku provozního. K 1. dubnu 1994 došlo k bezúplatnému převodu veškerého infrastrukturního majetku na město Plzeň a k založení privátní provozní společnosti – Vodárna Plzeň spol. s r.o. Na založení společnosti Vodárna Plzeň spol. s r.o. se podílela holdingová společnost C.T.S.E. (Compagnie Tchèque de Services et Environnement), jejíž významný podíl vlastnila CGE (Compagnie Générale des Eaux). K 26. lednu 1996 byla podepsána nájemní smlouva s městem Plzní „O nájmu, provozování a údržbě veřejného vodovodu a kanalizace“. Ke dni 31. prosince 1996 došlo ke změně právní formy společnosti na akciovou společnost, VODÁRNA PLZEŇ a.s.. Dne 31. prosince 2015 došlo ke změně vlastníka převodem 98,3% akcií z VEOLIA ČESKÁ REPUBLIKA, a.s. na Statutární město Plzeň.

### PŘEDMĚT PODNIKÁNÍ:

Rozhodujícím předmětem činnosti společnosti je provozování vodovodů a kanalizací pro veřejnou potřebu, podnikání v oblasti nakládání s nebezpečnými odpady, koupě zboží za účelem jeho dalšího prodeje a prodej.

### INFORMACE O ZÁPISU DO VEŘEJNÉHO REJSTŘÍKU

Společnost je zapsána v obchodním rejstříku vedeném u Krajského soudu v Plzni pod spisovou značkou 574, oddíl B.

## SÍDLO SPOLEČNOSTI

VODÁRNA PLZEŇ a.s.  
Malostranská 143/2, Doudlevice, 326 00 Plzeň, Česká republika

## IDENTIFIKAČNÍ ČÍSLO

252 05 625

## 2) ZÁSADNÍ ÚČETNÍ POSTUPY POUŽÍVANÉ SPOLEČNOSTÍ

Tato účetní závěrka je připravena v souladu se zákonem č. 563/1991 Sb., o účetnictví, ve znění pozdějších předpisů (dále jen zákon o účetnictví) a s vyhláškou Ministerstva financí České republiky č. 500/2002 Sb., kterou se provádějí některá ustanovení zákona o účetnictví, ve znění pozdějších předpisů, pro účetní jednotky, které jsou podnikateli účtujícími v soustavě podvojného účetnictví, (dále jen vyhláška).

V návaznosti na novelizaci vyhlášky účinnou od 1.1.2018 se Společnost rozhodla časové rozlišení prezentovat v rámci časového rozlišení aktiv a pasiv.

Účetní závěrka je sestavena za předpokladu nepřetržitého trvání společnosti.

### (A) DLOUHODOBÝ HMTNÝ A NEHMTNÝ MAJETEK

Společnost používá následující členění dlouhodobého hmotného a nehmotného majetku:

**1) DrDHM** – drobný dlouhodobý hmotný majetek – doba použitelnosti delší než 1 rok a vstupní cena do 40 000 Kč včetně bez DPH.

– DrDHM se vstupní cenou do 3 000 Kč včetně bez DPH se účtuje jako zásoby. Při předání do používání se účtuje přímo do spotřeby. Operativní evidence je vedena na osobních kartách zaměstnanců.

– DrDHM se vstupní cenou od 3 001 Kč do 40 000 Kč včetně bez DPH se vede v operativní evidenci a účtuje se o něm jako o zásobách.

**2) DrDNM** – drobný dlouhodobý nehmotný majetek – doba použitelnosti delší než 1 rok a vstupní cena do 60 000 Kč včetně bez DPH.

– DrDNM se vstupní cenou do 5 000 včetně bez DPH se účtuje při pořízení přímo do spotřeby. Operativní evidence je vedena IT oddělením.

– DrDNM se vstupní cenou od 5 001 do 60 000 včetně bez DPH se při pořízení účtuje přímo do spotřeby a vede se v operativní evidenci s uvedením čísel licencí.

**3) DHM** – dlouhodobý hmotný majetek – doba použitelnosti delší než 1 rok a vstupní cena od 40 001 Kč bez DPH.

**4) DNM** – dlouhodobý nehmotný majetek – doba použitelnosti delší než 1 rok a vstupní cena od 60 001 Kč bez DPH.

Dlouhodobý majetek se oceňuje pořizovací cenou, reprodukční pořizovací cenou nebo vlastními náklady. Pořizovací cenou DHM, DNM a technického zhodnocení je cena, za kterou byly majetek a technické zhodnocení pořízeny včetně nákladů spojených s jejich pořízením. Dlouhodobý hmotný a nehmotný majetek vytvořený vlastní činností je oceňován vlastními náklady.

Dlouhodobý hmotný majetek společnosti představuje i majetek povinně bezúplatně nabytý podle zvláštního právního předpisu, jehož pořízení se účtuje proti vlastnímu kapitálu. Tento majetek je vyjmut z daňového odpisování a je oceněn na základě skutečných nákladů vyčíslených investorem.

V následující tabulce jsou uvedeny metody a doby odpisování podle skupin majetku:

Majetek	Metoda	Doba odpisování
Stavby	Lineární	30–50 let
Stroje a přístroje a zařízení	Lineární	4–15 let
Dopravní prostředky	Lineární	6–15 let
Software	Lineární	4–6 let
Inventář	Lineární	8–20 let

Odpisy jsou ve výkazu zisku a ztráty vykázány v položce „Úpravy hodnot dlouhodobého nehmotného a hmotného majetku – trvalé“.

Technická zhodnocení na najatém hmotném majetku jsou odpisována lineární metodou po dobu trvání nájemní smlouvy nebo po dobu odhadované životnosti, a to vždy po tu, která je kratší.

## (B) ZÁSoby

Nakupované zásoby se oceňují v pořizovacích cenách, které obsahují náklady související s pořízením. Zásoby stejného druhu jsou vedeny v účetnictví v průměrných cenách.

Společnost zahrnuje do vedlejších pořizovacích nákladů souvisejících s pořízením zásob náklady na dopravu, poplatky a všechny další náklady související s pořízením.

## (C) STANOVENÍ OPRAVNÝCH POLOŽEK A REZERV

### Pohledávky

Společnost stanoví opravné položky k pohledávkám na základě vlastní analýzy platební schopnosti svých zákazníků a věkové struktury pohledávek.

Tvorba a zúčtování opravných položek je vykázána ve výkazu zisku a ztráty v položce „Úpravy hodnot pohledávek“.

## Zásoby

Opravné položky jsou vytvářeny k nízkoobrátkovým zásobám (obrátko nad 300 dnů), a to v případech, kdy ocenění použité v účetnictví je přechodně vyšší než prodejní cena zásob snížená o náklady spojené s prodejem.

## Rezervy

Rezerva na nevybranou dovolenou je k rozvahovému dni tvořena na základě analýzy nevybrané dovolené a průměrných mzdových nákladů včetně nákladů na sociální zabezpečení a zdravotní pojištění dle jednotlivých zaměstnanců.

Pod položkou rezerva na daň z příjmu je vykazován daňový závazek z titulu splatné daně z příjmu právnických osob.

## (D) VÝNOSY

Výnosy se účtují do období, s nímž časově i věcně souvisejí a jsou vykázány bez daně z přidané hodnoty. Dohadné položky aktivní na nevyfakturované tržby za vodné a stočné jsou vykázány jako násobek průměrné dlouhodobé denní spotřeby na jednotlivá odběrní místa a počtu dní, které uplynuly od posledního fakturovaného odečtu do data účetní závěrky.

## (E) PŘEPOČTY CIZÍCH MĚN

Aktiva a pasiva v cizí měně jsou k rozvahovému dni přepočítávána podle kurzu devizového trhu vyhlášeného ČNB. Nerealizované kurzové zisky a ztráty jsou zachyceny ve výsledku hospodaření.

Společnost používá pro přepočet transakcí v cizí měně denní kurz ČNB. V průběhu roku účtuje společnost pouze o realizovaných kurzových ziscích a ztrátách. Pro vyúčtování záloh na zahraniční pracovní cestu v cizí měně se použijí kurzy devizového trhu a přepočítací poměry vyhlášené ČNB platné v den určení (potvrzení) výše zálohy.

## (F) NAJATÝ MAJETEK

Společnost účtuje o najatém majetku tak, že zahrnuje splátky nájemného do nákladů rovnoměrně po dobu trvání nájmu.

Hodnotu pronajatého majetku vodohospodářské infrastruktury (VHI) zachycuje na podrozvahových účtech, v operativní evidenci je vedena dle jednotlivých vlastníků VHI. Inventarizace tohoto majetku probíhá ve spolupráci a dle aktualizovaných evidencí vlastníků VHI.

## (G) KLASIFIKACE ZÁVAZKŮ

Společnost klasifikuje část dlouhodobých závazků, bankovních úvěrů a finančních výpomocí, jejichž doba splatnosti je kratší než jeden rok vzhledem k rozvahovému dni, jako krátkodobé.

## (H) POUŽITÍ ODHADŮ

Při přípravě účetní závěrky používá vedení společnosti odhady a stanovuje předpoklady, které mají vliv na uplatnění účetních postupů a na výši majetku, závazků, výnosů a nákladů vykázaných v účetní závěrce. Tyto odhady a předpoklady vycházejí z historických zkušeností a různých dalších faktorů, které jsou považovány za přiměřené k datu sestavení účetní závěrky, a používají se v situaci, kdy účetní hodnoty majetku a závazků nejsou zcela evidentní z jiných zdrojů nebo kdy existuje nejistota při uplatnění jednotlivých účetních politik. Skutečné výsledky se mohou od odhadů lišit.

Odhady a předpoklady jsou průběžně revidovány. Úpravy účetních odhadů jsou zohledněny v období, ve kterém jsou tyto odhady revidovány, pokud se revize týká pouze daného účetního období, nebo v období revize a budoucích obdobích, pokud revize ovlivňuje současné i budoucí období.

## (I) DAŇ Z PŘÍJMŮ

Daň z příjmů za dané období se skládá ze splatné daně a ze změny stavu v odložené dani.

Splatná daň zahrnuje výši daně vypočtenou z daňového základu s použitím daňové sazby platné v první den účetního období a veškeré doměrky a vratky za minulá období.

V rozvaze je závazek z titulu daně z příjmů snížen o zaplacené zálohy na daň z příjmů, případná výsledná pohledávka je vykázána v položce Stát – daňové pohledávky, případný závazek je vykázán v pasivech jako rezerva na splatnou daň z příjmu.

Odložená daň vychází z veškerých dočasných rozdílů mezi účetní a daňovou hodnotou aktiv a pasiv, případně dalších dočasných rozdílů (daňová ztráta), s použitím očekávané daňové sazby platné pro období, ve kterém budou daňové závazek nebo pohledávka uplatněny.

O odložené daňové pohledávce se účtuje pouze tehdy, je-li pravděpodobné, že bude v následujících účetních obdobích uplatněna.

## (J) SLOŽKY PENĚŽNÍCH PROSTŘEDKŮ A PENĚŽNÍCH EKVIVALENTŮ (PRO ÚČELY CASH FLOW)

Pro účely sestavení přehledu o peněžních tocích jsou peněžní prostředky a peněžní ekvivalenty definovány tak, že zahrnují peníze v pokladně, peníze na cestě, peníze na bankovních účtech a další finanční aktiva, jejichž ocenění může být spolehlivě určeno a která mohou být snadno přeměněna v peněžní prostředky.



### 3) DLOUHODOBÝ MAJETEK

#### (A) DLOUHODOBÝ NEHMOTNÝ MAJETEK

2020	Software	Ostatní nehmotný majetek	Nedokonč. nehm. maj. vč. záloh	Celkem 2020	Celkem 2019
<b>Pořizovací cena</b>					
Zůstatek k 1.1.	39 861	13 105	5 316	58 282	50 479
Přírůstky	5 604	95	3 100	8 799	7 803
Úbytky	-3 324	-383	-	-3 707	--
Přeúčtování	2 876	-	2 876	--	--
<b>Zůstatek k 31. 12.</b>	<b>45 017</b>	<b>12 817</b>	<b>5 540</b>	<b>63 374</b>	<b>58 282</b>
<b>Oprávký</b>					
Zůstatek k 1. 1.	34 316	5 279	--	39 595	33 370
Odpisy	3 490	2 047	--	5 537	6 325
Oprávký k úbytkům	-3 324	-383	--	-3 707	--
Přeúčtování	--	--	--	--	--
<b>Zůstatek k 31. 12.</b>	<b>34 482</b>	<b>6 943</b>	<b>--</b>	<b>41 425</b>	<b>39 595</b>
<b>Zůstatková hodnota k 1. 1.</b>	<b>5 545</b>	<b>7 826</b>	<b>5 316</b>	<b>18 687</b>	<b>17 209</b>
<b>Zůstatková hodnota k 31. 12.</b>	<b>10 535</b>	<b>5 874</b>	<b>5 540</b>	<b>21 949</b>	<b>18 687</b>

**(B) DLOUHODOBÝ H MOTNÝ MAJETEK**

2020	Pozemky	Stavby, budovy	Samostatné movité věci	Jiný dlouh. hm.maj.	Nedokončený hm. maj. vč. záloh	Celkem 2020	Celkem 2019
<b>Požizovací cena</b>							
<b>Zůstatek k 1.1.</b>	229 312	5 597 809	335 747	4 873	239 552	6 407 293	6 121 772
<b>Přirůstky</b>	--	207 552	35 392	--	198 555	441 499	300 428
<b>Úbytky</b>	-34 213	-1 009	-16 155	-174	-1 733	-53 284	-14 907
<b>Přeúčtování</b>	--	134 732	3 721	--	-138 453	--	--
<b>Zůstatek k 31.12.</b>	159 099	5 939 084	358 705	4 699	297 921	6 795 508	6 407 293
<b>Oprávký</b>							
<b>Zůstatek k 1.1.</b>	--	441 862	221 595	4 873	--	668 330	474 322
<b>Odpisy</b>	--	187 572	20 899	--	--	208 471	201 766
<b>Oprávký k úbytkům</b>	--	- 873	-16 155	-174	--	-17 202	-7 758
<b>Přeúčtování</b>	--	--	--	--	--	--	--
<b>Zůstatek k 31.12.</b>	--	628 561	226 339	4 699	--	859 599	668 330
<b>Zůstatková hodnota k 1.1.</b>	<b>229 312</b>	<b>5 155 947</b>	<b>114 152</b>	<b>--</b>	<b>239 552</b>	<b>5 738 963</b>	<b>5 647 450</b>
<b>Zůstatková hodnota k 31.12.</b>	<b>195 099</b>	<b>5 310 523</b>	<b>132 366</b>	<b>--</b>	<b>297 921</b>	<b>5 935 909</b>	<b>5 738 963</b>

Mezi nejvýznamnější přirůstky dlouhodobého majetku zařazeného do užívání v roce 2020 patřilo technické zhodnocení VHI majetku Bolevecký sběrač ve výši 47,5 mil. Kč a Kanalizační stoka Mohylová ve výši 40,7 mil. Kč. V roce 2019 to byl nákup vodojemu Homolka v požizovací ceně necelých 35,3 mil. Kč na základě kupní smlouvy uzavřené 6. června 2019 mezi Statutárním městem Plzeň a společností VODÁRNA PLZEŇ a.s.

Společnost nemá žádný hmotný majetek zatížený zástavním právem.

## 4) NAJATÝ MAJETEK

Inventarizace majetku vodohospodářské infrastruktury za rok 2020 je plně v kompetenci vlastníka vodohospodářské infrastruktury a dle jeho určení proběhne v průběhu roku 2021. Celkové roční nájemné v roce 2020 činí 291 099 tis. Kč (2019 – 231 153 tis. Kč), z čehož nejvýznamnější část představuje nájemné Statutárnímu městu Plzeň.

## 5) POHLEDÁVKY A ZÁVAZKY

(a) Krátkodobé pohledávky z obchodních vztahů činí 48 595 tis. Kč (2019 – 49 512 tis. Kč), ze kterých 5 401 tis. Kč (2019 – 7 195 tis. Kč) představují pohledávky po lhůtě splatnosti více než 60 dní. Na obchodní pohledávky byla vytvořena opravná položka ve výši 5 130 tis. Kč (2019 – 6 795 tis. Kč).

(b) Dohadné účty aktivní ve výši 290 335 tis. Kč (2019 – 275 873 tis. Kč) zahrnují především dohadné položky na vodné a stočné.

(c) Krátkodobé závazky z obchodních vztahů činí 137 077 tis. Kč (2019 – 91 890 tis. Kč). Společnost nemá závazky po lhůtě splatnosti.

(d) Společnost vykazuje krátkodobé přijaté zálohy ve výši 299 611 tis. Kč (2019 – 286 582 tis. Kč), které představují především zálohy přijaté od zákazníků.

(e) Ostatní pohledávky činí 61 712 tis. Kč (2019 – 155 691 tis. Kč) a představují především zůstatek dosud neproplacené dotace Ministerstva životního prostředí poskytnuté za účelem realizace projektu "Retenční nádrž Vinice" ve výši 61 534 tis. Kč (2019 – 155 634 tis. Kč). Podrobnosti viz bod 12.

## 6) VLASTNÍ KAPITÁL

Společnost plánuje převod zisku roku 2020 do nerozděleného zisku ve výši 60 844 tis. Kč a do rezervního fondu ve výši 3 202 tis. Kč.

Dne 20. ledna 2020 uzavřela společnost se Statutárním městem Plzeň smlouvu o poskytnutí dobrovolného peněžitého příplatku mimo základní kapitál společnosti ve výši 232 301 tis. Kč. Souhlas s uzavřením smlouvy udělila Rada města Plzně na svém zasedání konaném dne 25. listopadu 2019. Následně poskytnutí příplatku dle smlouvy a uzavření výše zmíněné smlouvy schválilo Zastupitelstvo města Plzně na svém zasedání konaném dne 9. prosince 2019. Dne 30. ledna 2020 byl příplatek v plné výši splacen.

Ostatní kapitálové fondy v celkové výši 255 030 tis. Kč jsou tvořeny výše uvedeným dobrovolným peněžitým příplatkem a povinně bezúplatně nabytým majetkem ve formě přeložek vodohospodářské infrastruktury ve výši 22 729 tis. Kč.

## 7) REZERVY

### Rezervy

	Rezervy ostatní	Rezerva na nevybranou dovolenou a bonusy	Celkem
Zůstatek k 1.1.2020	1 541	2 581	4 122
Tvorba	3 324	3 126	6 450
Čerpání / Rozpuštění	--	-2 581	-2 581
Snížení o zálohy na daň z příjmů	--	--	--
Zůstatek k 31.12.2020	4 865	3 126	7 991

Rezervy ostatní v celkové výši 4 865 tis. Kč představují rezerva na soudní spor ve výši 1 541 tis. Kč (2019 – 1 541 tis. Kč) a rezerva na pokutu od SFÚ ve výši 3 324 tis. Kč (2019 – 0 tis. Kč). Rezervu na nevybranou dovolenou a bonusy představují rezerva na mzdy a mimořádné odměny zaměstnanců ve výši 2196 tis. Kč (2019 – 1 731 tis. Kč) a rezerva na nevybranou dovolenou ve výši 930 tis. Kč (2019 – 850 Kč).

K 31. prosinci 2020 společnost vyčíslila splatnou daň ve výši 3 936 tis. Kč (2019 – 2 358 tis. Kč), přičemž tato částka byla vysaldována se zaplacenými zálohami na daň z příjmů ve výši 6 101 tis. Kč (2019 – 13 632 tis. Kč) a výsledná pohledávka ve výši 2 165 tis. Kč je vykázána v aktivech jako daňová pohledávka za státem (2019 – daňová pohledávka za státem ve výši 11 274 tis. Kč).

## 8) ZÁVAZKY K ÚVĚROVÝM INSTITUCÍM

Závazky k úvěrovým institucím představuje smlouva o úvěru uzavřená dne 7. října 2016 se společností Česká spořitelna a.s. Na základě této smlouvy byl společnosti poskytnut úvěr ve výši 715 307 tis. Kč na nákup vodohospodářské infrastruktury z majetku Statutárního města Plzně. Úvěr byl načerpán dne 14. 11. 2016, je rozdělen do 60 splátek a je splatný k 1. 12. 2031. Smlouva o úvěru je bez zajištění a je podmíněna plněním finančních ukazatelů, které společnost plní.

K datu sestavení účetní závěrky vykazuje společnost dlouhodobé závazky k úvěrovým institucím ve výši 485 298 tis. Kč (2019 – 531 991 tis. Kč) a krátkodobé závazky k úvěrovým institucím ve výši 46 693 tis. Kč (2019 – 46 379 tis. Kč), které představují splátky jistiny z poskytnutého úvěru splatné v květnu a listopadu roku 2021.

## 9) INFORMACE O TRŽBÁCH

	2020	2019
Vodné	649 054	612 805
Stočné	500 309	456 556
Ostatní	145 412	138 796
Celkem	1 294 775	1 208 157

Společnost dosahuje tržby pouze v tuzemsku.

Společnost působí ve strategickém odvětví, jež nebylo významným způsobem ovlivněno pandemií COVID-19. V prů-

běhu roku 2020 realizovala Společnost relativně stabilní tržby a nedošlo k přerušení její činnosti ani dodávek.

Na základě vnitřních dat za průběh epidemie v roce 2020, aktuálně veřejně dostupných informací, stávajících klíčových ukazatelů výkonnosti Společnosti a s ohledem na přijatá opatření neočekává vedení Společnosti bezprostřední významný negativní dopad pandemie COVID-19 (a souvisejících vládních nařízení vyhlášených v rámci znovuzavedení nouzového stavu 5. října 2020) na Společnost, její fungování, finanční situaci a výsledek hospodaření.

Nelze však vyloučit, že prodloužení současných opatření, znovuzavedení či zpřísnění uzavírek nebo jejich následný negativní dopad na ekonomické prostředí, v němž Společnost působí, bude mít negativní vliv na Společnost, její finanční situaci a výsledek hospodaření ve střednědobém a dlouhodobém horizontu.

Vedení Společnosti danou situaci nadále pečlivě sleduje a bude reagovat tak, aby zmírnilo dopad těchto událostí a okolností dle aktuálního vývoje.

## 10) INFORMACE O SPŘÍZNĚNÝCH OSOBÁCH

### (A) POHLEDÁVKY A ZÁVAZKY Z OBCHODNÍCH VZTAHŮ

V pohledávkách a závazcích z obchodních vztahů, popsaných v bodě 5 jsou obsaženy následující zůstatky účtů týkající se vztahů se spřízněnými osobami.

	Pohledávky k 31. 12.		Závazky k 31. 12.	
	2020	2019	2020	2019
<b>BIC Plzeň, společnost s ručením omezeným</b>	6	8	--	--
<b>Čistá Plzeň, s.r.o.</b>	12	9	18	12
<b>Plzeňská teplárenská, a.s.</b>	8 930	8 659	266	262
<b>Plzeňské městské dopravní podniky, a.s.</b>	117	136	8	--
<b>Vědeckotechnický park Plzeň, a.s.</b>	18	22	--	--
<b>Statutární město Plzeň</b>	2 182	198	41 368	4 578
<b>Celkem</b>	<b>11 265</b>	<b>9 032</b>	<b>41 660</b>	<b>4 852</b>

Závazky vůči Statutárnímu městu Plzeň jsou tvořeny zejména úplatami za nájem (40 347 tis. Kč) a zřízení věcného břemene.

Pohledávka za společností Plzeňská teplárenská, a.s. je tvořena fakturací vodného a stočného.

## (B) ODMĚNY A PŮJČKY ČLENŮM STATUTÁRNÍCH A DOZORČÍCH ORGÁNŮ

	Představenstvo		Dozorčí rada		Výbor pro audit	
	2020	2019	2020	2019	2020	2019
Počet členů	6	6	6	6	3	3
Odměny z titulu výkonu funkce	2 280	1 522	1 152	669	310	326
Tantiémy členům dozorčí rady	--	--	--	--	--	--
Ostatní plnění (penzijní připojištění aj.)	--	--	--	--	--	--

Členové představenstva a vrcholového vedení mají v užívání služební automobily v zůstatkové hodnotě 1 798 tis. Kč (2019 – 1 531 tis. Kč).

V roce 2020 a 2019 neobdrželi členové řídicích, kontrolních a správních orgánů žádné zálohy, závdavky, zápůjčky, úvěry, přiznané záruky a jiné výhody a nevlastní žádné akcie/podíly společnosti.

Společnosti nevznikly do 31. prosince 2020 žádné penzijní závazky vůči bývalým členům řídicích, kontrolních a správních orgánů.

## (C) TRŽBY A NÁKUPY

	Tržby		Nákupy	
	2020	2019	2020	2019
BIC Plzeň, společnost s ručením omezeným	126	112	--	--
Čistá Plzeň, s.r.o.	228	268	145	128
MĚŠŤANSKÁ BESEDA PLZEŇ s.r.o.	319	358	--	--
Obytná zóna Sylván, a.s.	302	348	--	25
Plzeňská teplárenská, a.s.	99 245	87 229	219	185
Plzeňské městské dopravní podniky, a.s.	1 764	1 647	2 005	2 097
Vědeckotechnický park Plzeň, a.s.	218	256	--	3
Statutární město Plzeň	163 911	131 610	221 673	167 362
<b>Celkem</b>	<b>266 113</b>	<b>221 828</b>	<b>224 042</b>	<b>169 800</b>

Tržby za společnost Plzeňská teplárenská a.s jsou tvořeny prodejem vodného a stočného.

Tržby za Statutárním městem Plzeň jsou tvořeny především opravami majetku v rámci věcného plnění nájmu ve výši 97 830 tis. Kč (2019 – 95 652 tis. Kč) a prodejem pozemků ve výši 33 703 tis. Kč (2019 – 0 tis. Kč).

Nákupy od Statutárního města Plzně byly v roce 2020 tvořeny zejména pronájmem vodohospodářské infrastruktury.

## 11) ZAMĚSTNANCI A VEDOUcí PRACOVNÍCI

Průměrný počet zaměstnanců a vedoucích pracovníků a osobní náklady za rok 2020 a 2019:

2020	Průměrný počet zaměstnanců 2020	Průměrný počet zaměstnanců 2019	Mzdové náklady 2020	Mzdové náklady 2019
Zaměstnanci	344,58	348,04	159 821	145 322
Vedoucí pracovníci <sup>1</sup>	52,68	50,66	47 473	43 560
<b>Celkem</b>	<b>397,26*</b>	<b>398,70*</b>	<b>207 294</b>	<b>188 972</b>

<sup>1</sup> Vedoucí pracovník je definován jako osoba ve výkonné řídicí funkci bez ohledu na to, jak je označena. Jsou to zejména generální ředitel, finanční ředitel, ředitel pro personální otázky, obchodní ředitel, výrobně-technický ředitel a dále osoby, jimž přímo či nepřímo podléhá alespoň 20 % zaměstnanců společnosti, jakož i další osoby, které ovlivňují podstatným způsobem chování společnosti (viz. Vyhláška č. 263/2004 – vztahující se na emitenty cenných papírů).

\* Nejsou zahrnuty dohody o PP a PČ.

Mzdové náklady obsahují i odměny uvedené v bodě 10 (b).

## 12) STÁT – DAŇOVÉ ZÁVAZKY, POHLEDÁVKY A DOTACE

Daňové závazky činí 3 207 tis. Kč (2019 – 2 902 tis. Kč) a představují závazek z titulu daně z příjmů fyzických osob ze závislé činnosti.

Daňové pohledávky činí 27 512 tis. Kč a představují pohledávku z titulu daně z přidané hodnoty ve výši 25 347 tis. Kč (2018 – 14 582 tis. Kč) a přeplatek záloh na daň z příjmů ve výši 2 165 tis. Kč (2019 – 11 274 tis. Kč).

Dotace činí 61 534 tis. Kč (2019 – 155 634 tis. Kč) a jsou tvořeny zůstatkem dosud neproplacené a nečerpané dotace Ministerstva životního prostředí poskytnuté za účelem realizace projektu "Retenční nádrž Vinice" ve výši 61 534 tis. Kč (2019 – 120 585 tis. Kč), jejíž nezpochybnitelný nárok byl v roce 2020 Rozhodnutím Ministerstva životního prostředí snižena na částku 81 498 tis. Kč (2019 – 120 585 tis. Kč).

## 13) DAŇ Z PŘÍJMŮ

### (A) SPLATNÁ

Splatná daň z příjmů vykázána ve výkazu zisku a ztráty ve výši 4 077 tis. Kč (2019 – 2 420 tis. Kč) zahrnuje výše zmíněný odhad daně za zdaňovací období 2020 ve výši 3 936 tis. Kč (2019 – 2 358 tis. Kč) a upřesnění, resp. zvýšení odhadu daně za zdaňovací období 2019 ve výši 141 tis. Kč (2018 – zvýšení odhadu daně za zdaňovací období 2018 ve výši 62 tis. Kč).

### (B) ODLOŽENÁ

Odložený daňový závazek činí 46 744 tis. Kč (2019 – závazek 35 210 tis. Kč). V souladu s účetními postupy byla pro výpočet odložené daně použita daňová sazba 19 % (2018 – 19 %).

	Pohledávky		Závazky		Rozdíl	
	2020	2019	2020	2019	2020	2019
<b>Dlouhodobý hmotný a nehmotný majetek</b>	--	--	-48 331	-36 105	-48 331	-36 105
<b>Zásoby</b>	28	26	--	--	28	26
<b>Rezervy</b>	1 518	783	--	--	1 518	783
<b>Pohledávky</b>	41	86	--	--	41	86
<b>Odložená daňová pohledávka/(závazek)</b>	<b>1 587</b>	<b>895</b>	<b>-48 331</b>	<b>-36 105</b>	<b>-46 744</b>	<b>-35 210</b>



## 14) ZÁVAZKY NEVYKÁZANÉ V ROZVAZE

K datu sestavení účetní závěrky společnost nemá žádné závazky nevykázané v rozvaze.

K datu sestavení účetní závěrky nejsou společnosti známy žádné další významné následné události, které by ovlivnily účetní závěrku k 31. prosinci 2020, vyjma dříve uvedených.

Datum: 30. března 2021

Podpis statutárního orgánu nebo fyzické osoby, která je účetní jednotkou

## 15) INFORMACE O ODMĚNÁCH STATUTÁRNÍM AUDITORŮM

Odměna auditorské společnosti za povinný audit společnosti za rok 2020 je kalkulována ve výši 440 tis. Kč (2019 – 440 tis. Kč). K datu sestavení účetní závěrky bylo vyfakturováno 40% odměny ve výši 176 tis. Kč dle uzavřené smlouvy, zbytek nevyfakturované odměny je zohledněn v dohadných položkách. Smlouva na poradenské služby auditorské společnosti byla uzavřena ve výši 200 tis. Kč (2019 – 200 tis. Kč).



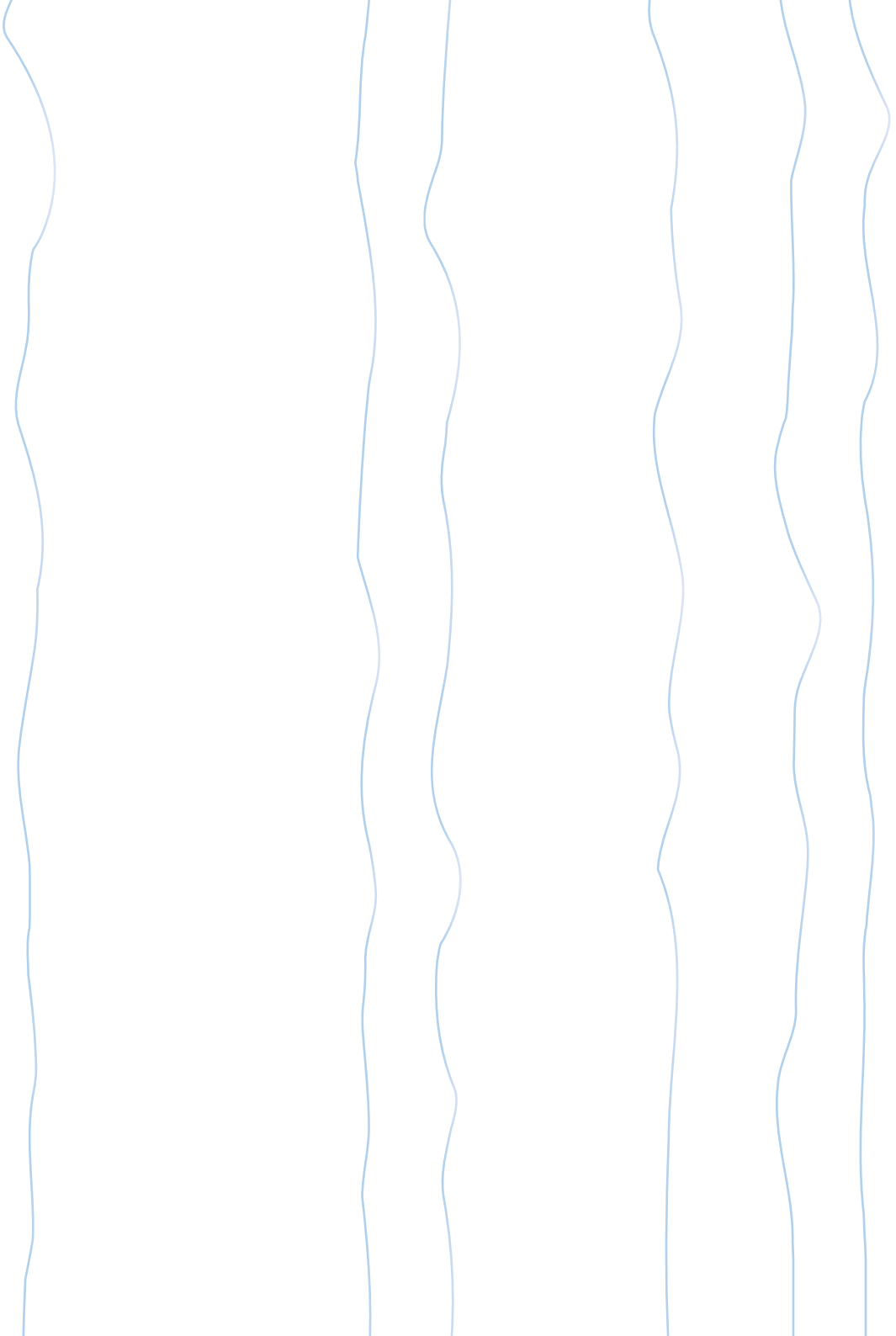
Mgr. Pavel Šindelář  
předseda představenstva



Ing. Miloslav Vostrý  
člen představenstva

## 16) VÝZNAMNÁ NÁSLEDNÁ UDÁLOST

K 31. prosinci 2020 dokončila společnost projekt „Odkanalizování Lhoty“ v hodnotě 90 323 tis. Kč, na jehož realizaci obdržela od Ministerstva životního prostředí v průběhu let 2019–2020 dotaci v celkové výši 79 415 tis. Kč. V lednu 2021 byl nově vybudovaný majetek „Odkanalizování Lhoty“ zařazen do majetku společnosti.



# ZPRÁVA O VZTAZÍCH

VODÁRNA PLZEŇ a.s.

Se sídlem Malostranská 143/2, Doudlevice, 326 00 Plzeň

Zapsaná v Obchodním rejstříku Krajského soudu v Plzni, oddíl B,  
vložka 574,

## ZPRÁVA O VZTAZÍCH MEZI OVLÁDAJÍCÍ OSOBOU A OSOBOU OVLÁDANOU A OSOBAMI OVLÁDANÝMI STEJNOU OVLÁDAJÍCÍ OSOBOU ZA ROK 2020

(dále jen „Zpráva o vztazích“)

Tato Zpráva o vztazích je vyhotovena v souladu s ustanovením § 82  
zákona č. 90/2012 Sb., o obchodních společnostech a družstvech  
(zákon o obchodních korporacích), v platném znění.

### I. STRUKTURA VZTAHŮ MEZI OVLÁDAJÍCÍ OSOBOU A OSOBOU OVLÁDANOU A MEZI OVLÁDANOU OSOBOU A OSOBAMI OVLÁDANÝMI STEJNOU OVLÁDAJÍCÍ OSOBOU.

## OVLÁDAJÍCÍ OSOBA:

### STATUTÁRNÍ MĚSTO PLZEŇ

Se sídlem náměstí Republiky 1/1, PSČ 301 00 PLZEŇ 3 – VNITŘNÍ MĚSTO,  
IČ: 00075370, zřízena dle zákona č. 128/2000 Sb. o obcích v platném znění.

## OVLÁDANÁ OSOBA:

### VODÁRNA PLZEŇ A.S.

Se sídlem Plzeň, Malostranská 143/2, PSČ 326 00,  
IČ: 252 05 625, zapsaná v obchodním rejstříku vedeném Krajským soudem v Plzni, oddíle B, vložce 574.

## PROPOJENÉ OSOBY:

### BIC PLZEŇ, SPOLEČNOST S RUČENÍM OMEZENÝM

Se sídlem Riegrova 206/1, Vnitřní Město, 301 00 Plzeň,  
IČ: 453 54 774, zapsaná v obchodním rejstříku vedeném Krajským soudem v Plzni, oddíle C, vložce 1678.

### OBYTNÁ ZÓNA SYLVÁN A.S.

Se sídlem Palackého náměstí 30/6, Jižní Předměstí, 301 00 Plzeň,  
IČ: 635 09 831, zapsaná v obchodním rejstříku vedeném Krajským soudem v Plzni, oddíle B, vložce 482.

### PLZEŇSKÁ TEPLÁRENSKÁ, A.S.

Se sídlem Doubravecká 2760/1, Východní Předměstí, 301 00 Plzeň,

IČ: 497 90 480, zapsaná v obchodním rejstříku vedeném Krajským soudem v Plzni, oddíle B, vložce 392.

### PLZEŇSKÉ MĚSTSKÉ DOPRAVNÍ PODNIKY, A.S.

Se sídlem Denisovo nábřeží 920/12, Východní Předměstí, 301 00 Plzeň,  
IČ: 252 20 683, zapsaná v obchodním rejstříku vedeném Krajským soudem v Plzni, oddíle B, vložce 710.

### VĚDECKOTECHNICKÝ PARK PLZEŇ, A.S.

Se sídlem Teslova 1202/3, Skvrňany, 301 00 Plzeň,  
IČ: 263 92 054, zapsaná v obchodním rejstříku vedeném Krajským soudem v Plzni, oddíle B, vložce 1160.

### MĚŠŤANSKÁ BESEDA PLZEŇ S.R.O.

Se sídlem Dominikánská 281/3, Vnitřní Město, 301 00 Plzeň,  
IČ: 617 75 134, zapsaná v obchodním rejstříku vedeném Krajským soudem v Plzni, oddíle C, vložce 5685.

### POVED S. R. O.

Se sídlem Nerudova 982/25, Jižní Předměstí, 301 00 Plzeň,  
IČ: 290 99 846, zapsaná v obchodním rejstříku vedeném Krajským soudem v Plzni, oddíle C, vložce 24706.

### ČISTÁ PLZEŇ, S.R.O.

Se sídlem Edvarda Beneše 430/23, Doudlevice, 301 00 Plzeň,  
IČ: 280 46 153, zapsaná v obchodním rejstříku vedeném Krajským soudem v Plzni, oddíle C, vložce 22669.

## OSTATNÍ PROPOJENÉ OSOBY – OBEČNĚ PROSPĚŠNÉ SPOLEČNOSTI:

25224662	<b>Plzeňská filharmonie, obecně prospěšná společnost</b>
25232142	<b>Centrum protidrogové prevence a terapie, o.p.s.</b>
25234994	<b>Galerie města Plzně, o.p.s.</b>
28004256	<b>Divadlo pod lampou, o.p.s.</b>
29109124	<b>Plzeň 2015, zapsaný ústav</b>

## OSTATNÍ PROPOJENÉ OSOBY – PŘÍSPĚVKOVÉ ORGANIZACE:

00075345	<b>Městský ústav sociálních služeb města Plzně</b>
00075361	<b>Plzeň – TURISMUS</b>
00078051	<b>Divadlo Josefa Kajetána Tyla</b>
00227277	<b>Útvar koncepce a rozvoje města Plzně</b>
00250937	<b>Divadlo Alfa</b>
00368806	<b>Knihovna města Plzně</b>
00377015	<b>Zoologická a botanická zahrada města Plzně</b>
40523942	<b>Správa hřbitovů a krematoria města Plzně</b>
40526551	<b>Správa veřejného statku města Plzně</b>
40526666	<b>Dětské centrum Plzeň</b>

66362717	<b>Správa informačních technologií města Plzně</b>
71249877	<b>Útvar koordinace evropských projektů města Plzně</b>
49777505	<b>7. základní škola a mateřská škola Plzeň, Brněnská 36</b>
49777521	<b>1. základní škola Plzeň, Západní 18</b>
49777530	<b>4. základní škola Plzeň, Kralovická 12</b>
49777548	<b>33. základní škola Plzeň, T. Brzkové 31</b>
49777581	<b>Bolevecká základní škola Plzeň, nám. Odboje 18</b>
49777688	<b>10. školní jídelna Plzeň, nám. Míru 4</b>
49777696	<b>11. školní jídelna Plzeň, Baarova 31</b>
66362504	<b>34. základní škola Plzeň, Gerská 32</b>
66362521	<b>21. základní škola Plzeň, Slovanská alej 13</b>
66362563	<b>2. základní škola Plzeň, Schwarzova 20</b>
68784562	<b>17. základní škola a mateřská škola Plzeň, Malická 1</b>
68784571	<b>11. základní škola Plzeň, Baarova 31</b>
68784589	<b>Masarykova základní škola Plzeň, Jiráskovo náměstí 10</b>
68784597	<b>16. základní škola a mateřská škola Plzeň, Americká třída 30</b>
68784619	<b>15. základní škola Plzeň, ul. Terezie Brzkové 33–35</b>
68784643	<b>14. základní škola Plzeň, Zábělská 25</b>

69971901	<b>13. základní škola Plzeň, Habrmannova 45</b>	70940878	<b>91. mateřská škola Plzeň, Jesenická 11</b>
69972141	<b>25. základní škola Plzeň, Chválenická 17</b>	70940720	<b>2. mateřská škola Plzeň, U Hvězdárny 26</b>
69972150	<b>20. základní škola Plzeň, Brojova 13</b>	70940673	<b>5. mateřská škola Plzeň, Zelenohorská 25</b>
70837813	<b>22. základní škola Plzeň, Na Dlouhých 49</b>	70940631	<b>17. mateřská škola Plzeň, Čapkovo nám. 4</b>
70878951	<b>Tyršova základní škola a mateřská škola Plzeň, U Školy 7</b>	70941068	<b>21. mateřská škola Plzeň, Na Celchu 33</b>
70879214	<b>Základní škola a mateřská škola Plzeň - Božkov, Vřesinská 17</b>	70940738	<b>23. mateřská škola Plzeň, Topolova 3</b>
70879320	<b>10. základní škola Plzeň, náměstí Míru 6</b>	70940860	<b>25. mateřská škola Plzeň, Ruská 83</b>
70879443	<b>31. základní škola Plzeň, E. Krásnohorské 10</b>	70940681	<b>31. mateřská škola Plzeň, Spojovací 7</b>
70879761	<b>Benešova základní škola a mateřská škola Plzeň, Doudlevecká 35</b>	70940746	<b>37. mateřská škola Plzeň, Barvinkova 18</b>
70879834	<b>26. základní škola Plzeň, Skupova 22</b>	70941084	<b>38. mateřská škola Plzeň, Spojovací 14</b>
70880026	<b>28. základní škola Plzeň, Rodinná 39</b>	70940801	<b>51. mateřská škola Plzeň, Částkova 6</b>
70880093	<b>Základní škola Plzeň – Újezd, Národní 1</b>	70940703	<b>80. mateřská škola Plzeň, Mikulášské nám. 8</b>
06034551	<b>Mateřská škola Plzeň – Lhota, ke Křížku 19</b>	70940690	<b>89. mateřská škola Plzeň, Habrova 8</b>
70941238	<b>7. mateřská škola Plzeň, Kralovická 35</b>	70940851	<b>24. mateřská škola Plzeň, Schwarzova 4</b>
70941041	<b>46. mateřská škola Plzeň, Fibichova 4</b>	70940932	<b>44. mateřská škola Plzeň, Tomanova 3</b>
70940908	<b>60. mateřská škola, Manětínská 37</b>	70941319	<b>27. mateřská škola Plzeň, Dvořákova 4</b>
70941289	<b>78. mateřská škola, Sokolovská 30</b>	70941157	<b>56. mateřská škola Plzeň, Litice - Budilovo nám. 72</b>
70940967	<b>81. mateřská škola Plzeň, Hodonínská 53</b>	70941581	<b>55. mateřská škola Plzeň, Mandlova 6</b>
70940916	<b>87. mateřská škola Plzeň, Komenského 46</b>	70940827	<b>32. mateřská škola Plzeň, Resslerova 22</b>
70940894	<b>90. mateřská škola Plzeň, Západní 7</b>	70940924	<b>22. mateřská škola Plzeň, Z. Wintra 19</b>
		70941025	<b>16. mateřská škola Plzeň, Korandova 11</b>

- 70941017 **49. mateřská škola Plzeň, Puškinova 5**
- 70940983 **70. mateřská škola Plzeň, Waltrova 26**
- 70941521 **63. mateřská škola Plzeň, Lábkova 30**
- 70941513 **61. mateřská škola Plzeň, Nade Mží 3**
- 70941033 **6. mateřská škola Plzeň, Republikánská 25**
- 70940941 **33. mateřská škola Plzeň, Kyšická 51**
- 70940991 **50. mateřská škola Plzeň, Družby 4**
- 70940959 **54. mateřská škola Plzeň, Staniční 72**
- 70940975 **57. mateřská škola Plzeň, Nad Dalmatinkou 1**
- 70941505 **64. mateřská škola Plzeň, Pod Chlumem 3**
- 73739391 **Mateřská škola Plzeň-Křimice, Vochovská 25**

## OSTATNÍ PROPOJENÉ OSOBY – NADACE A NADAČNÍ FONDY:

45332657	<b>Nadace 700 let města Plzně</b>
45335966	<b>Nadace sportující mládeže</b>
25229575	<b>Nadační fond Zelený poklad</b>
49777327	<b>Nadace Rudolfa Löwyho a plzeňských židů na záchranu plzeňských synagog</b>
25243896	<b>Nadační fond pro sociální aktivity občanů města Plzně v likvidaci</b>
25229591	<b>Nadační fond pro kulturní aktivity občanů města Plzně v likvidaci</b>

## OSTATNÍ PROPOJENÉ OSOBY – DOBROVOLNÉ SVAZKY OBCÍ:

71012281	<b>Skládka odpadů Chotíkov</b>
73714178	<b>SILNICE I/27</b>
75042860	<b>Povodí Berounky</b>

## OSTATNÍ PROPOJENÉ OSOBY – ZÁJMOVÁ SDRUŽENÍ PRÁVNICKÝCH OSOB:

63113074	<b>Svaz měst a obcí České republiky</b>
69972061	<b>Sdružení měst a obcí Plzeňského kraje</b>
70942749	<b>Mezinárodní festival DIVADLO Plzeň</b>

06100198	<b>Klastr Chytrý Plzeňský kraj, z.s.</b>
05598354	<b>Asociace bezpečná škola z.s.</b>
86770624	<b>Bienále kresby Plzeň v likvidaci</b>
01911996	<b>Partnerství pro městskou mobilitu, z.s.</b>

## OSTATNÍ PROPOJENÉ OSOBY – ASOCIACE A USKUPENÍ:

AVIAMA	<b>International Association of Puppet- Friendly Cities – mezinárodní asociace měst s přátelským vztahem k loutkovému divadlu</b>
EUROCITIES	<b>nejdůležitější uskupení velkých evropských měst, spolupráce s institucemi EU</b>
W.T.C.A.	<b>World Trade Centers Association, nezisková, nepolitická organizace s cílem podporovat mezinárodní hospodářství a obchod prostřednictvím členské sítě světových obchodních center</b>
LRE	<b>Liberation Route Europe – nadace, která se zabývá popularizací, propagací a prezentací dějin spojených s 2. světovou válkou, spojeneckého postupu od pláží v Normandii po Berlín.</b>

## OSTATNÍ PROPOJENÉ OSOBY – SPOLEČNÍK PLZEŇSKÁ TEPLÁRENSKÁ, A.S.:

26363267	<b>Plzeňská teplárenská SERVIS IN a.s.</b>
27980502	<b>Plzeňské služby s.r.o.</b>



## II. ÚLOHA OVLÁDANÉ OSOBY.

Ovládaná osoba je jednou z osob ovládaných ovládající osobou bez zvláštní role či úlohy ve struktuře vztahů mezi propojenými osobami.

## III. ZPŮSOB A PROSTŘEDKY OVLÁDÁNÍ.

Ovládání bylo uskutečňováno zejména přímým způsobem prostřednictvím hlasovacích práv vykonávaných na valné hromadě. Působnost valné hromady vykonává jediný akcionář prostřednictvím Rady města Plzně, ve smyslu ustanovení § 102 odst. 2 písm. c) zákona č. 128/2000 Sb. o obcích, v platném znění.

## IV. PŘEHLED JEDNÁNÍ UČINĚNÝCH V POSLEDNÍM ÚČETNÍM OBDOBÍ, KTERÁ BYLA UČINĚNA NA POPUD NEBO V ZÁJMU OVLÁDAJÍCÍ OSOBY NEBO JÍ OVLÁDANÝCH OSOB, POKUD SE TAKOVÉTO JEDNÁNÍ TÝKALO MAJETKU, KTERÝ PŘESAHUJE 10 % VLASTNÍHO KAPITÁLU OVLÁDANÉ OSOBY ZJIŠTĚNÉHO PODLE POSLEDNÍ ÚČETNÍ ZÁVĚRKY.

V roce 2020 nebyla učiněna žádná výše specifikovaná jednání.

## V. PŘEHLED VZÁJEMNÝCH SMLUV MEZI OSOBOU OVLÁDANOU A OSOBOU OVLÁDAJÍCÍ NEBO MEZI OSOBAMI OVLÁDANÝMI STEJNOU OVLÁDAJÍCÍ OSOBOU.

V průběhu kalendářního roku 2020 byly mezi společností **VODÁRNA PLZEŇ a.s.** a propojenými osobami uzavřeny a/nebo zůstaly v platnosti smlouvy uvedené v příloze tohoto dokumentu.

## VI. HODNOCENÍ VÝHOD A NEVÝHOD PLYNOUCÍCH ZE VZTAHŮ MEZI OVLÁDAJÍCÍ OSOBOU A OSOBOU OVLÁDANOU A MEZI OVLÁDANOU OSOBOU A OSOBAMI OVLÁDANÝMI STEJNOU OVLÁDAJÍCÍ OSOBOU

Představenstvo prohlašuje, že na základě provedeného hodnocení převládaly výhody plynoucí ze vztahů mezi výše uvedenými propojenými osobami a žádná významná rizika z těchto vztahů ovládané osobě nehrozí, vyjma běžných obchodních rizik.

## VII. ZÁVĚR

Na základě informací představenstva a jeho jednotlivých členů a z výše uváděných údajů představenstvo konstatuje, že Společnosti, jako ovládané osobě, nevznikla v účetním období končícím 31.12.2020 újma ze vztahů s ovládající osobou nebo ze vztahů mezi propojenými osobami ve smyslu § 71 nebo § 72 zák. č. 90/2012 Sb., o obchodních korporacích, v platném znění.

V Plzni dne 30. března 2021

Za představenstvo VODÁRNY PLZEŇ a.s.



Mgr. Pavel Šindelář  
předseda představenstva



Ing. Miloslav Vostrý  
člen představenstva

### Příloha č.1:

Smlouvy uzavřené mezi propojenými osobami v průběhu roku 2020 a v předchozích letech s platností zasahující do průběhu roku 2020 týkající se dodávek pitné vody a odvádění odpadních vod.

### Příloha č.2:

Smlouvy uzavřené mezi propojenými osobami v průběhu roku 2020 a v předchozích letech s platností zasahující do průběhu roku 2020, jejichž předmětem není dodávka pitné vody a odvádění odpadních vod.

## I. Smlouvy o dodávce vody a odvádění odpadních vod uzavřené mezi propojenými osobami

### I. 1. Smlouvy uzavřené v průběhu roku 2020

<b>No.</b>	<b>Partner</b>	<b>evidenční číslo OM</b>
5500023764	Statutární město Plzeň	500116722
5500023765	Statutární město Plzeň	500116718
5500023766	Statutární město Plzeň	500116719
5500023767	Statutární město Plzeň	500116720
5500024184	Statutární město Plzeň	500011415
5500024207	Statutární město Plzeň	500116832
5500024310	Statutární město Plzeň	500116868
5500025470	Statutární město Plzeň	500117193
5500025809	Statutární město Plzeň	500001695
5500025810	Statutární město Plzeň	500001696
<b>No.</b>	<b>Partner</b>	<b>evidenční číslo OM</b>
5500025278	Plzeňské městské dopravní podniky, a.s.	500117128
5500025497	Plzeňské městské dopravní podniky, a.s.	500116720
<b>No.</b>	<b>Partner</b>	<b>evidenční číslo OM</b>
5500024634	SPRÁVA INFORMAČNÍCH TECHNOLOGIÍ MĚSTA PLZNĚ, příspěvková organizace	500012684
<b>No.</b>	<b>Partner</b>	<b>evidenční číslo OM</b>
5500025162	Zoologická a botanická zahrada města Plzně, příspěvková organizace	500005431

**I. 2. Smlouvy uzavřené v předchozích letech s platností zasahující do průběhu roku 2020**

No.	Partner	evidenční číslo OM
993	Statutární město Plzeň	500051171
50073187	Statutární město Plzeň	500001547
50073195	Statutární město Plzeň	500002041
50073346	Statutární město Plzeň	500009805
50073347	Statutární město Plzeň	500051799
50073348	Statutární město Plzeň	500051800
50073350	Statutární město Plzeň	500001072
50073351	Statutární město Plzeň	500001073
50073352	Statutární město Plzeň	500001074
50073353	Statutární město Plzeň	500009814
50073355	Statutární město Plzeň	500009816
50073356	Statutární město Plzeň	500001548
50073357	Statutární město Plzeň	500001692
50073359	Statutární město Plzeň	500009811
50073361	Statutární město Plzeň	500002098
50073363	Statutární město Plzeň	500002948
50073366	Statutární město Plzeň	500011450
50073368	Statutární město Plzeň	500011458
50073370	Statutární město Plzeň	500011694
50073371	Statutární město Plzeň	500016567
50073372	Statutární město Plzeň	500051798
50073555	Statutární město Plzeň	500016526
50073556	Statutární město Plzeň	500016527
50073594	Statutární město Plzeň	500004305
50073595	Statutární město Plzeň	500009829
50073596	Statutární město Plzeň	500004733
50073597	Statutární město Plzeň	500005124
50073598	Statutární město Plzeň	500016484
50073599	Statutární město Plzeň	500016492
50073600	Statutární město Plzeň	500016476
50073750	Statutární město Plzeň	500003536
50073752	Statutární město Plzeň	500006737
50073754	Statutární město Plzeň	500051587
50073756	Statutární město Plzeň	500051801
50073758	Statutární město Plzeň	500016495
50075020	Statutární město Plzeň	500007088
50075021	Statutární město Plzeň	500008315
50075022	Statutární město Plzeň	500008569

50075023	Statutární město Plzeň	500008840
50075025	Statutární město Plzeň	500009624
50075026	Statutární město Plzeň	500009826
50075027	Statutární město Plzeň	500016433
50075028	Statutární město Plzeň	500050139
50075029	Statutární město Plzeň	500050495
50075031	Statutární město Plzeň	500009823
50075142	Statutární město Plzeň	500011888
50075144	Statutární město Plzeň	500011928
50075190	Statutární město Plzeň	500100322
50075236	Statutární město Plzeň	500000296
50075237	Statutární město Plzeň	500000355
50075238	Statutární město Plzeň	500012674
50075239	Statutární město Plzeň	500000001
50075240	Statutární město Plzeň	500000421
50075241	Statutární město Plzeň	500000510
50075361	Statutární město Plzeň	500000512
50075375	Statutární město Plzeň	500100232
50075376	Statutární město Plzeň	500100233
50076782	Statutární město Plzeň	500100530
50077429	Statutární město Plzeň	500014694
50077430	Statutární město Plzeň	500050208
50082678	Statutární město Plzeň	500009976
50082680	Statutární město Plzeň	500010127
50082681	Statutární město Plzeň	500010130
50082685	Statutární město Plzeň	500004597
50082686	Statutární město Plzeň	500005101
50082687	Statutární město Plzeň	500004231
50082696	Statutární město Plzeň	500010125
50082697	Statutární město Plzeň	500010126
50082698	Statutární město Plzeň	500010128
50082699	Statutární město Plzeň	500010131
50082703	Statutární město Plzeň	500009917
50082704	Statutární město Plzeň	500009897
50082705	Statutární město Plzeň	500009913
50082707	Statutární město Plzeň	500009867
50082709	Statutární město Plzeň	500009885
50082712	Statutární město Plzeň	500010023
50082713	Statutární město Plzeň	500010022
50082714	Statutární město Plzeň	500010024

50082715	Statutární město Plzeň	500010021
50082716	Statutární město Plzeň	500010146
50082717	Statutární město Plzeň	500010147
50082718	Statutární město Plzeň	500010145
50082721	Statutární město Plzeň	500006909
50082722	Statutární město Plzeň	500006910
50082730	Statutární město Plzeň	500005320
50082732	Statutární město Plzeň	500005121
50082734	Statutární město Plzeň	500004710
50083173	Statutární město Plzeň	500100466
50083520	Statutární město Plzeň	500002230
50083524	Statutární město Plzeň	500002262
50083525	Statutární město Plzeň	500000158
50083527	Statutární město Plzeň	500000169
50083528	Statutární město Plzeň	500000460
50083529	Statutární město Plzeň	500000462
50083531	Statutární město Plzeň	500000469
50083532	Statutární město Plzeň	500000482
50083533	Statutární město Plzeň	500000483
50083536	Statutární město Plzeň	500000359
50083538	Statutární město Plzeň	500000111
50083540	Statutární město Plzeň	500002271
50083541	Statutární město Plzeň	500000078
50083552	Statutární město Plzeň	500001996
50083554	Statutární město Plzeň	500002004
50083556	Statutární město Plzeň	500000561
50083563	Statutární město Plzeň	500002111
50083564	Statutární město Plzeň	500002113
50083565	Statutární město Plzeň	500001568
50083566	Statutární město Plzeň	500001574
50083570	Statutární město Plzeň	500002316
50083575	Statutární město Plzeň	500000409
50083576	Statutární město Plzeň	500000412
50083577	Statutární město Plzeň	500000413
50083578	Statutární město Plzeň	500000420
50083579	Statutární město Plzeň	500007002
50083581	Statutární město Plzeň	500000973
50083584	Statutární město Plzeň	500000010
50083585	Statutární město Plzeň	500000017
50083587	Statutární město Plzeň	500002221

50083588	Statutární město Plzeň	500002222
50083589	Statutární město Plzeň	500002223
50083590	Statutární město Plzeň	500002224
50083591	Statutární město Plzeň	500001835
50083592	Statutární město Plzeň	500001842
50083595	Statutární město Plzeň	500000995
50083596	Statutární město Plzeň	500000996
50083599	Statutární město Plzeň	500002153
50083600	Statutární město Plzeň	500002167
50083601	Statutární město Plzeň	500002168
50083602	Statutární město Plzeň	500002189
50083604	Statutární město Plzeň	500003753
50083605	Statutární město Plzeň	500000629
50083607	Statutární město Plzeň	500000034
50083608	Statutární město Plzeň	500000037
50083611	Statutární město Plzeň	500000597
50083612	Statutární město Plzeň	500000190
50083616	Statutární město Plzeň	500000495
50083620	Statutární město Plzeň	500000506
50083621	Statutární město Plzeň	500000255
50083623	Statutární město Plzeň	500000326
50083625	Statutární město Plzeň	500000349
50083626	Statutární město Plzeň	500000351
50083627	Statutární město Plzeň	500000377
50083628	Statutární město Plzeň	500000378
50083631	Statutární město Plzeň	500000439
50083632	Statutární město Plzeň	500000441
50083635	Statutární město Plzeň	500000947
50083636	Statutární město Plzeň	500002009
50083637	Statutární město Plzeň	500002632
50083638	Statutární město Plzeň	500001720
50083639	Statutární město Plzeň	500000513
50083641	Statutární město Plzeň	500000516
50083642	Statutární město Plzeň	500000517
50083643	Statutární město Plzeň	500002055
50083648	Statutární město Plzeň	500101342
50083650	Statutární město Plzeň	500000276
50083652	Statutární město Plzeň	500000280
50083653	Statutární město Plzeň	500000283
50083655	Statutární město Plzeň	500010329

50083712	Statutární město Plzeň	500101355
50084286	Statutární město Plzeň	500007443
50084312	Statutární město Plzeň	500008545
50084325	Statutární město Plzeň	500008769
50084347	Statutární město Plzeň	500010511
50084348	Statutární město Plzeň	500010514
50084350	Statutární město Plzeň	500015636
50084359	Statutární město Plzeň	500007099
50084362	Statutární město Plzeň	500007239
50084377	Statutární město Plzeň	500008697
50084379	Statutární město Plzeň	500008698
50084381	Statutární město Plzeň	500007855
50084388	Statutární město Plzeň	500008878
50084394	Statutární město Plzeň	500007509
50084403	Statutární město Plzeň	500008901
50084409	Statutární město Plzeň	500007151
50084410	Statutární město Plzeň	500008380
50084412	Statutární město Plzeň	500008381
50084418	Statutární město Plzeň	500008392
50084423	Statutární město Plzeň	500007229
50084449	Statutární město Plzeň	500007050
50084450	Statutární město Plzeň	500007192
50084451	Statutární město Plzeň	500007921
50084463	Statutární město Plzeň	500007803
50084471	Statutární město Plzeň	500007341
50084474	Statutární město Plzeň	500007342
50084477	Statutární město Plzeň	500007343
50084479	Statutární město Plzeň	500007209
50084480	Statutární město Plzeň	500007344
50084483	Statutární město Plzeň	500007211
50084484	Statutární město Plzeň	500007078
50084516	Statutární město Plzeň	500008101
50084517	Statutární město Plzeň	500008103
50084518	Statutární město Plzeň	500008105
50084519	Statutární město Plzeň	500008106
50085388	Statutární město Plzeň	500009802
50085389	Statutární město Plzeň	500009806
50086004	Statutární město Plzeň	500015232
50086005	Statutární město Plzeň	500015327
50086006	Statutární město Plzeň	500015329



50086007	Statutární město Plzeň	500015378
50086012	Statutární město Plzeň	500001112
50086022	Statutární město Plzeň	500001633
50086023	Statutární město Plzeň	500001635
50086024	Statutární město Plzeň	500001636
50086025	Statutární město Plzeň	500001377
50086152	Statutární město Plzeň	500007176
50086176	Statutární město Plzeň	500020510
50086466	Statutární město Plzeň	500007872
50088019	Statutární město Plzeň	500052429
50088162	Statutární město Plzeň	500012651
50088164	Statutární město Plzeň	500003694
50088322	Statutární město Plzeň	500008920
50088351	Statutární město Plzeň	500052542
50088536	Statutární město Plzeň	500000762
50088537	Statutární město Plzeň	500000821
50088541	Statutární město Plzeň	500000796
50088544	Statutární město Plzeň	500000780
50088548	Statutární město Plzeň	500000909
50088556	Statutární město Plzeň	500001011
50088591	Statutární město Plzeň	500001290
50088596	Statutární město Plzeň	500001616
50088598	Statutární město Plzeň	500001780
50088599	Statutární město Plzeň	500001816
50088600	Statutární město Plzeň	500053042
50088602	Statutární město Plzeň	500002080
50088606	Statutární město Plzeň	500002035
50088611	Statutární město Plzeň	500002105
50088613	Statutární město Plzeň	500002117
50088622	Statutární město Plzeň	500002115
50088624	Statutární město Plzeň	500002169
50088625	Statutární město Plzeň	500002170
50088626	Statutární město Plzeň	500002171
50088627	Statutární město Plzeň	500002172
50088628	Statutární město Plzeň	500002214
50088629	Statutární město Plzeň	500002118
50088630	Statutární město Plzeň	500002112
50088634	Statutární město Plzeň	500002106
50088650	Statutární město Plzeň	500002420
50088651	Statutární město Plzeň	500002419

50088652	Statutární město Plzeň	500002464
50088653	Statutární město Plzeň	500002421
50088656	Statutární město Plzeň	500002492
50088657	Statutární město Plzeň	500002495
50088659	Statutární město Plzeň	500002493
50088660	Statutární město Plzeň	500002438
50088665	Statutární město Plzeň	500002545
50088667	Statutární město Plzeň	500002534
50088669	Statutární město Plzeň	500002571
50088674	Statutární město Plzeň	500002611
50088675	Statutární město Plzeň	500002508
50088676	Statutární město Plzeň	500002563
50088679	Statutární město Plzeň	500002522
50088680	Statutární město Plzeň	500002523
50088684	Statutární město Plzeň	500002831
50088686	Statutární město Plzeň	500002828
50088691	Statutární město Plzeň	500002829
50088704	Statutární město Plzeň	500002853
50088709	Statutární město Plzeň	500010946
50088710	Statutární město Plzeň	500003000
50088714	Statutární město Plzeň	500010953
50088715	Statutární město Plzeň	500010960
50088716	Statutární město Plzeň	500010952
50088717	Statutární město Plzeň	500010950
50088718	Statutární město Plzeň	500010951
50088719	Statutární město Plzeň	500010937
50088720	Statutární město Plzeň	500010961
50088723	Statutární město Plzeň	500010940
50088725	Statutární město Plzeň	500010947
50088728	Statutární město Plzeň	500010948
50088729	Statutární město Plzeň	500010949
50088730	Statutární město Plzeň	500010941
50088735	Statutární město Plzeň	500010936
50088736	Statutární město Plzeň	500010938
50088737	Statutární město Plzeň	500010939
50088751	Statutární město Plzeň	500012098
50088791	Statutární město Plzeň	500000464
50089034	Statutární město Plzeň	500102685
50089035	Statutární město Plzeň	500102687
50089036	Statutární město Plzeň	500102688

50089037	Statutární město Plzeň	500102689
50089353	Statutární město Plzeň	500000518
50089382	Statutární město Plzeň	500009808
50089383	Statutární město Plzeň	500009809
50089384	Statutární město Plzeň	500003766
50089385	Statutární město Plzeň	500009824
50089387	Statutární město Plzeň	500000522
50089388	Statutární město Plzeň	500000186
50089390	Statutární město Plzeň	500052134
50089391	Statutární město Plzeň	500052135
50089392	Statutární město Plzeň	500052505
50089395	Statutární město Plzeň	500102445
50089396	Statutární město Plzeň	500102446
50089397	Statutární město Plzeň	500102447
50089398	Statutární město Plzeň	500102448
50089399	Statutární město Plzeň	500100432
50089832	Statutární město Plzeň	500100445
50089833	Statutární město Plzeň	500100447
50089834	Statutární město Plzeň	500100448
50089835	Statutární město Plzeň	500100450
50090213	Statutární město Plzeň	500012404
50090285	Statutární město Plzeň	500012478
50091218	Statutární město Plzeň	500101337
50091258	Statutární město Plzeň	500012592
50091275	Statutární město Plzeň	500000013
50091617	Statutární město Plzeň	500102672
50091667	Statutární město Plzeň	500102468
50091670	Statutární město Plzeň	500102469
50091680	Statutární město Plzeň	500003697
50091827	Statutární město Plzeň	500103850
50092377	Statutární město Plzeň	500001014
50092727	Statutární město Plzeň	500103502
50092728	Statutární město Plzeň	500103503
50093014	Statutární město Plzeň	500009754
50093070	Statutární město Plzeň	500004306
50093343	Statutární město Plzeň	500104738
50093530	Statutární město Plzeň	500104926
50093540	Statutární město Plzeň	500104941
50093706	Statutární město Plzeň	500105027
50093707	Statutární město Plzeň	500105016

50093878	Statutární město Plzeň	500105218
50094032	Statutární město Plzeň	500012912
50094455	Statutární město Plzeň	500009125
50094478	Statutární město Plzeň	500105758
50094513	Statutární město Plzeň	500001015
50094557	Statutární město Plzeň	500105868
50094561	Statutární město Plzeň	500000575
50094737	Statutární město Plzeň	500106073
50094915	Statutární město Plzeň	500106215
50094919	Statutární město Plzeň	500106227
50094957	Statutární město Plzeň	500011195
50094958	Statutární město Plzeň	500011253
50095235	Statutární město Plzeň	500106391
5200800002	Statutární město Plzeň	500106969
5200800003	Statutární město Plzeň	500106968
5200800042	Statutární město Plzeň	500106972
5200800043	Statutární město Plzeň	500106973
5200800575	Statutární město Plzeň	500102692
5200800576	Statutární město Plzeň	500103462
5200800577	Statutární město Plzeň	500103463
5200900093	Statutární město Plzeň	500003702
5200900096	Statutární město Plzeň	500003315
5200900102	Statutární město Plzeň	500003316
5200900105	Statutární město Plzeň	500003317
5200900106	Statutární město Plzeň	500003318
5200900107	Statutární město Plzeň	500003319
5200900108	Statutární město Plzeň	500003320
5200900109	Statutární město Plzeň	500003321
5200900110	Statutární město Plzeň	500003322
5200900111	Statutární město Plzeň	500003323
5200900112	Statutární město Plzeň	500003324
5200900115	Statutární město Plzeň	500003325
5200900116	Statutární město Plzeň	500003326
5200900118	Statutární město Plzeň	500003327
5200900119	Statutární město Plzeň	500003328
5200900120	Statutární město Plzeň	500003329
5200900121	Statutární město Plzeň	500003330
5200900122	Statutární město Plzeň	500003331
5200900123	Statutární město Plzeň	500003332
5200900124	Statutární město Plzeň	500003333

5200900125	Statutární město Plzeň	500003334
5200900126	Statutární město Plzeň	500003335
5200900128	Statutární město Plzeň	500003336
5200900129	Statutární město Plzeň	500003337
5200901219	Statutární město Plzeň	500012433
5200901230	Statutární město Plzeň	500012438
5200901260	Statutární město Plzeň	500016989
5200901392	Statutární město Plzeň	500016577
5200901393	Statutární město Plzeň	500016576
5200901394	Statutární město Plzeň	500004186
5200901395	Statutární město Plzeň	500004500
5200902231	Statutární město Plzeň	500000053
5500000060	Statutární město Plzeň	500110067
5500000060	Statutární město Plzeň	500110067
5500000550	Statutární město Plzeň	500110184
5500000551	Statutární město Plzeň	500110185
5500000736	Statutární město Plzeň	500004501
5500001671	Statutární město Plzeň	500009611
5500001900	Statutární město Plzeň	500110592
5500001905	Statutární město Plzeň	500006956
5500001923	Statutární město Plzeň	500105008
5500001924	Statutární město Plzeň	500009793
5500002406	Statutární město Plzeň	500016505
5500002434	Statutární město Plzeň	500110754
5500002440	Statutární město Plzeň	500009798
5500002449	Statutární město Plzeň	500012661
5500002857	Statutární město Plzeň	500107293
5500003397	Statutární město Plzeň	500107073
5500003444	Statutární město Plzeň	500111150
5500003468	Statutární město Plzeň	500009784
5500003555	Statutární město Plzeň	500005651
5500003581	Statutární město Plzeň	500110900
5500003582	Statutární město Plzeň	500110902
5500003583	Statutární město Plzeň	500110905
5500003642	Statutární město Plzeň	500002034
5500004193	Statutární město Plzeň	500111295
5500004209	Statutární město Plzeň	500012619
5500004477	Statutární město Plzeň	500016532
5500005197	Statutární město Plzeň	500000057
5500005496	Statutární město Plzeň	500110954

5500005883	Statutární město Plzeň	500008242
5500006006	Statutární město Plzeň	500111839
5500006036	Statutární město Plzeň	500111776
5500006037	Statutární město Plzeň	500111775
5500006038	Statutární město Plzeň	500111777
5500006039	Statutární město Plzeň	500111774
5500006044	Statutární město Plzeň	500111773
5500006085	Statutární město Plzeň	500111855
5500006086	Statutární město Plzeň	500111856
5500006234	Statutární město Plzeň	500107297
5500006649	Statutární město Plzeň	500003169
5500006766	Statutární město Plzeň	500008258
5500006939	Statutární město Plzeň	500003050
5500007193	Statutární město Plzeň	500001502
5500007531	Statutární město Plzeň	500111771
5500007532	Statutární město Plzeň	500111772
5500007772	Statutární město Plzeň	500112248
5500007894	Statutární město Plzeň	500006990
5500008473	Statutární město Plzeň	500016502
5500008700	Statutární město Plzeň	500112559
5500008967	Statutární město Plzeň	500102444
5500009640	Statutární město Plzeň	500009767
5500009861	Statutární město Plzeň	500112855
5500009862	Statutární město Plzeň	500112856
5500009863	Statutární město Plzeň	500112857
5500009864	Statutární město Plzeň	500112858
5500009865	Statutární město Plzeň	500112859
5500009866	Statutární město Plzeň	500112861
5500009867	Statutární město Plzeň	500112862
5500009868	Statutární město Plzeň	500112863
5500009869	Statutární město Plzeň	500112865
5500009870	Statutární město Plzeň	500112866
5500010603	Statutární město Plzeň	500113089
5500010741	Statutární město Plzeň	500100009
5500010743	Statutární město Plzeň	500000742
5500010744	Statutární město Plzeň	500012682
5500010747	Statutární město Plzeň	500000743
5500010748	Statutární město Plzeň	500012681
5500010749	Statutární město Plzeň	500012684
5500010894	Statutární město Plzeň	500009592

5500010895	Statutární město Plzeň	500009623
5500010901	Statutární město Plzeň	500000644
5500010902	Statutární město Plzeň	500000645
5500011104	Statutární město Plzeň	500112873
5500011431	Statutární město Plzeň	500000934
5500011432	Statutární město Plzeň	500000467
5500011434	Statutární město Plzeň	500000468
5500011435	Statutární město Plzeň	500000711
5500012443	Statutární město Plzeň	500113644
5500012545	Statutární město Plzeň	500113681
5500013183	Statutární město Plzeň	500103217
5500013202	Statutární město Plzeň	500009620
5500013504	Statutární město Plzeň	500005122
5500013571	Statutární město Plzeň	500053005
5500013573	Statutární město Plzeň	500100522
5500013971	Statutární město Plzeň	500007747
5500014105	Statutární město Plzeň	500006949
5500014126	Statutární město Plzeň	500107250
5500015832	Statutární město Plzeň	500002114
5500016194	Statutární město Plzeň	500009545
5500016396	Statutární město Plzeň	500016552
5500016473	Statutární město Plzeň	500002453
5500016886	Statutární město Plzeň	500014431
5500018782	Statutární město Plzeň	500115558
5500019026	Statutární město Plzeň	500001513
5500020561	Statutární město Plzeň	500115955
5500020972	Statutární město Plzeň	500010150
5500021550	Statutární město Plzeň	500116237
5500021560	Statutární město Plzeň	500107645
5500021779	Statutární město Plzeň	500116282
5500021901	Statutární město Plzeň	500013682
5500021914	Statutární město Plzeň	500116328
5500022374	Statutární město Plzeň	500013050
5500022415	Statutární město Plzeň	500115737
5500023036	Statutární město Plzeň	500116573
5500023064	Statutární město Plzeň	500116578
<b>No.</b>	<b>Partner</b>	<b>evidenční číslo OM</b>
50082167	BIC Plzeň, společnost s ručením omezeným	500000217
50082169	BIC Plzeň, společnost s ručením omezeným	500052657
50082171	BIC Plzeň, společnost s ručením omezeným	500100000

<b>No.</b>	<b>Partner</b>	<b>evidenční číslo OM</b>
5500012807	Čistá Plzeň, s.r.o.	500051722
5500012808	Čistá Plzeň, s.r.o.	500103013
5500016945	Čistá Plzeň, s.r.o.	500114917
<b>No.</b>	<b>Partner</b>	<b>evidenční číslo OM</b>
50073834	MĚŠŤANSKÁ BESEDA PLZEŇ s.r.o.	500000364
5500000922	MĚŠŤANSKÁ BESEDA PLZEŇ s.r.o.	500012673
<b>No.</b>	<b>Partner</b>	<b>evidenční číslo OM</b>
5500010584	Obytná zóna Sylván a.s.	500112673
5500010585	Obytná zóna Sylván a.s.	500112881
5500019711	Obytná zóna Sylván a.s.	500001711
<b>No.</b>	<b>Partner</b>	<b>evidenční číslo OM</b>
50075064	Plzeňská teplárenská, a.s.	500012996
50075066	Plzeňská teplárenská, a.s.	500007816
50075072	Plzeňská teplárenská, a.s.	500012952
50093510	Plzeňská teplárenská, a.s.	500009589
50093728	Plzeňská teplárenská, a.s.	500009598
50093729	Plzeňská teplárenská, a.s.	500016400
50093730	Plzeňská teplárenská, a.s.	500001117
50094113	Plzeňská teplárenská, a.s.	500005354
50094114	Plzeňská teplárenská, a.s.	500012984
50094115	Plzeňská teplárenská, a.s.	500012986
50094116	Plzeňská teplárenská, a.s.	500012988
50094117	Plzeňská teplárenská, a.s.	500012781
50094118	Plzeňská teplárenská, a.s.	500003146
50094469	Plzeňská teplárenská, a.s.	500105749
50094846	Plzeňská teplárenská, a.s.	500013018
5200900329	Plzeňská teplárenská, a.s.	500012772
5200900331	Plzeňská teplárenská, a.s.	500012773
5500001363	Plzeňská teplárenská, a.s.	500110375
5500003222	Plzeňská teplárenská, a.s.	500111099
5500006585	Plzeňská teplárenská, a.s.	500000835
5500006586	Plzeňská teplárenská, a.s.	500002963
5500006588	Plzeňská teplárenská, a.s.	500004216
5500006589	Plzeňská teplárenská, a.s.	500007437
5500006590	Plzeňská teplárenská, a.s.	500007632
5500006591	Plzeňská teplárenská, a.s.	500008200
5500006592	Plzeňská teplárenská, a.s.	500012735
5500006593	Plzeňská teplárenská, a.s.	500012854
5500006594	Plzeňská teplárenská, a.s.	500012860



5500006597	Plzeňská teplárenská, a.s.	500012862
5500006598	Plzeňská teplárenská, a.s.	500012872
5500006599	Plzeňská teplárenská, a.s.	500012938
5500006600	Plzeňská teplárenská, a.s.	500012940
5500006601	Plzeňská teplárenská, a.s.	500016406
5500006602	Plzeňská teplárenská, a.s.	500053025
5500006603	Plzeňská teplárenská, a.s.	500100121
5500009711	Plzeňská teplárenská, a.s.	500112797
5500010957	Plzeňská teplárenská, a.s.	500113179
5500012803	Plzeňská teplárenská, a.s.	500112550
5500017506	Plzeňská teplárenská, a.s.	500012714
5500017507	Plzeňská teplárenská, a.s.	500012715
5500018694	Plzeňská teplárenská, a.s.	500007894
5500018695	Plzeňská teplárenská, a.s.	500007908
5500018696	Plzeňská teplárenská, a.s.	500008057
5500018697	Plzeňská teplárenská, a.s.	500008076
5500018699	Plzeňská teplárenská, a.s.	500010515
5500018700	Plzeňská teplárenská, a.s.	500012666
5500018701	Plzeňská teplárenská, a.s.	500012702
5500018702	Plzeňská teplárenská, a.s.	500012703
5500018703	Plzeňská teplárenská, a.s.	500012704
5500018704	Plzeňská teplárenská, a.s.	500012705
5500018705	Plzeňská teplárenská, a.s.	500012706
5500018706	Plzeňská teplárenská, a.s.	500012707
5500018707	Plzeňská teplárenská, a.s.	500012708
5500018708	Plzeňská teplárenská, a.s.	500012709
5500018709	Plzeňská teplárenská, a.s.	500012710
5500018710	Plzeňská teplárenská, a.s.	500012711
5500018711	Plzeňská teplárenská, a.s.	500012712
5500018712	Plzeňská teplárenská, a.s.	500012713
5500018874	Plzeňská teplárenská, a.s.	500012716
5500018875	Plzeňská teplárenská, a.s.	500012717
5500018876	Plzeňská teplárenská, a.s.	500012718
5500018878	Plzeňská teplárenská, a.s.	500012719
5500018879	Plzeňská teplárenská, a.s.	500012720
5500018880	Plzeňská teplárenská, a.s.	500012721
5500018881	Plzeňská teplárenská, a.s.	500012722
5500018882	Plzeňská teplárenská, a.s.	500012723
5500018883	Plzeňská teplárenská, a.s.	500012724
5500018884	Plzeňská teplárenská, a.s.	500012726

5500018885	Plzeňská teplárenská, a.s.	500012727
5500018886	Plzeňská teplárenská, a.s.	500012728
5500018887	Plzeňská teplárenská, a.s.	500012729
5500018888	Plzeňská teplárenská, a.s.	500012738
5500018889	Plzeňská teplárenská, a.s.	500012739
5500018890	Plzeňská teplárenská, a.s.	500012740
5500018891	Plzeňská teplárenská, a.s.	500012741
5500018892	Plzeňská teplárenská, a.s.	500012742
5500018893	Plzeňská teplárenská, a.s.	500012748
5500018895	Plzeňská teplárenská, a.s.	500012774
5500018896	Plzeňská teplárenská, a.s.	500012775
5500018897	Plzeňská teplárenská, a.s.	500012776
5500018898	Plzeňská teplárenská, a.s.	500012777
5500018899	Plzeňská teplárenská, a.s.	500012778
5500018900	Plzeňská teplárenská, a.s.	500012779
5500018903	Plzeňská teplárenská, a.s.	500012780
5500018913	Plzeňská teplárenská, a.s.	500012797
5500018918	Plzeňská teplárenská, a.s.	500012800
5500018919	Plzeňská teplárenská, a.s.	500012822
5500018920	Plzeňská teplárenská, a.s.	500012823
5500018921	Plzeňská teplárenská, a.s.	500012824
5500019143	Plzeňská teplárenská, a.s.	500012848
5500019145	Plzeňská teplárenská, a.s.	500012901
5500019149	Plzeňská teplárenská, a.s.	500012959
5500019155	Plzeňská teplárenská, a.s.	500012963
5500019156	Plzeňská teplárenská, a.s.	500012964
5500019157	Plzeňská teplárenská, a.s.	500012972
5500019158	Plzeňská teplárenská, a.s.	500012973
5500019159	Plzeňská teplárenská, a.s.	500012978
5500019160	Plzeňská teplárenská, a.s.	500012990
5500019161	Plzeňská teplárenská, a.s.	500012992
5500019162	Plzeňská teplárenská, a.s.	500012993
5500019163	Plzeňská teplárenská, a.s.	500012995
5500019164	Plzeňská teplárenská, a.s.	500012997
5500019165	Plzeňská teplárenská, a.s.	500012998
5500019166	Plzeňská teplárenská, a.s.	500101210
5500019167	Plzeňská teplárenská, a.s.	500102686
5500019168	Plzeňská teplárenská, a.s.	500103510
5500020508	Plzeňská teplárenská, a.s.	500009700
5500020509	Plzeňská teplárenská, a.s.	500009701

5500020511	Plzeňská teplárenská, a.s.	500009707
5500020512	Plzeňská teplárenská, a.s.	500009708
5500020513	Plzeňská teplárenská, a.s.	500009709
5500020515	Plzeňská teplárenská, a.s.	500009714
5500020517	Plzeňská teplárenská, a.s.	500009717
5500020518	Plzeňská teplárenská, a.s.	500009720
5500020519	Plzeňská teplárenská, a.s.	500009721
5500020520	Plzeňská teplárenská, a.s.	500009725
5500020521	Plzeňská teplárenská, a.s.	500009727
5500020523	Plzeňská teplárenská, a.s.	500009728
5500020524	Plzeňská teplárenská, a.s.	500009729
5500020525	Plzeňská teplárenská, a.s.	500009733
5500020526	Plzeňská teplárenská, a.s.	500009734
5500020527	Plzeňská teplárenská, a.s.	500009739
5500020528	Plzeňská teplárenská, a.s.	500051035
5500020529	Plzeňská teplárenská, a.s.	500051036
5500020530	Plzeňská teplárenská, a.s.	500051037
5500020531	Plzeňská teplárenská, a.s.	500051038
5500020532	Plzeňská teplárenská, a.s.	500051039
5500020533	Plzeňská teplárenská, a.s.	500051040
5500020534	Plzeňská teplárenská, a.s.	500051041
5500020535	Plzeňská teplárenská, a.s.	500103906
5500020536	Plzeňská teplárenská, a.s.	500110204
<b>No.</b>	<b>Partner</b>	<b>evidenční číslo OM</b>
50074650	Plzeňské městské dopravní podniky, a.s.	500012087
50088821	Plzeňské městské dopravní podniky, a.s.	500102684
50091311	Plzeňské městské dopravní podniky, a.s.	500016537
50091312	Plzeňské městské dopravní podniky, a.s.	500011416
50091315	Plzeňské městské dopravní podniky, a.s.	500000854
50091316	Plzeňské městské dopravní podniky, a.s.	500006963
50091317	Plzeňské městské dopravní podniky, a.s.	500009989
50091318	Plzeňské městské dopravní podniky, a.s.	500010973
50091319	Plzeňské městské dopravní podniky, a.s.	500007700
50091321	Plzeňské městské dopravní podniky, a.s.	500003245
50091322	Plzeňské městské dopravní podniky, a.s.	500012322
50091323	Plzeňské městské dopravní podniky, a.s.	500012238
50091324	Plzeňské městské dopravní podniky, a.s.	500012427
50091325	Plzeňské městské dopravní podniky, a.s.	500012510
50091327	Plzeňské městské dopravní podniky, a.s.	500004211
50091329	Plzeňské městské dopravní podniky, a.s.	500016571

50091331	Plzeňské městské dopravní podniky, a.s.	500005304
50091332	Plzeňské městské dopravní podniky, a.s.	500007672
50091334	Plzeňské městské dopravní podniky, a.s.	500009797
50091336	Plzeňské městské dopravní podniky, a.s.	500007674
50091337	Plzeňské městské dopravní podniky, a.s.	500001519
50091340	Plzeňské městské dopravní podniky, a.s.	500007673
50093785	Plzeňské městské dopravní podniky, a.s.	500104526
50093847	Plzeňské městské dopravní podniky, a.s.	500016457
50094764	Plzeňské městské dopravní podniky, a.s.	500105621
5500006656	Plzeňské městské dopravní podniky, a.s.	500112012
5500010500	Plzeňské městské dopravní podniky, a.s.	500002057
5500010731	Plzeňské městské dopravní podniky, a.s.	500113110
5500014412	Plzeňské městské dopravní podniky, a.s.	500114114
5500020468	Plzeňské městské dopravní podniky, a.s.	500115957
5500022184	Plzeňské městské dopravní podniky, a.s.	500015189
<b>No.</b>	<b>Partner</b>	<b>evidenční číslo OM</b>
5500008419	Plzeňské služby s.r.o.	500017678
5500008421	Plzeňské služby s.r.o.	500017931
5500008428	Plzeňské služby s.r.o.	500017676
5500018122	Plzeňské služby s.r.o.	500102738
<b>No.</b>	<b>Partner</b>	<b>evidenční číslo OM</b>
5200801296	Vědeckotechnický park Plzeň, a.s.	500104695
5200801297	Vědeckotechnický park Plzeň, a.s.	500104696
5200801299	Vědeckotechnický park Plzeň, a.s.	500104697
5200801301	Vědeckotechnický park Plzeň, a.s.	500104698
5500022285	Vědeckotechnický park Plzeň, a.s.	500116389
<b>No.</b>	<b>Partner</b>	<b>evidenční číslo OM</b>
50073906	1. základní škola Plzeň, Západní 18, příspěvková organizace	500012444
50073593	10. školní jídelna Plzeň, nám. Míru 4, příspěvková organizace	500009509
50090625	10. základní škola Plzeň, nám. Míru 6, příspěvková organizace	500009508
50090626	10. základní škola Plzeň, nám. Míru 6, příspěvková organizace	500009510
50076368	11. školní jídelna Plzeň, Baarova 31, příspěvková organizace	500009518
50082535	11. základní škola Plzeň, Baarova 31, příspěvková organizace	500009517
50077290	13. základní škola Plzeň, Habrmannova 45, příspěvková organizace	500009574
50077291	13. základní škola Plzeň, Habrmannova 45, příspěvková organizace	500009573
50076387	14. základní škola Plzeň, Zábělská 25, příspěvková organizace	500009601
50076384	15. základní škola Plzeň, Terezie Brzkové 33-35, příspěvková organizace	500009533
50076385	15. základní škola Plzeň, Terezie Brzkové 33-35, příspěvková organizace	500009534
50093578	16. základní škola a mateřská škola Plzeň, Americká třída 30, příspěvková organizace	500016990
50093579	16. základní škola a mateřská škola Plzeň, Americká třída 30, příspěvková organizace	500016985

50076379	16. základní škola a mateřská škola Plzeň, Americká třída 30, příspěvková organizace	500009491
50076380	16. základní škola a mateřská škola Plzeň, Americká třída 30, příspěvková organizace	500009493
50082658	17. mateřská škola Plzeň, Čapkovo náměstí 4, příspěvková organizace	500009579
50093392	17. základní škola a mateřská škola Plzeň, Malická 1, příspěvková organizace	500016501
50076376	17. základní škola a mateřská škola Plzeň, Malická 1, příspěvková organizace	500009549
50082785	2. mateřská škola Plzeň, U Hvězdárny 26, příspěvková organizace	500009578
50091430	2. základní škola Plzeň, Schwarzova 20, příspěvková organizace	500103522
50089987	2. základní škola Plzeň, Schwarzova 20, příspěvková organizace	500009519
50077378	20. základní škola Plzeň, Brojova 13, příspěvková organizace	500009584
50082657	21. mateřská škola Plzeň, Na Celchu 33, příspěvková organizace	500010507
50074076	21. základní škola Plzeň, Slovanská alej 13, příspěvková organizace	500009582
50074077	21. základní škola Plzeň, Slovanská alej 13, příspěvková organizace	500009625
50074078	21. základní škola Plzeň, Slovanská alej 13, příspěvková organizace	500009580
50093598	22. mateřská škola Plzeň, Z. Wintra 19, příspěvková organizace	500002872
50081723	22. mateřská škola Plzeň, Z. Wintra 19, příspěvková organizace	500002909
50081427	22. základní škola Plzeň, Na Dlouhých 49, příspěvková organizace	500009596
50081960	23. mateřská škola Plzeň, Topolová 3, příspěvková organizace	500016436
50082952	24. mateřská škola Plzeň, Schwarzova 4, příspěvková organizace	500002998
50082524	25. mateřská škola Plzeň, Ruská 83, příspěvková organizace	500009581
50077189	25. základní škola Plzeň, Chválenická 17, příspěvková organizace	500009585
50077190	25. základní škola Plzeň, Chválenická 17, příspěvková organizace	500009586
50087858	26. základní škola Plzeň, Skupova 22, příspěvková organizace	500016550
50091636	26. základní škola Plzeň, Skupova 22, příspěvková organizace	500009516
50082895	27. mateřská škola Plzeň, Dvořákova 4, příspěvková organizace	500001108
50082986	27. mateřská škola Plzeň, Dvořákova 4, příspěvková organizace	500001116
50086546	28. základní škola Plzeň, Rodinná 39, příspěvková organizace	500009607
50094023	31. základní škola Plzeň, E. Krásnohorské 10, příspěvková organizace	500012239
50082422	32. mateřská škola Plzeň, Resslerova 22, příspěvková organizace	500009494
50082509	33. mateřská škola Plzeň, Kyšická 51, příspěvková organizace	500013129
50073910	33. základní škola Plzeň, T. Brzkové 31, příspěvková organizace	500009531
50073911	33. základní škola Plzeň, T. Brzkové 31, příspěvková organizace	500009532
50074075	34. základní škola Plzeň, Gerská 32, příspěvková organizace	500012503
50082520	37. mateřská škola Plzeň, Barvínkova 18, příspěvková organizace	500016443
50082517	38. mateřská škola Plzeň, Spojovací 14, příspěvková organizace	500008107
50073912	4. základní škola Plzeň, Kralovická 12, příspěvková organizace	500012595
5500014414	46. mateřská škola Plzeň, Fibichova 4, příspěvková organizace	500003382
50081171	46. mateřská škola Plzeň, Fibichova 4, příspěvková organizace	500016513
50082451	49. mateřská škola Plzeň, Puškinova 5, příspěvková organizace	500009546
50081035	5. mateřská škola Plzeň, Zelenohorská 25, příspěvková organizace	500016448
50082506	50. mateřská škola Plzeň, Družby 4, příspěvková organizace	500009593

50082515	51. mateřská škola Plzeň, Částkova 6, příspěvková organizace	500007556
50082505	54. mateřská škola Plzeň, Staniční 72, příspěvková organizace	500009588
50082943	55. mateřská škola Plzeň, Mandlova 6, příspěvková organizace	500009515
50082788	56. mateřská škola Plzeň, Budilovo náměstí 72, příspěvková organizace	500014862
50082504	57. mateřská škola Plzeň, Nad Dalmatinkou 1, příspěvková organizace	500009608
50082503	6. mateřská škola Plzeň, Republikánská 25, příspěvková organizace	500009606
50081585	60. mateřská škola Plzeň, Manětínská 37, příspěvková organizace	500012524
50082110	61. mateřská škola Plzeň, Nade Mží 3, příspěvková organizace	500009542
50082109	61. mateřská škola Plzeň, Nade Mží 3, příspěvková organizace	500009525
50075425	63. mateřská škola Plzeň, Lábkova 30, příspěvková organizace	500009537
50075426	63. mateřská škola Plzeň, Lábkova 30, příspěvková organizace	500009538
50075447	63. mateřská škola Plzeň, Lábkova 30, příspěvková organizace	500009539
50082500	64. mateřská škola Plzeň, Pod Chlumem 3, příspěvková organizace	500009602
50081170	7. mateřská škola Plzeň, Kralovická 35, příspěvková organizace	500012607
50091342	7. základní škola a mateřská škola Plzeň, Brněnská 36, příspěvková organizace	500016397
50091343	7. základní škola a mateřská škola Plzeň, Brněnská 36, příspěvková organizace	500016398
50073907	7. základní škola a mateřská škola Plzeň, Brněnská 36, příspěvková organizace	500016395
50073908	7. základní škola a mateřská škola Plzeň, Brněnská 36, příspěvková organizace	500016396
50082786	70. mateřská škola Plzeň, Waltrova 26, příspěvková organizace	500009529
50082804	78. mateřská škola Plzeň, Sokolovská 30, příspěvková organizace	500012393
5500010942	80. mateřská škola Plzeň, Úslavská 80, příspěvková organizace	500112754
50083819	81. mateřská škola Plzeň, Hodonínská 53, příspěvková organizace	500016371
50081053	87. mateřská škola Plzeň, Komenského 46, příspěvková organizace	500012305
50082510	89. mateřská škola Plzeň, Habrová 8, příspěvková organizace	500009107
50081404	90. mateřská škola Plzeň, Západní 7, příspěvková organizace	500012516
50081406	91. mateřská škola Plzeň, Jesenická 11, příspěvková organizace	500012506
50084856	Benešova základní škola a mateřská škola Plzeň, Doudlevecká 35, příspěvková organizace	500009495
50084857	Benešova základní škola a mateřská škola Plzeň, Doudlevecká 35, příspěvková organizace	500009496
50073909	Bolevecká základní škola Plzeň, nám. Odboje 18, příspěvková organizace	500012358
50076381	Masarykova základní škola Plzeň, Jiráskovo náměstí 10, příspěvková organizace	500009575
5500010861	Tyršova základní škola a mateřská škola Plzeň, U Školy 7, příspěvková organizace	500112850
50082404	Tyršova základní škola a mateřská škola Plzeň, U Školy 7, příspěvková organizace	500016446
50072355	Základní škola a mateřská škola Plzeň-Božkov, Vřesinská 17, příspěvková organizace	500009544
5500020127	Základní škola Plzeň-Újezd, Národní 1, příspěvková organizace	500115740
50087082	Základní škola Plzeň-Újezd, Národní 1, příspěvková organizace	500009605
<b>No.</b>	<b>Partner</b>	<b>evidenční číslo OM</b>
50094548	Centrum protidrogové prevence a terapie, o.p.s.	500000684
<b>No.</b>	<b>Partner</b>	<b>evidenční číslo OM</b>
5500005927	Dětské centrum Plzeň, příspěvková organizace	500003265
50071405	Dětské centrum Plzeň, příspěvková organizace	500003376

50085677	Dětské centrum Plzeň, příspěvková organizace	500005317
<b>No.</b>	<b>Partner</b>	<b>evidenční číslo OM</b>
5500009013	Divadlo ALFA, příspěvková organizace	500004120
50078727	Divadlo ALFA, příspěvková organizace	500004119
50078728	Divadlo ALFA, příspěvková organizace	500004209
50078729	Divadlo ALFA, příspěvková organizace	500012970
<b>No.</b>	<b>Partner</b>	<b>evidenční číslo OM</b>
50075213	Divadlo Josefa Kajetána Tyla, příspěvková organizace	500002067
50075214	Divadlo Josefa Kajetána Tyla, příspěvková organizace	500002068
50075212	Divadlo Josefa Kajetána Tyla, příspěvková organizace	500002066
50075218	Divadlo Josefa Kajetána Tyla, příspěvková organizace	500000138
50075219	Divadlo Josefa Kajetána Tyla, příspěvková organizace	500000184
50075221	Divadlo Josefa Kajetána Tyla, příspěvková organizace	500002472
50075220	Divadlo Josefa Kajetána Tyla, příspěvková organizace	500000185
<b>No.</b>	<b>Partner</b>	<b>evidenční číslo OM</b>
50095419	Divadlo pod lampou, o.p.s.	500050035
50095420	Divadlo pod lampou, o.p.s.	500050036
<b>No.</b>	<b>Partner</b>	<b>evidenční číslo OM</b>
50073214	Knihovna města Plzně, příspěvková organizace	500000171
50073215	Knihovna města Plzně, příspěvková organizace	500011445
<b>No.</b>	<b>Partner</b>	<b>evidenční číslo OM</b>
50075036	Městský ústav sociálních služeb města Plzně, příspěvková organizace	500009535
50082138	Městský ústav sociálních služeb města Plzně, příspěvková organizace	500001594
50085791	Městský ústav sociálních služeb města Plzně, příspěvková organizace	500012550
50085792	Městský ústav sociálních služeb města Plzně, příspěvková organizace	500001064
50085793	Městský ústav sociálních služeb města Plzně, příspěvková organizace	500012694
50075033	Městský ústav sociálních služeb města Plzně, příspěvková organizace	500012831
50075038	Městský ústav sociálních služeb města Plzně, příspěvková organizace	500001063
<b>No.</b>	<b>Partner</b>	<b>evidenční číslo OM</b>
5500009435	Plzeň 2015, zapsaný ústav	500001695
5500009436	Plzeň 2015, zapsaný ústav	500001696
<b>No.</b>	<b>Partner</b>	<b>evidenční číslo OM</b>
5500000711	Správa hřbitovů a krematoria města Plzně, příspěvková organizace	500110228
211	Správa hřbitovů a krematoria města Plzně, příspěvková organizace	500014816
50073451	Správa hřbitovů a krematoria města Plzně, příspěvková organizace	500010853
50073450	Správa hřbitovů a krematoria města Plzně, příspěvková organizace	500005220
50073446	Správa hřbitovů a krematoria města Plzně, příspěvková organizace	500004097
50073447	Správa hřbitovů a krematoria města Plzně, příspěvková organizace	500004098
50073448	Správa hřbitovů a krematoria města Plzně, příspěvková organizace	500004099
50073449	Správa hřbitovů a krematoria města Plzně, příspěvková organizace	500004100

50073452	Správa hřbitovů a krematoria města Plzně, příspěvková organizace	500100356
<b>No.</b>	<b>Partner</b>	<b>evidenční číslo OM</b>
5500019382	SPRÁVA INFORMAČNÍCH TECHNOLOGIÍ MĚSTA PLZNĚ, příspěvková organizace	500000745
50078723	SPRÁVA INFORMAČNÍCH TECHNOLOGIÍ MĚSTA PLZNĚ, příspěvková organizace	500000356
5500006407	SPRÁVA VEŘEJNÉHO STATKU MĚSTA PLZNĚ, příspěvková organizace	500111949
5500001224	SPRÁVA VEŘEJNÉHO STATKU MĚSTA PLZNĚ, příspěvková organizace	500014916
50085412	SPRÁVA VEŘEJNÉHO STATKU MĚSTA PLZNĚ, příspěvková organizace	500052545
50072611	SPRÁVA VEŘEJNÉHO STATKU MĚSTA PLZNĚ, příspěvková organizace	500001560
50085402	SPRÁVA VEŘEJNÉHO STATKU MĚSTA PLZNĚ, příspěvková organizace	500001559
50085404	SPRÁVA VEŘEJNÉHO STATKU MĚSTA PLZNĚ, příspěvková organizace	500001761
50085410	SPRÁVA VEŘEJNÉHO STATKU MĚSTA PLZNĚ, příspěvková organizace	500004049
50091810	SPRÁVA VEŘEJNÉHO STATKU MĚSTA PLZNĚ, příspěvková organizace	500103903
<b>No.</b>	<b>Partner</b>	<b>evidenční číslo OM</b>
50093341	ÚTVAR KOORDINACE EVROPSKÝCH PROJEKTŮ MĚSTA PLZNĚ, příspěvková organizace	500001915
<b>No.</b>	<b>Partner</b>	<b>evidenční číslo OM</b>
50095080	Zoologická a botanická zahrada města Plzně, příspěvková organizace	500106320
50070762	Zoologická a botanická zahrada města Plzně, příspěvková organizace	500001759
50072531	Zoologická a botanická zahrada města Plzně, příspěvková organizace	500003170



## II. Smlouvy uzavřené mezi propojenými osobami

### II. 1. Smlouvy uzavřené v průběhu roku 2020

Partner	Předmět	No.
Statutární město Plzeň	Dodatek č. 44 ze dne <b>21.09.2020</b> ke smlouvě o nájmu, provozování a údržbě veřejného vodovodu a kanalizace uzavřené dne 23.01.1996	2020/0402
Statutární město Plzeň	Dodatek č. 5 ze dne <b>26.10.2020</b> ke smlouvě o uložení inženýrských sítí do kolektorů města Plzně uzavřené dne 28.01.2013	2020/0446
Statutární město Plzeň	Dodatek č. 6 ze dne <b>29.06.2020</b> k dohodě o úpravě vzájemných práv a povinností uzavřené dne 31.10.2016	2020/0303
Statutární město Plzeň	Dodatek č. 1 ze dne <b>24.04.2020</b> ke smlouvě o smlouvě budoucí o zřízení služebnosti uzavřené dne 09.10.2018	2020/0188
Statutární město Plzeň	Dohoda o skončení nájmu bytu uzavřená dne <b>24.01.2020</b>	2020/0045
Statutární město Plzeň	Dodatek č. 1 ze dne <b>20.07.2020</b> k nájemní smlouvě na nájem částí pozemků uzavřené dne 16.12.2019	2020/0311
Statutární město Plzeň	Smlouva o provedení přeložky vodohospodářské sítě uzavřená dne <b>14.02.2020</b>	2020/0091
Statutární město Plzeň	Smlouva o provedení přeložky vodohospodářské sítě uzavřená dne <b>10.07.2020</b>	2020/0331
Statutární město Plzeň	Smlouva o provedení přeložky vodohospodářské sítě uzavřená dne <b>24.08.2020</b>	2020/0375
Statutární město Plzeň	Smlouva o provedení přeložky vodohospodářské sítě uzavřená dne <b>02.09.2020</b>	2020/0394
Statutární město Plzeň	Smlouva o provedení přeložky vodohospodářské sítě uzavřená dne <b>08.09.2020</b>	2020/0400
Statutární město Plzeň	Smlouva o provedení přeložky vodohospodářské sítě uzavřená dne <b>02.11.2020</b>	2020/0508
Statutární město Plzeň	Smlouva o provedení přeložky vodohospodářské sítě uzavřená dne <b>13.11.2020</b>	2020/0532
Statutární město Plzeň	Dohoda o provedení archeologického výzkumu uzavřená dne <b>19.05.2020</b>	2020/0239
Statutární město Plzeň	Nájemní smlouva na pronájem částí pozemků uzavřená dne <b>27.01.2020</b>	2020/0043
Statutární město Plzeň	Nájemní smlouva na pronájem částí pozemků uzavřená dne <b>17.08.2020</b>	2020/0367
Statutární město Plzeň	Smlouva o zajištění aktualizace a kontroly systému vývozu odpadních vod uzavřená dne <b>21.12.2020</b>	2021/0015
Statutární město Plzeň	Smlouva o centralizovaném zadávání (nákup zemního plynu) uzavřená dne <b>11.02.2020</b>	2020/0082
Statutární město Plzeň	Smlouva o centralizovaném zadávání (nákup elektrické energie) uzavřená dne <b>11.02.2020</b>	2020/0083
Statutární město Plzeň	Smlouva o spolupráci při realizaci stavby Odkanalizování Lhoty-splašková kanalizace uzavřená dne <b>19.02.2020</b>	2020/0141
Statutární město Plzeň	Smlouva o smlouvě budoucí o zřízení služebnosti uzavřená dne <b>09.01.2020</b>	2019/1034
Statutární město Plzeň	Smlouva o smlouvě budoucí o zřízení služebnosti uzavřená dne <b>09.01.2020</b>	2019/1049
Statutární město Plzeň	Smlouva o smlouvě budoucí o zřízení služebnosti uzavřená dne <b>23.01.2020</b>	2020/0033
Statutární město Plzeň	Postoupení smlouvy o smlouvě budoucí o zřízení služebnosti uzavřené dne <b>24.01.2020</b>	2020/0042
Statutární město Plzeň	Smlouva o smlouvě budoucí o zřízení služebnosti uzavřená dne <b>02.03.2020</b>	2020/0132
Statutární město Plzeň	Smlouva o smlouvě budoucí o zřízení služebnosti uzavřená dne <b>02.03.2020</b>	2020/0133
Statutární město Plzeň	Smlouva o zřízení služebnosti uzavřená dne <b>11.03.2020</b>	2020/0146
Statutární město Plzeň	Smlouva o smlouvě budoucí o zřízení služebnosti uzavřená dne <b>01.04.2020</b>	2020/0147
Statutární město Plzeň	Smlouva o smlouvě budoucí o zřízení služebnosti uzavřená dne <b>16.03.2020</b>	2020/0155
Statutární město Plzeň	Smlouva o smlouvě budoucí o zřízení služebnosti uzavřená dne <b>20.04.2020</b>	2020/0176
Statutární město Plzeň	Smlouva o smlouvě budoucí o zřízení služebnosti uzavřená dne <b>20.04.2020</b>	2020/0181
Statutární město Plzeň	Smlouva o zřízení služebnosti uzavřená dne <b>05.05.2020</b>	2020/0189
Statutární město Plzeň	Smlouva o zřízení služebnosti uzavřená dne <b>24.04.2020</b>	2020/0190
Statutární město Plzeň	Smlouva o smlouvě budoucí o zřízení služebnosti uzavřená dne <b>04.06.2020</b>	2020/0253
Statutární město Plzeň	Smlouva o smlouvě budoucí o zřízení služebnosti uzavřená dne <b>04.06.2020</b>	2020/0254
Statutární město Plzeň	Smlouva o smlouvě budoucí o zřízení služebnosti uzavřená dne <b>24.07.2020</b>	2020/0301
Statutární město Plzeň	Smlouva o zřízení služebnosti uzavřená dne <b>30.07.2020</b>	2020/0302
Statutární město Plzeň	Smlouva o smlouvě budoucí o zřízení služebnosti uzavřená dne <b>14.07.2020</b>	2020/0333
Statutární město Plzeň	Smlouva o smlouvě budoucí o zřízení služebnosti uzavřená dne <b>14.07.2020</b>	2020/0334
Statutární město Plzeň	Smlouva o smlouvě budoucí o zřízení služebnosti uzavřená dne <b>05.08.2020</b>	2020/0335

Statutární město Plzeň	Smlouva o smlouvě budoucí o zřízení služebnosti uzavřená dne <b>27.07.2020</b>	2020/0351
Statutární město Plzeň	Smlouva o smlouvě budoucí o zřízení služebnosti uzavřená dne <b>03.09.2020</b>	2020/0389
Statutární město Plzeň	Smlouva o smlouvě budoucí o zřízení služebnosti uzavřená dne <b>03.09.2020</b>	2020/0390
Statutární město Plzeň	Smlouva o smlouvě budoucí o zřízení služebnosti uzavřená dne <b>02.11.2020</b>	2020/0475
Statutární město Plzeň	Smlouva o smlouvě budoucí o zřízení služebnosti uzavřená dne <b>21.10.2020</b>	2020/0479
Statutární město Plzeň	Smlouva o smlouvě budoucí o zřízení služebnosti uzavřená dne <b>02.11.2020</b>	2020/0500
Statutární město Plzeň	Smlouva o smlouvě budoucí o zřízení služebnosti uzavřená dne <b>02.11.2020</b>	2020/0501
Statutární město Plzeň	Smlouva o zřízení služebnosti uzavřená dne <b>03.11.2020</b>	2020/0507
Statutární město Plzeň	Smlouva o smlouvě budoucí o zřízení služebnosti uzavřená dne <b>23.11.2020</b>	2020/0528
Statutární město Plzeň	Smlouva o smlouvě budoucí o zřízení služebnosti uzavřená dne <b>25.11.2020</b>	2020/0540
Statutární město Plzeň	Smlouva o zřízení služebnosti uzavřená dne <b>10.12.2020</b>	2020/0620
Statutární město Plzeň	Smlouva o spolupráci o společném zadávání veřejné zakázky uzavřená dne <b>02.01.2020</b>	2019/1070
Statutární město Plzeň	Smlouva o sdružení za účelem společného zadání veřejné zakázky uzavřená dne <b>06.01.2020</b>	2020/0001
Statutární město Plzeň	Smlouva o poskytnutí dobrovolného peněžitého příplatku uzavřená dne <b>20.01.2020</b>	2020/0018
Statutární město Plzeň	Smlouva o dílo (provedení provozní kontroly požádních hydrantů na vodovodní síti) uzavřená dne <b>02.03.2020</b>	2020/0118
Statutární město Plzeň	Smlouva o zřízení služebnosti uzavřená dne <b>11.03.2020</b>	2020/0148
Statutární město Plzeň	Smlouva o zřízení služebnosti uzavřená dne <b>06.04.2020</b>	2020/0156
Statutární město Plzeň	Smlouva o zřízení služebnosti uzavřená dne <b>24.04.2020</b>	2020/0187
Statutární město Plzeň	Smlouva o zřízení služebnosti uzavřená dne <b>11.05.2020</b>	2020/0203
Statutární město Plzeň	Kupní smlouva (projektová dokumentace) uzavřená dne <b>16.06.2020</b>	2020/0277
Statutární město Plzeň	Darovací smlouva (ochranné pomůcky) uzavřená dne <b>03.06.2020</b>	2020/0287
Statutární město Plzeň	Dohoda o započtení uzavřená dne <b>29.06.2020</b>	2020/0314
Statutární město Plzeň	Kupní smlouva (nákup vodoohospodářského majetku) uzavřená dne <b>29.06.2020</b>	2020/0315
Statutární město Plzeň	Kupní smlouva (prodej pozemků) uzavřená dne <b>29.06.2020</b>	2020/0316
Statutární město Plzeň	Kupní smlouva (nákup projektové dokumentace) uzavřená dne <b>29.06.2020</b>	2020/0317
Statutární město Plzeň	Nájemní smlouva na pronájem sálu uzavřená dne <b>20.07.2020</b>	2020/0338
Statutární město Plzeň	Smlouva o zřízení služebnosti uzavřená dne <b>10.09.2020</b>	2020/0403
<b>Partner</b>	<b>Předmět</b>	<b>No.</b>
Plzeňská teplárenská SERVIS IN a.s.	Smlouva o dílo (obnova potrubí) uzavřená dne <b>23.06.2020</b>	2020/0282
Plzeňská teplárenská SERVIS IN a.s.	Dod. č. 1 ze dne <b>17.08.2020</b> ke smlouvě o dílo uzavřené dne 23.06.2020	2020/0365
Plzeňská teplárenská SERVIS IN a.s.	Dod. č. 2 ze dne <b>13.10.2020</b> ke smlouvě o dílo uzavřené dne 23.06.2020	2020/0435
<b>Partner</b>	<b>Předmět</b>	<b>No.</b>
Čistá Plzeň, s.r.o.	Dodatek č. 3 ze dne <b>10.07.2020</b> ke smlouvě o využití komunálního odpadu uzavřené dne 29.11.2016	2020/0329
Čistá Plzeň, s.r.o.	Dodatek č. 4 ze dne <b>16.12.2020</b> ke smlouvě o využití komunálního odpadu uzavřené dne 29.11.2016	2021/0001
<b>Partner</b>	<b>Předmět</b>	<b>No.</b>
Plzeňské městské dopravní podniky, a.s.	Objednávka na demontáž a montáž panelů akceptovaná dne <b>12.11.2020</b>	2020/0530
Plzeňské městské dopravní podniky, a.s.	Objednávka na demontáž a montáž panelů akceptovaná dne <b>12.11.2020</b>	2020/0531
<b>Partner</b>	<b>Předmět</b>	<b>No.</b>
Obytná zóna Sylván a.s.	Smlouva o poskytnutí propagace (Festival Kondice Plzeň 2020) uzavřená dne <b>26.08.2020</b>	2020/0381
<b>Partner</b>	<b>Předmět</b>	<b>No.</b>
Správa informačních technologií města Plzně	Smlouva o poskytování služeb (zajištění přenosu dat) uzavřená dne <b>10.03.2020</b>	2020/0136
Správa informačních technologií města Plzně	Smlouva o výpůjčce části pozemku uzavřená dne <b>22.12.2020</b>	2020/0653
<b>Partner</b>	<b>Předmět</b>	<b>No.</b>
25. základní škola Plzeň	Darovací smlouva uzavřená dne <b>07.10.2020</b>	2020/0428
Tyršova základní škola a mateřská škola Plzeň	Darovací smlouva uzavřená dne <b>21.12.2020</b>	2020/0642

1. základní škola Plzeň	Smlouva o ukončení smlouvy o výpůjčce (projekt "PROSIT v Plzni") uzavřená dne <b>14.02.2020</b>	2020/0092
<b>Partner</b>	<b>Předmět</b>	<b>No.</b>
Útvar koordinace evropských projektů města Plzně	Smlouva o dílo (příprava a realizace projektu Odkanalizování Plzeň-Lhota II) uzavřená dne <b>25.11.2020</b>	2020/0561
<b>Partner</b>	<b>Předmět</b>	<b>No.</b>
Zoologická a botanická zahrada města Plzně	Smlouva o poskytnutí propagace uzavřená dne <b>01.10.2020</b>	2020/0417
<b>Partner</b>	<b>Předmět</b>	<b>No.</b>
Plzeň - TURISMUS	Smlouva o spolupráci Festival Industry Open 2020 uzavřená dne <b>24.02.2020</b>	2020/0108
Plzeň - TURISMUS	Smlouva o partnerství na projektu Industry Open (Industriální stezka Industry Open) uzavřená dne <b>24.02.2020</b>	2020/0109

## II. 2. Smlouvy uzavřené v předchozích letech s platností zasahující do průběhu roku 2020

Partner	Předmět	No.
Statutární město Plzeň	Smlouva o podnájmu nebytových prostor uzavřená dne <b>09.12.2005</b> vč. dodatku č. 1	2005/0549
Statutární město Plzeň	Smlouva o nájmu, provozování a údržbě veřejného vodovodu a kanalizace uzavřená dne <b>23.01.1996</b> vč. dodatku č. 1 - 43	2005/0411
Statutární město Plzeň	Smlouva o uložení inženýrských sítí do kolektorů města Plzně uzavřená dne <b>28.01.2013</b> vč. dodatku č. 1 - 4	2013/0009
Statutární město Plzeň	Smlouva o vzájemné spolupráci při osazování nových vodoměrů na vodovodní síti uzavřená dne <b>20.12.2002</b>	2014/0005
Statutární město Plzeň	Smlouva o vzájemné spolupráci při provádění odbočení s uzávěrem na vodovodní síti uzavřená dne <b>20.12.2002</b>	2014/0006
Statutární město Plzeň	Dohoda o rozdělení administrativních činností v rámci vodního hospodářství uzavřená dne <b>15.12.2003</b> vč. dodatku č. 1 - 2	2006/0127
Statutární město Plzeň	Smlouva o výpůjčce části pozemku uzavřená dne <b>30.09.2014</b> vč. dodatku č. 1	2014/0264
Statutární město Plzeň	Smlouva o podpůrných službách v oblasti správy vodohospodářské infrastruktury uzavřená dne <b>28.12.2017</b>	2017/0543
Statutární město Plzeň	Smlouva o zpracování osobních údajů uzavřená dne <b>30.01.2018</b>	2018/0055
Statutární město Plzeň	Dohoda o úpravě vzájemných práv a povinností uzavřená dne <b>31.10.2016</b> vč. dodatku č. 1 - 5	2018/0001
Statutární město Plzeň	Podlicenční smlouva (logo města Plzeň) uzavřená dne <b>22.03.2017</b>	2017/0069
Statutární město Plzeň	Kupní smlouva a smlouva o zřízení služebnosti uzavřená dne <b>24.02.2017</b> vč. dodatku č. 1	2017/0184
Statutární město Plzeň	Kupní smlouva na vodohospodářský majetek uzavřená dne <b>21.09.2017</b>	2017/0320
Statutární město Plzeň	Dohoda o vypořádání vad díla uzavřená dne <b>12.1.2018</b>	2018/0073
Statutární město Plzeň	Smlouva o smlouvě budoucí o zřízení služebnosti uzavřená dne <b>09.04.2018</b>	2018/0187
Statutární město Plzeň	Smlouva o smlouvě budoucí o zřízení služebnosti uzavřená dne <b>09.04.2018</b>	2018/0197
Statutární město Plzeň	Smlouva o smlouvě budoucí o zřízení služebnosti uzavřená dne <b>09.04.2018</b>	2018/0198
Statutární město Plzeň	Smlouva o smlouvě budoucí o zřízení služebnosti uzavřená dne <b>09.04.2018</b>	2018/0199
Statutární město Plzeň	Smlouva o smlouvě budoucí o zřízení služebnosti uzavřená dne <b>09.04.2018</b>	2018/0221
Statutární město Plzeň	Smlouva o smlouvě budoucí o zřízení služebnosti uzavřená dne <b>09.04.2018</b>	2018/0227
Statutární město Plzeň	Smlouva o smlouvě budoucí o zřízení služebnosti uzavřená dne <b>09.04.2018</b>	2018/0228
Statutární město Plzeň	Smlouva o zrušení a zřízení věcného břemene uzavřená dne <b>27.04.2018</b>	2018/0266
Statutární město Plzeň	Smlouva o smlouvě budoucí o zřízení služebnosti uzavřená dne <b>28.05.2018</b>	2018/0292
Statutární město Plzeň	Smlouva zpracování osobních údajů uzavřená dne <b>12.06.2018</b>	2018/0327
Statutární město Plzeň	Smlouva o smlouvě budoucí o zřízení služebnosti uzavřená dne <b>22.06.2018</b>	2018/0371
Statutární město Plzeň	Smlouva o smlouvě budoucí o zřízení služebnosti uzavřená dne <b>22.06.2018</b>	2018/0372
Statutární město Plzeň	Smlouva o smlouvě budoucí o zřízení služebnosti uzavřená dne <b>31.07.2018</b>	2018/0440
Statutární město Plzeň	Smlouva o smlouvě budoucí o zřízení služebnosti uzavřená dne <b>09.08.2018</b>	2018/0463
Statutární město Plzeň	Smlouva o smlouvě budoucí o zřízení služebnosti uzavřená dne <b>13.08.2018</b>	2018/0478
Statutární město Plzeň	Smlouva o smlouvě budoucí o zřízení služebnosti uzavřená dne <b>14.08.2018</b>	2018/0492
Statutární město Plzeň	Smlouva o provedení přeložky vodohospodářské sítě uzavřená dne <b>14.08.2018</b>	2018/0494
Statutární město Plzeň	Smlouva o smlouvě budoucí o zřízení služebnosti uzavřená dne <b>11.09.2018</b>	2018/0531
Statutární město Plzeň	Smlouva o smlouvě budoucí o zřízení služebnosti uzavřená dne <b>01.10.2018</b>	2018/0560
Statutární město Plzeň	Smlouva o smlouvě budoucí o zřízení služebnosti uzavřená dne <b>01.10.2018</b>	2018/0561
Statutární město Plzeň	Smlouva o smlouvě budoucí o zřízení služebnosti uzavřená dne <b>01.10.2018</b>	2018/0562
Statutární město Plzeň	Smlouva o smlouvě budoucí o zřízení služebnosti uzavřená dne <b>03.10.2018</b>	2018/0578
Statutární město Plzeň	Smlouva o smlouvě budoucí o zřízení služebnosti uzavřená dne <b>09.10.2018</b>	2018/0586
Statutární město Plzeň	Smlouva o smlouvě budoucí o zřízení služebnosti uzavřená dne <b>16.10.2018</b>	2018/0607
Statutární město Plzeň	Smlouva o smlouvě budoucí o zřízení služebnosti uzavřená dne <b>16.10.2018</b>	2018/0608
Statutární město Plzeň	Smlouva o smlouvě budoucí o zřízení služebnosti uzavřená dne <b>23.10.2018</b>	2018/0629

Statutární město Plzeň	Smlouva o postoupení smlouvy uzavřená dne <b>23.11.2018</b>	2018/0668
Statutární město Plzeň	Nájemní smlouva uzavřená dne <b>29.10.2018</b>	2018/0678
Statutární město Plzeň	Smlouva o smlouvě budoucí o zřízení služebnosti uzavřená dne <b>26.11.2018</b> vč. dodatku č. 1	2018/0700
Statutární město Plzeň	Smlouva o smlouvě budoucí o zřízení služebnosti uzavřená dne <b>26.11.2018</b>	2018/0701
Statutární město Plzeň	Smlouva o smlouvě budoucí o zřízení služebnosti uzavřená dne <b>10.01.2019</b>	2019/0003
Statutární město Plzeň	Smlouva o smlouvě budoucí o zřízení služebnosti uzavřená dne <b>10.01.2019</b>	2019/0009
Statutární město Plzeň	Smlouva o právu k provedení stavby nebo opatření na pozemku vlastníka uzavřená dne <b>02.01.2019</b>	2019/0013
Statutární město Plzeň	Smlouva o smlouvě budoucí o zřízení služebnosti uzavřená dne <b>10.01.2019</b>	2019/0015
Statutární město Plzeň	Smlouva o provedení přeložky vodohospodářské sítě uzavřená dne <b>02.01.2019</b>	2019/0016
Statutární město Plzeň	Smlouva o smlouvě budoucí o zřízení služebnosti uzavřená dne <b>14.02.2019</b>	2019/0085
Statutární město Plzeň	Smlouva o smlouvě budoucí o zřízení služebnosti uzavřená dne <b>05.03.2019</b>	2019/0120
Statutární město Plzeň	Smlouva o smlouvě budoucí o zřízení služebnosti uzavřená dne <b>05.03.2019</b>	2019/0121
Statutární město Plzeň	Smlouva o smlouvě budoucí o zřízení služebnosti uzavřená dne <b>05.03.2019</b>	2019/0122
Statutární město Plzeň	Smlouva o smlouvě budoucí o zřízení služebnosti uzavřená dne <b>21.03.2019</b>	2019/0161
Statutární město Plzeň	Smlouva o smlouvě budoucí o zřízení služebnosti uzavřená dne <b>27.03.2019</b>	2019/0211
Statutární město Plzeň	Smlouva o provedení přeložky vodohospodářské sítě uzavřená dne <b>29.03.2019</b>	2019/0220
Statutární město Plzeň	Smlouva o provedení přeložky vodohospodářské sítě uzavřená dne <b>09.04.2019</b>	2019/0247
Statutární město Plzeň	Smlouva o zřízení služebnosti uzavřená dne <b>30.05.2019</b>	2019/0546
Statutární město Plzeň	Smlouva o provedení přeložky vodohospodářské sítě uzavřená dne <b>09.07.2019</b>	2019/0622
Statutární město Plzeň	Smlouva o smlouvě budoucí o zřízení služebnosti uzavřená dne <b>29.07.2019</b>	2019/0648
Statutární město Plzeň	Smlouva o smlouvě budoucí o zřízení služebnosti uzavřená dne <b>29.07.2019</b>	2019/0649
Statutární město Plzeň	Smlouva o provedení přeložky vodohospodářské sítě uzavřená dne <b>29.07.2019</b>	2019/0651
Statutární město Plzeň	Kupní smlouva na projektovou dokumentaci na investiční akci "Rekonstrukce ulice Na Rychtě" uzavřená dne <b>22.08.2019</b>	2019/0679
Statutární město Plzeň	Smlouva o smlouvě budoucí o zřízení služebnosti uzavřená dne <b>04.10.2019</b>	2019/0798
Statutární město Plzeň	Smlouva o smlouvě budoucí o zřízení služebnosti uzavřená dne <b>21.10.2019</b>	2019/0846
Statutární město Plzeň	Smlouva o smlouvě budoucí o zřízení služebnosti uzavřená dne <b>21.10.2019</b>	2019/0847
Statutární město Plzeň	Smlouva o smlouvě budoucí o zřízení služebnosti uzavřená dne <b>07.11.2019</b>	2019/0884
Statutární město Plzeň	Smlouva o smlouvě budoucí o zřízení služebnosti uzavřená dne <b>14.11.2019</b>	2019/0902
Statutární město Plzeň	Smlouva o provedení přeložky vodohospodářské sítě uzavřená dne <b>21.11.2019</b>	2019/0938
Statutární město Plzeň	Smlouva o zřízení služebnosti uzavřená dne <b>02.12.2019</b>	2019/0956
Statutární město Plzeň	Smlouva o nájmu prostoru sloužícího k umístění zařízení uzavřená dne <b>02.12.2019</b>	2019/0968
Statutární město Plzeň	Smlouva o smlouvě budoucí o zřízení služebnosti uzavřená dne <b>02.12.2019</b>	2019/0977
Statutární město Plzeň	Smlouva o smlouvě budoucí o zřízení služebnosti uzavřená dne <b>02.12.2019</b>	2019/0978
Statutární město Plzeň	Nájemní smlouva na nájem částí pozemků uzavřená dne <b>16.12.2019</b>	2019/1050
Statutární město Plzeň	Smlouva o smlouvě budoucí o zřízení služebnosti uzavřená dne <b>20.12.2019</b>	2019/1076
<b>Partner</b>	<b>Předmět</b>	<b>No.</b>
Čistá Plzeň, s.r.o.	Smlouva o využití komunálního odpadu uzavřená dne <b>29.11.2016</b> vč. dodatku č. 1 - 2	2016/0325
Čistá Plzeň, s.r.o.	Smlouva o vypouštění odpadních vod ze žump ke konečné likvidaci uzavřená dne <b>13.9.2017</b> vč. dodatku č. 1	2017/0296
<b>Partner</b>	<b>Předmět</b>	<b>No.</b>
Plzeňská teplárenská, a.s.	Smlouva o dodávce tepelné energie pro vytápění uzavřená dne <b>25.09.2015</b>	2015/0257
Plzeňská teplárenská, a.s.	Dohoda o mlčenlivosti uzavřená dne <b>17.09.2019.</b>	2019/0729
<b>Partner</b>	<b>Předmět</b>	<b>No.</b>
Plzeňské městské dopravní podniky, a.s.	Rámcová smlouva o spolupráci na společném projektu "Zelené město" uzavřená dne <b>19.02.2014</b>	2014/0100
Plzeňské městské dopravní podniky, a.s.	Smlouva o provedení přeložky vodohospodářské sítě uzavřená dne <b>14.08.2018</b> vč. dodatku č. 1	2018/0480

Plzeňské městské dopravní podniky, a.s.	Smlouva o centralizovaném zadávání veřejné zakázky (dodávka motorové nafty na r. 2020 a 2021) uzavřená dne <b>19.09.2019</b>	2019/0711
Plzeňské městské dopravní podniky, a.s.	Smlouva o centralizovaném zadávání veřejné zakázky (nákup elektrické energie pro období 2020 - 2021) uzavřená dne <b>13.09.2019</b>	2019/0852
<b>Partner</b>	<b>Předmět</b>	<b>No.</b>
Vědeckotechnický park Plzeň, a.s.	Dohoda o úpravě vzájemných práv a povinností vlastníků provozně souvisejících vodovodů nebo kanalizací uzavřená dne <b>07.05.2019</b>	2019/0371
Vědeckotechnický park Plzeň, a.s.	Smlouva o provozování stavby vodovodu a kanalizace pro veřejnou potřebu uzavřená dne <b>07.05.2019</b>	2019/0372
<b>Partner</b>	<b>Předmět</b>	<b>No.</b>
Správa informačních technologií města Plzně	Smlouva o poskytování služeb - datové propojení lokalit uzavřená dne <b>30.11.2016</b>	2016/0323
Správa informačních technologií města Plzně	Smlouva o poskytování služeb - datové propojení lokalit uzavřená dne <b>30.11.2016</b> vč. dodatku č. 1	2016/0324
Správa informačních technologií města Plzně	Smlouva o nájmu prostoru sloužícího k podnikání uzavřená dne <b>27.9.2018</b>	2018/0587
Správa informačních technologií města Plzně	Smlouva o poskytování služeb uzavřená dne <b>27.09.2018</b>	2018/0591
<b>Partner</b>	<b>Předmět</b>	<b>No.</b>
Správa veřejného statku města Plzně	Smlouva o sdružení zadavatelů (úprava prostranství) uzavřená dne <b>12.02.2018</b>	2018/0082
Správa veřejného statku města Plzně	Smlouva o čištění kanalizačních vpustí uzavřená dne <b>12.03.2018</b>	2018/0120
Správa veřejného statku města Plzně	Dohoda o umístění směrové tabule Informačního a orientačního systému pro komerční cíle uzavřená dne <b>01.03.2018</b>	2018/0134
Správa veřejného statku města Plzně	Smlouva o užívání dešťové kanalizace uzavřená dne <b>26.04.2018</b> vč. dodatku č. 1	2018/0265
<b>Partner</b>	<b>Předmět</b>	<b>No.</b>
21. základní škola Plzeň	Smlouva o dílo - provedení odběrů a chemických rozborů vod uzavřená dne <b>28.11.2016</b>	2016/0320
22. základní škola Plzeň	Smlouva o dílo - provedení odběrů a chemických rozborů vod uzavřená dne <b>09.11.2016</b>	2016/0304
28. základní škola Plzeň	Smlouva o dílo - provedení odběrů a chemických rozborů vod uzavřená dne <b>14.12.2016</b>	2016/0372
31. základní škola Plzeň	Smlouva o dílo - provedení odběrů a chemických rozborů vod uzavřená dne <b>15.11.2016</b>	2016/0308
Benešova základní škola a mateřská škola Plzeň	Smlouva o dílo - provedení odběrů a chemických rozborů vod uzavřená dne <b>15.11.2016</b>	2016/0307
Masarykova základní škola Plzeň	Smlouva o dílo - provedení odběrů a chemických rozborů vod uzavřená dne <b>14.12.2016</b>	2016/0371
13. základní škola Plzeň	Smlouva o dílo - provedení odběrů a chemických rozborů vod uzavřená dne <b>08.02.2017</b>	2017/0056
33. základní škola Plzeň	Smlouva o dílo - provedení odběrů a chemických rozborů vod uzavřená dne <b>30.12.2016</b>	2017/0027
1. základní škola Plzeň	Smlouva o výpůjčce (projekt "PROSIT v Plzni") uzavřená dne <b>15.11.2018</b>	2018/0665
Základní škola Plzeň - Újezd	Smlouva o dílo - provedení odběrů a chemických rozborů vod uzavřená dne <b>25.08.2019</b>	2019/0682
<b>Partner</b>	<b>Předmět</b>	<b>No.</b>
Útvar koordinace evropských projektů města Plzně	Smlouva o dílo (příprava a realizace projektu Odkanalizování Plzeň-Lhota) uzavřená dne <b>10.11.2017</b> vč. dodatku č. 1	2017/0356
Útvar koordinace evropských projektů města Plzně	Smlouva o dílo (příprava a realizace projektu Retenční nádrž Vinice) uzavřená dne <b>05.06.2018</b>	2018/0319

**Vodárna**  **Plzeň**

Výroční zpráva sestavena dne 30. 3. 2021

**Vodárna** **Plzeň**

**VODÁRNA PLZEŇ a.s.**  
Malostranská 143/2,  
Doudlevice, 326 00 Plzeň

**Vytvořeno v Beněš & Michl**

**Tel.: +420 377 413 111**  
**Centrální dispečink (NONSTOP): +420 377 413 444**  
**E-mail: [mail@vodarna.cz](mailto:mail@vodarna.cz)**  
**Web: [www.vodarna.cz](http://www.vodarna.cz)**  
**IDDS: ktuciif**